

**ESTADOS INTERMEDIOS**

**JOHN ALEXANDER URIBE ROSAS**

**UNIVERSIDAD INDUSTRIAL DE SANTANDER  
INSTITUTO DE PROYECCIÓN REGIONAL Y EDUCACIÓN A DISTANCIA  
PROGRAMA DE BELLAS ARTES  
BUCARAMANGA  
2012**

**ESTADOS INTERMEDIOS**

**JOHN ALEXANDER URIBE ROSAS**

**Trabajo de grado presentado como requisito para optar  
Al título de Maestro en Bellas Artes**

**DIRECTORA**

**ANDREA REY**

**Maestra en Bellas Artes UIS**

**UNIVERSIDAD INDUSTRIAL DE SANTANDER  
INSTITUTO DE PROYECCIÓN REGIONAL Y EDUCACIÓN A DISTANCIA  
PROGRAMA DE BELLAS ARTES  
BUCARAMANGA**

**2012**

Dedicado a todos los que viven el atardecer

## **AGRADECIMIENTOS**

A Solimary García Hernández, mi esposa. Por su compañía y las sonrisas optimistas en los momentos de pasajeras frustraciones, por su entusiasmo y su fe en mí y mis sueños, por sus correcciones y sugerencias muy profesionales realizadas a este texto.

A mi familia, por el apoyo incondicional que me han dado durante todo el proceso de este proyecto.

A la maestra Andrea Rey, por su paciencia y preocupación, por su confianza e interés en mi formación y especialmente en este proyecto.

A Harold Jiménez y Andrés Leonardo Caballero, quienes en su momento amablemente me aportaron importantes elementos con la revisión de este texto.

A Lina Quintero, compañera de clase con quien puedo recordar haber andado estos caminos de la academia.

## CONTENIDO

INTRODUCCIÓN .....	9
1. PLANTEAMIENTO DEL PROBLEMA .....	10
2. JUSTIFICACIÓN .....	12
3. OBJETIVOS .....	13
3.1 OBJETIVO GENERAL .....	13
3.2 OBJETIVOS ESPECÍFICOS .....	13
4. PROCESO .....	14
4.1 DESCRIPCIÓN CONCEPTUAL.....	14
4.1.1 La obra desde lo conceptual.....	14
4.1.2 Liminalidad.....	15
4.1.3 Referentes plásticos .....	17
4.2 DESCRIPCIÓN FORMAL .....	21
4.2.1 Antecedentes.....	21
4.2.2 Exploraciones fotográficas de las cualidades plásticas de los materiales	26
4.2.3 Cómo crear un estado intermedio.....	31
4.2.4 La imagen dinámica.....	33
4.2.5 La obra.....	34
CONCLUSIONES .....	40
BIBLIOGRAFÍA .....	42
ANEXOS .....	44
Fotografías del montaje final en la exposición Trabajos de Grado 2012-2 en la sede UIS-Bucarica, el 1 de diciembre de 2012.....	44

## LISTA DE FIGURAS

Figura 1. Ser Creciente. Intervención in situ. Variables: 80 m2 de residuos de maderas de un bosque talado, dispuestos en forma de creciente en el límite con un bosque sub andino nativo. Bosques de Cartón de Colombia. Duración indefinida. Eulalia De Valdenebro. Popayán, Cauca, Colombia. 2009.....	18
Figura 2. Recámaras. Proyector hecho de madera, dos lupas y modelo. Angélica Teuta. 2007.....	19
Figura 3. Oscar Muñoz. Narcisos. Recipiente, agua, carbón pulverizado. 2001-2002.....	20
Figura 4. Fotografías satelitales extraídas de la aplicación Google Earth, donde se aprecian las texturas de un desierto y un río rodeado de cultivos. ....	21
Figura 5. Oro negro – Oro azul. Acrílico sobre lienzo. 80 X 83 cms. 2011. ....	22
Figura 6. Porción de Desastre. Acrílico sobre lienzo. 80 X 83 cms. 2011.....	23
Figura 7. Cerdos. Dibujo sobre pared con marcador negro y objeto de alambre instalado. 30 x 100 cms. 2011. ....	24
Figura 8. Cerdos. Detalle. Dibujo sobre pared con marcador negro y objeto de alambre instalado. 30 x 100 cms. 2011. ....	24
Figura 9. Estelas de presencia. Alambre recubierto con plástico. 170 x 300 x 80 cms. Instalación realizada en la Universidad Industrial de Santander. 2010. ....	25
Figura 10. Estelas de presencia. Detalle. Alambre recubierto con plástico. 170 x 300 x 80 cms. Instalación realizada en la Universidad Industrial de Santander. 2010.....	25
Figura 11. Imagen satelital del límite norte de la ciudad de Bucaramanga - Colombia. Google Earth. 2012.....	27
Figura 12. Fotografía de piezas realizadas con malla metálica intervenida con soldadura de estaño. Medidas variables entre 5 y 7 cms. 2012. ....	27
Figura 13. Fotografía de tejido textil. 2012.....	28
Figura 14. Composición realizada con papel pergamino recortado y sobrepuesto, fotografiado a contraluz. Medidas variables. 2012.....	29
Figura 15. Fotografía realizada a composiciones de malla metálica intervenida con soldadura de estaño sobre papel pergamino. 2012.....	30
Figura 16. Fotografía de plástico transparente (papel celofán) en el que se dibujó una línea recta con marcador. 2012. ....	31
Figura 17. Vista lateral y superior del objeto construido para obtener las imágenes. 2012. ....	32
Figura 18. Serie N° 1. Fotografía de las composiciones realizadas en la caja de luz. 2012. ....	32

Figura 19. Serie N° 2. Fotografía de las composiciones realizadas en la caja de luz. 2012. ....	33
Figura 20. Vista aérea de un territorio con río y boceto de la disposición espacial de las pantallas. ....	34
Figura 21. Pre montaje. ....	35
Figura 22. Pantallas retro iluminadas.....	35
Figura 23. Población en vista aérea en comparación con la malla de las pantallas. ....	36
Figura 24. Pre montaje de Estados Intermedios. Recorrido del espectador. ....	37
Figura 25. Sistema de iluminación. ....	38

## RESUMEN

**TÍTULO:** ESTADOS INTERMEDIOS<sup>\*</sup>

**AUTOR:** JOHN ALEXANDER URIBE ROSAS<sup>\*\*</sup>

**PALABRAS CLAVE:** Liminal, intersticio, paisaje, instalación, fotografía.

### DESCRIPCIÓN:

Este es un proyecto artístico cuyo tema se desarrolla a partir de la indagación plástica en torno al paisaje, visto desde la perspectiva aérea a través de la aplicación de internet Google Earth, la cual, desde la fotografía satelital muestra un estado de permanente transformación del relieve, a partir de la interacción de fuerzas artificiales y las fuerzas propias de la naturaleza. En esta indagación se vio que el encuentro de estas fuerzas se da en los límites, las fronteras y la periferia de los territorios, generando intersticios espaciales o estados liminales que ofrecen una riqueza plástica atractiva en texturas y cromatismo.

Se desarrollaron exploraciones fotográficas con diversos materiales que comparten la cualidad de ser translucidos. A partir de esto, se llegó al papel celofán, la malla metálica y el pergamino con los cuales se construyeron pantallas que al ser iluminadas con una fuente dirigida, sugieren imágenes alusivas a la dinámica de transformación del relieve del paisaje visto desde la perspectiva aérea.

Estas pantallas se instalaron en un espacio de exhibición para sugerir la idea de los estados liminales en el paisaje, ofreciendo la posibilidad de que el espectador se vincule a la obra a partir de su recorrido visual y físico en torno a ella y por entre los intersticios creados para motivar la experiencia liminal en el espacio.

Se desarrolló a través de la experimentación con diversos materiales y técnicas, centrados en la búsqueda de una expresividad a partir del estado natural del material, apoyada en referentes artísticos cuyo eje de creación tiene que ver con la experiencia multi sensorial, el uso de bajas tecnologías, el replanteamiento del paradigma del soporte de la imagen y los procesos abiertos a la participación del espectador.

---

\* Trabajo de grado

\*\* Universidad Industrial de Santander. Instituto de Proyección Regional y Educación a Distancia Programa de Bellas Artes. REY, Andrea.

## ABSTRACT

**TITLE:** INTERMEDIATE STATES \*

**AUTHOR:** JOHN ALEXANDER URIBE ROSAS \*\*

**KEYWORDS:** Liminal, interstice, landscape, installation, photography.

### DESCRIPTION:

This is an artistic project whose theme is developed from plastic inquiry about the landscape as seen from aerial perspective through the internet application Google Earth, which, from the satellite photograph shows a state of permanent transformation of the relief, from the interplay of artificial forces and the nature's forces. In this investigation it was found that the meeting of these forces occurs at the boundaries, borders and the periphery of the territories, generating spatial interstices or liminal states that offer attractive plastic richness in textures and chromatism.

Photographic explorations were developed with different materials that share the quality of being translucent. From this, it was the cellophane, the mesh and the parchment which screens were built when illuminated with a source directed, suggest images related to the dynamics of transformation of the relief of the landscape seen from aerial perspective.

These screens were installed in an exhibition space to suggest the idea of liminal states in the landscape, offering the possibility that the viewer is linked to the artwork from his physical and visual tour around it and the interstices created to motivate liminal experience in space.

It developed through experimentation with various materials and techniques, focusing on the search for expressiveness from the natural state of the material, based on related artistic creation whose axis is about multi-sensory experience, the use of low technology, rethinking the paradigm of image's media and the processes open to audience participation.

---

\*Degree Project

\*\* Industrial University of Santander. Institute Of Regional Projection And Distance Education. Fine Arts Program. REY, Andrea.

## INTRODUCCIÓN

*Estados Intermedios* es un proyecto artístico que surge de la exploración fotográfica con materiales de cualidades traslúcidas como el celofán, la malla metálica y el pergamino, los cuales tienen la capacidad de interactuar dinámicamente con la luz. Debido a esta característica, los materiales mencionados se utilizan en la composición de imágenes alusivas a intersticios en los cuales interactúan elementos y fuerzas transformadoras que generan el relieve del paisaje natural y los territorios.

El proyecto es el resultado de un proceso que partió de la indagación en los trabajos realizados tanto en los espacios académicos como en las exploraciones personales, en busca de los aspectos plásticos y conceptuales que lo fundamentan. En la descripción conceptual, se abordaron los siguientes términos: liminal, precariedad, táctil, temporalidad y pre-fotográfico. En la descripción formal se detallan las características físicas de la obra, seguido del proceso que permitió llegar a ella, explicado desde los antecedentes y terminando con la síntesis de los hallazgos, que se consolidaron en la pieza artística para instalar en sala de exhibición.

En *Estados Intermedios* se materializaron soluciones artísticas a inquietudes del autor, que han surgido en su experiencia relacional con el entorno natural y urbano local, percibidos como la unidad geográfica que habita. A través de este proyecto, busca comunicar y compartir su experiencia, que está basada en las observaciones de las transformaciones geográficas que se dan dentro de esa unidad geográfica.

## 1. PLANTEAMIENTO DEL PROBLEMA

El tema de este proyecto tiene su base en las exploraciones plásticas realizadas en los ejercicios académicos, los cuales se desarrollaron a partir de reflexiones que surgieron de la observación de la dinámica de transformaciones de la naturaleza, donde, tanto los eventos micro como de macro creación, hacen evidente la presencia de fuerzas que entran en contacto para modelar los elementos y permitir que surjan las formas tal como las conocemos. Estas transformaciones se han observado especialmente en el paisaje, desde perspectivas como las que ofrece Google Earth<sup>1</sup>, donde se ha identificado como una permanente interacción entre espacios geográficos en una remodelación continua.

En esa dinámica de transformaciones, es interesante la idea de un estado liminal, un intersticio espacial y temporal de interacción entre elementos y fuerzas del que emergen las formas. Este estado se ha identificado en el límite de los asentamientos urbanos, en donde las fuerzas expansivas del espacio natural se encuentran con las fuerzas del espacio intervenido artificialmente. También se puede encontrar en el río que delimita las fronteras de dos países, que siendo un espacio de libre navegación para las comunidades de cada lado, representa un espacio de fusión y confrontación cultural al mismo tiempo. Ese estado liminal de igual manera se puede observar en la desembocadura de un río en el mar, donde el agua salada y el agua dulce, los sedimentos y la claridad, se van fusionando progresivamente.

Paralelo a esto, se han realizado exploraciones a cerca de la capacidad de ciertos materiales, que puestos a interactuar en condiciones especiales de iluminación, adquieren una expresividad, percibida como una fusión entre lo fotográfico, lo

---

<sup>1</sup> Acerca de la aplicación se puede revisar en: <http://www.google.es/intl/es/earth/index.html>. Google Earth es un producto registrado por Google Inc. 2012.

pictórico y el dibujo. Esta fusión se ha relacionado con los estados liminales y visualmente ha permitido su asociación con el paisaje. Así, usando materiales como el pergamino, papel celofán de diferentes colores y malla metálica de entramado tupido, se ha consolidado un interés artístico con el cual se aborda la siguiente pregunta de investigación:

¿Cómo desarrollar una propuesta artística a partir de la utilización de materiales traslúcidos que vinculados con elementos lumínicos, sugieran el concepto de liminalidad en el paisaje?

## 2. JUSTIFICACIÓN

A través de la investigación desarrollada inicialmente desde la fotografía, se reconocieron cualidades plásticas y estéticas en el pergamino, papel celofán y malla metálica, materiales con un potencial expresivo que los eleva en la experiencia creativa, más allá de su economía como artículos comerciales, o su sencillez como materiales para el arte. Tras la mirada del visor fotográfico, llamó la atención la capacidad de estos elementos, para componer imágenes pictóricamente ricas en cromatismo y luminosidad, que ofrecen visualmente soluciones a intereses que tienen que ver con la expresividad en la composición de texturas y relieves.

La fotografía realizada a composiciones a pequeña escala con los materiales descritos con anterioridad, encontró resonancia en los proyectos pictóricos y de dibujo que se han desarrollado desde la experiencia académica. Debido a esta conjunción armónica de técnicas artísticas, se hizo necesario proponer una obra instalativa, como evidencia plástica de la idea de los estados liminales.

Los elementos que componen la obra instalados en el espacio de exhibición con una disposición que invita al recorrido perimetral e interno, resultan ser una solución plástica capaz de hablar sobre liminalidad en el paisaje y que busca sumergir al espectador en una experiencia en la que pueda realizar el tránsito por un territorio en calidad de habitante de éste.

Como imagen de un estado liminal, el paisaje en *Estados Intermedios* es una abstracción temporal y espacial, a través de la cual el espectador puede explorar libremente sus percepciones y su sentir respecto a su presencia como organismo - entidad habitando un determinado territorio.

### **3. OBJETIVOS**

#### **3.1 OBJETIVO GENERAL**

Desarrollar una propuesta artística a partir de la utilización de materiales traslúcidos, que vinculados con elementos lumínicos, sugieran el concepto de liminalidad en el paisaje.

#### **3.2 OBJETIVOS ESPECÍFICOS**

- Explorar a través de la aplicación Google Earth, el concepto de liminalidad en relación con el paisaje y las transformaciones de su relieve.
- Realizar exploraciones plásticas del concepto de liminalidad a través de la fotografía, con materiales traslúcidos como el pergamino, papel celofán y malla metálica.
- Definir un medio artístico adecuado que posibilite una experiencia relacional del espectador con la idea de los estados liminales del paisaje.

## 4. PROCESO

*Estados Intermedios* se explica a continuación, partiendo de la descripción de la obra desde sus fundamentos conceptuales. Luego, se desglosan los conceptos que han sido relevantes en la estructuración de esta y después, se da paso a la descripción formal, donde se describe la experiencia con cada ejercicio que permitió el acercamiento a cada uno de los elementos conceptuales y plásticos en relación con la obra, para concluir con una explicación detallada de los componentes formales finales.

### 4.1 DESCRIPCIÓN CONCEPTUAL

#### 4.1.1 La obra desde lo conceptual

*Estados Intermedios* se describe como una experiencia liminal, que abarca desde su percepción en el paisaje, la exploración con los materiales utilizados, hasta la forma en que esta es presentada como pieza artística. Se asumió la idea de que el paisaje está sucediéndose continuamente en un estado de transformaciones, que refleja las tensiones entre las fuerzas tanto artificiales como naturales que lo recrean. La percepción de la realidad para los individuos que lo habitan, sucede dentro de pequeños intersticios espaciales y temporales presentes en esa dinámica de mutaciones.

Las imágenes que se pueden observar en la obra, producto de la acción de la luz sobre materiales traslúcidos, se presentan como un intersticio espacial, que alude a formas nacientes en el encuentro de varios planos focales con tensiones provocadas por los contrastes luminosos y cromáticos. Dichas formas se completan a partir de la interacción/percepción del espectador en su recorrido físico y visual en torno a ellas, posibilitándose una experiencia sensorial que involucra básicamente su orientación física en el espacio y su apreciación óptica.

Las imágenes tienen la cualidad de ser fotográficas, asumiendo este aspecto en su sentido semántico como la capacidad que tienen los materiales utilizados para dibujar con luz. Estas imágenes fotográficas adquieren movimiento, un estado de dinamismo que se presenta a partir de continuas reconfiguraciones con sutiles cambios en el enfoque y en la iluminación de los elementos que las componen, debidas a la adición de movimiento que se dará por la interacción física del espectador en su tránsito dentro y alrededor del espacio de la obra. Estas cualidades visuales, se ven favorecidas por la economía con que se presenta el soporte de la imagen, sencillo en su artificiosidad y la baja tecnología de carácter análogo con que se han construido los elementos que componen la obra.

#### **4.1.2 Liminalidad**

El concepto de liminalidad alude a un estado de ambigüedad que corresponde a una fase intermedia ya sea espacial o temporal. Este término fue originalmente acotado en el campo de la antropología y la etnología por Arnold Van Gennep en 1909<sup>2</sup> y más tarde, en 1967 Victor Turner<sup>3</sup> lo vuelve a tratar dentro del contexto de los ritos de paso que acompañan todo cambio de lugar, estado, posición social y edad. Ritos en los que se determinan tres fases de transición: la primera, una fase de separación, seguida por el estado liminal o umbral y la tercera, una fase de reincorporación o re agregación. El término ha encontrado una amplia aceptación desde varias disciplinas para definir el estado intermedio presente en cualquier proceso.

La liminalidad, aunque inicialmente no apareció dentro del proceso de *Estados Intermedios* como un término conciso, si ha estado presente en varias de las exploraciones artísticas realizadas en torno al proyecto. Desde el interés por crear objetos y experiencias artísticas con libertad de interpretación y, en un estado no

---

<sup>2</sup> Les Rites de Passage (Los ritos de pasaje) de 1909, donde afirmaba que los rituales clasificados como ritos de paso o pasaje se dividían en tres fases: preliminar, liminar y postliminar.

<sup>3</sup> TURNER, Víctor W. El Proceso Ritual, Estructura y Antiestructura. Alfaguara S.A. Madrid: 1988.

finito, en su materialidad y proceso, referenciado como “tras dimensionalidad”, han surgido los trabajos Cerdos y Estelas de Presencia<sup>4</sup>. Estos trabajos previos han hecho alusión al estado-lugar de comunicación entre lo bidimensional y lo tridimensional, un cruce de coordenadas espaciales y temporales que demandan y posibilitan un estado de atención especial sobre la manera en que habitamos el espacio.

El Raqs Media Collective<sup>5</sup> ubicado en India, define a lo liminal en su Diccionario Conciso de palabras Digitales Comunes<sup>6</sup>, como “intersticial, vestibular y periférico, lejos del centro, cercano a la frontera”. Lo liminal existe dentro del límite, como el río que se alimenta de los territorios a sus lados, o como la línea fronteriza que secciona un territorio. En este sentido, la aplicación Google Earth ha sido una herramienta importante para identificar cómo el paisaje está compuesto de múltiples territorios en los que el relieve se muestra con una aparente quietud hacia el centro, pero una intensa actividad hacia los límites. Véase por ejemplo, en el caso del límite de los asentamientos urbanos, el encuentro entre las fuerzas de la naturaleza en una dirección y las fuerzas humanas en la opuesta, generan sectores dentro de estos territorios, que son transicionales entre lo urbano y lo rural, un limbo que espacialmente se desplazará en la dirección hacia la cual alguna de las dos fuerzas ejerza más dominio.

En la Estética Relacional<sup>7</sup>, Nicolás Bourriaud habla de las formas, con énfasis en la manera como se originan. Este aspecto que se ha relacionado con las formas que surgen en el paisaje, el cual visto a través de Google Earth, se exhibe con una riqueza plástica atractiva, debida a la diversidad cromática y de texturas que caracteriza a cada extensión territorial que lo conforma. En esos territorios un aumento en las zonas de interacción entre espacios adyacentes, posibilita la

---

<sup>4</sup> Estos trabajos se describen en detalle más adelante en la descripción formal.

<sup>5</sup> <http://www.raqsmediacollective.net/default.aspx>

<sup>6</sup> <http://www.raqsmediacollective.net/images/pdf/e65c6ffd-dbe1-4e57-a8b1-9fb087731ef4.pdf>

<sup>7</sup> BOURRIAUD, Nicolás. Estética Relacional. Adriana Hidalgo Editora. Argentina. 2006. Pag. 12 a 25.

percepción de lo liminal como un fenómeno que sucede en un paisaje visto como formas que “nacen a partir del desvío y del encuentro aleatorio entre dos elementos, hasta entonces paralelos, para crear un mundo”. Según Nicolás Bourriaud, el encuentro debe estar enmarcado en una temporalidad, “debe ser duradero”, y en la “posesión de un elemento por otro”.

El sentido de territorio no puede ser concebido independiente de elementos como lo adyacente, el límite o la frontera, que en palabras de la artista mexicana Larisa Itzel Escobedo, deviene en intersticio como “una frontera que no es una línea, sino que se constituye como espacio, como lindero que contiene, pero que nunca se define como impenetrable, sino que por el contrario está a un mismo tiempo siendo penetrada por los dos territorios que separa.”<sup>8</sup>

El territorio en *Estados Intermedios*, en relación a su solución plástica, abarca la imagen contenida y emergente de la interacción de los materiales en función de la luz como una cualidad de su expresividad fotográfica. La imagen también es un territorio para recorrer, las texturas producidas por el celofán atravesado por la luz es un relieve, que oscila entre lo bidimensional y lo tridimensional en un continuo estado de enfoque-desenfoco óptico. Es así como se puede hablar de *Estados Intermedios*, como una frontera abierta para la interpretación, mental y sensorial, que depende de un recorrido temporal, en cuanto corresponde a un lapso de tiempo, y espacial, en cuanto afecta la dimensión de lo tangible.

#### **4.1.3 Referentes plásticos**

*Estados Intermedios* se desarrolló teniendo como referencias plásticas cuatro aspectos a los cuales se llegó a través de la obra de las artistas Eulalia de Valdenebro, Angélica Teuta y el artista Oscar Muñoz.

---

<sup>8</sup> <http://larisaescobedo.com/curriculo/>

Tres de esos aspectos hablan de lo táctil, lo temporal y lo precario, y han sido adoptados en su trabajo por la bogotana Eulalia de Valdenebro<sup>9</sup>, quien los trata en su tesis *Las Potencias del Dibujo* y los desarrolla en la obra *Ser Creciente* (Figura 1). Una primera potencia táctil la define como una derivación de “la inmediatez, del encuentro con las cosas mismas, lo que deviene en una experiencia multi sensorial” que en *Estados Intermedios* implica lo táctil y lo visual. La segunda potencia denominada temporal, la describe como “una reflexión a partir de los elementos, materiales y dispositivos mediante los cuales el dibujo-táctil puede aparecer. Surge, entonces, la idea de un dibujo - proceso siempre abierto, en permanente configuración oponiéndose a la idea de dibujo-objeto” La tercera potencia, que viene de pensar el problema del soporte, tiene que ver con lo precario y habla de una economía del dibujo, en referencia a la simplicidad de elementos que se requieren para realizarlo. En *Estados Intermedios*, se extrapola la idea de dibujo-táctil y dibujo-objeto, a la idea de imagen-táctil en permanente configuración durante el tiempo de su percepción estética.

**Figura 1. Ser Creciente. Intervención in situ. Variables: 80 m2 de residuos de maderas de un bosque talado, dispuestos en forma de creciente en el límite con un bosque sub andino nativo. Bosques de Cartón de Colombia. Duración indefinida. Eulalia De Valdenebro. Popayán, Cauca, Colombia. 2009.**

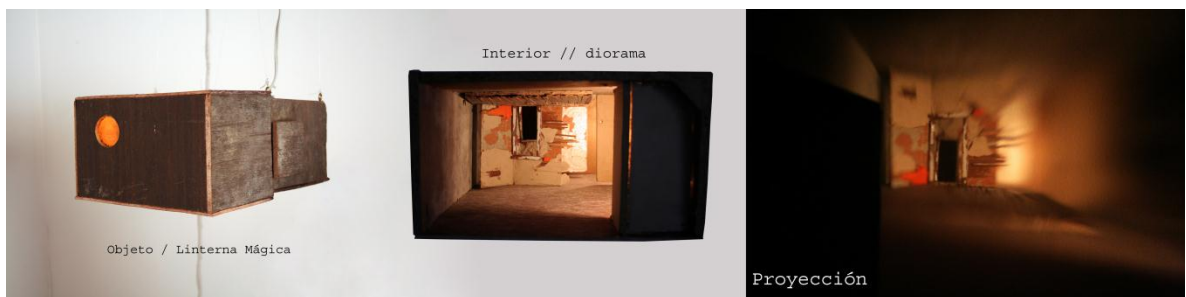


<sup>9</sup> [http://www.lagaleria.com.co/eulalia\\_de\\_valdenebro/LAS%20POTENCIAS%20DELDIBUJO.pdf](http://www.lagaleria.com.co/eulalia_de_valdenebro/LAS%20POTENCIAS%20DELDIBUJO.pdf)

Fuente:[http://cuadernosmusicayartes.javeriana.edu.co/images/stories/revistas/RevistaV5N2/cuadernos\\_volumen\\_5\\_numero\\_2\\_06Valdenebro.pdf](http://cuadernosmusicayartes.javeriana.edu.co/images/stories/revistas/RevistaV5N2/cuadernos_volumen_5_numero_2_06Valdenebro.pdf)

La precariedad de la que habla De Valdenebro, se ha evidenciado a través de los recursos físicos con los que puede producirse la fotografía, en la propuesta artística de Angélica Teuta<sup>10</sup>, quien desarrolla una obra fundamentada en reflexiones en torno a la fotografía explorada con el uso de materiales precarios. Su obra se desarrolla a partir de la utilización de tecnologías análogas para producir imágenes en movimiento, representaciones de nuevos imaginarios, donde lo simultáneo y lo interactivo son dominantes. Trabaja realizando instalaciones como la que se observa en la figura 2, que proponen ambientes perceptuales con objetos contruidos con el uso de bajas tecnologías y en el reciclaje de elementos diversos. Concibe su producción como una constante exploración del medio fotográfico a partir de su relación con el concepto de escultura, siendo la luz, los mecanismos y el espacio de exhibición, sus principales recursos.

**Figura 2. Recámaras. Proyector hecho de madera, dos lupas y modelo. Angélica Teuta. 2007.**



Fuente: [http://ateuta.files.wordpress.com/2010/11/dos\\_puertascompleto.jpg](http://ateuta.files.wordpress.com/2010/11/dos_puertascompleto.jpg)

<sup>10</sup> Catálogo para la exposición "Decoración para espacios claustrofóbicos" 2009. Leído en [www.lugaradudas.org](http://www.lugaradudas.org)

Un cuarto aspecto que sirve de referencia plástica en *Estados Intermedios* surge a partir del trabajo del artista colombiano Oscar Muñoz, que en palabras de José Roca, curador de su exposición *Protografías* explica cómo aborda su trabajo “situándolo en el espacio temporal anterior (o posterior) al momento decisivo en el que se fija la imagen: ese proto-momento en el que la imagen está por ser, finalmente, fotografía. En ese sentido, el trabajo de Muñoz es protográfico”.<sup>11</sup>

Oscar Muñoz ha realizado diversas obras en las que sitúa la imagen fotográfica en un soporte inmaterial, liberándola del sentido esencialmente adoptado de congelar la imagen y de fijar un instante del tiempo para la posteridad. Según José Roca, “La fotografía, antes de ser fijada, era la imagen del tiempo en flujo. Muñoz recupera este tiempo fluido que la fotografía congela al extender indefinidamente el instante para postergar o impedir su fijación”. José Roca, considera que la reconsideración del soporte en la fotografía es clave en la obra de Oscar Muñoz. La obra que define este hito en su creación artística es *Narcisos* (Figura 3), en la que utiliza el agua como soporte de la imagen creada a partir de partículas de carbón que pasan por un tamiz serigráfico en el que se ha trabajado con anterioridad su autorretrato. Las partículas de carbón se mantienen en la superficie del agua, que con el tiempo se va evaporando hasta dejar en el fondo del recipiente los restos secos de la imagen.

**Figura 3. Oscar Muñoz. Narcisos. Recipiente, agua, carbón pulverizado. 2001-2002.**

---

<sup>11</sup> <http://www.arteenlared.com/latinoamerica/colombia/protografias-de-oscar-munoz-en-el-museo-de-antioquia/pagina-2/todas-las-paginas.html>



Fuente: <http://mor-charpentier.com/fr/artist/oscar-munoz/>

## 4.2 DESCRIPCIÓN FORMAL

### 4.2.1 Antecedentes

Una de las primeras indagaciones plásticas de las que emergió *Estados Intermedios*, se dio desde la pintura como medio para una representación contemporánea del paisaje. Se encontró en la aplicación Google Earth, imágenes satelitales que muestran el paisaje desde un punto de vista aéreo no asumido convencionalmente en la pintura. (Figura 4). El recorrido virtual por diversos espacios geográficos evidenció un potencial plástico y estético atractivo, presente en la interacción de las fuerzas naturales intrínsecas del territorio y las fuerzas artificiales producto de la presencia humana expansionista. El paisaje desde la vista aérea mostraba formas, texturas, interacciones de color que invitan a pensar en un territorio que se construye en la dialéctica de las fuerzas.

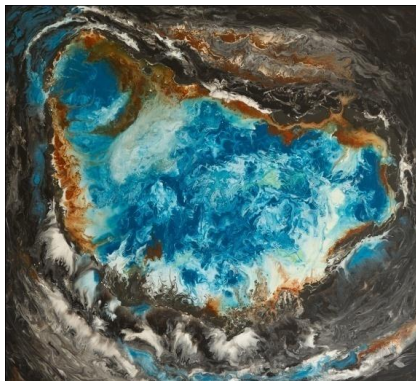
**Figura 4. Fotografías satelitales extraídas de la aplicación Google Earth, donde se aprecian las texturas de un desierto y un río rodeado de cultivos.**



Fuente: Google Earth. Producto registrado por Google Inc. 2012.

Plásticamente esto sirvió para hacer una analogía del territorio observado con el espacio geográfico del lienzo. Entonces, el lienzo se ubicó de manera horizontal para simular un territorio y permitir que la pintura fluyera con diferentes viscosidades en una interacción de colores que se chocaban, se fusionaban, se mezclaban dinámicamente en el dominio de la fuerza natural. Con diferentes herramientas se iban acercando los fluidos de colores sobre el lienzo, propiciándose el encuentro a partir del cual emergiera el paisaje. Como consecuencia surgieron las pinturas: Oro negro – Oro Azul (Figura 5) y Porción de Desastre (Figura 6).

**Figura 5. Oro negro – Oro azul. Acrílico sobre lienzo. 80 X 83 cms. 2011.**



Fuente: Archivo personal. John Uribe.

**Figura 6. Porción de Desastre. Acrílico sobre lienzo. 80 X 83 cms. 2011.**

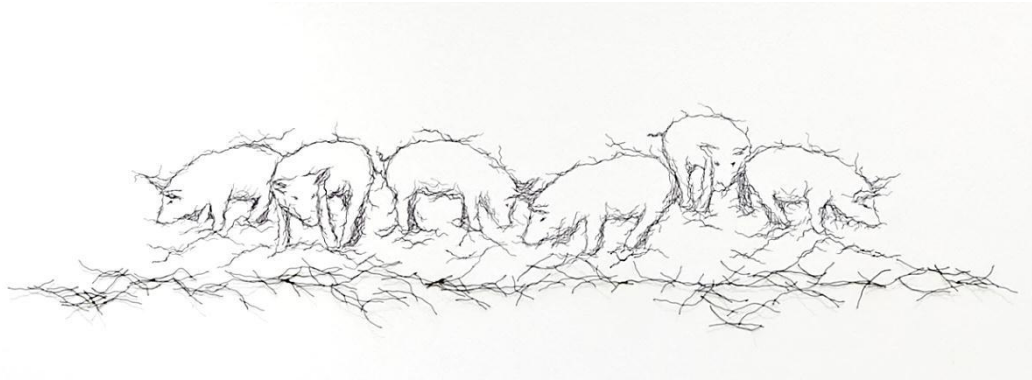


Fuente: Archivo personal. John Uribe.

En otro ámbito de exploración que se desarrolló en torno al dibujo, aparecieron cuestionamientos acerca de la manera en que éste podría trascender su condición clásica de ser bidimensional, de ser una experiencia preponderantemente óptica y limitada a un soporte. Debido a esto, se exploró en busca de la expresividad de la línea que le proporcionara al dibujo un carácter escultórico, a manera de inhalaciones y exhalaciones plásticas que le permitiera ir desde el plano bidimensional, con que se le reconoce convencionalmente, hacia el tridimensional, proporcionando otro tipo de formas de relacionarse con él, donde se implique otros sentidos corporales.

El dibujo se perfiló en el trabajo *Cerdos* (Figuras 7 y 8) como un acontecimiento “tras dimensional”, donde las insinuaciones bidimensionales y tridimensionales se entrecruzan y el encuentro se produce en el limbo de las direcciones y las coordenadas. La línea sinuosa y entrecortada define las formas que se constituyen a partir de muchas inhalaciones y exhalaciones de una dimensión a otra. Este trabajo se realizó combinando el dibujo directo sobre la pared con un elemento fabricado con fibras metálicas soldadas que se instaló de tal manera que hiciera alusión a las líneas del dibujo surgiendo de la pared hacia el espacio.

**Figura 7. Cerdos. Dibujo sobre pared con marcador negro y objeto de alambre instalado. 30 x 100 cms. 2011.**



Fuente: Archivo personal. John Uribe.

**Figura 8. Cerdos. Detalle. Dibujo sobre pared con marcador negro y objeto de alambre instalado. 30 x 100 cms. 2011.**

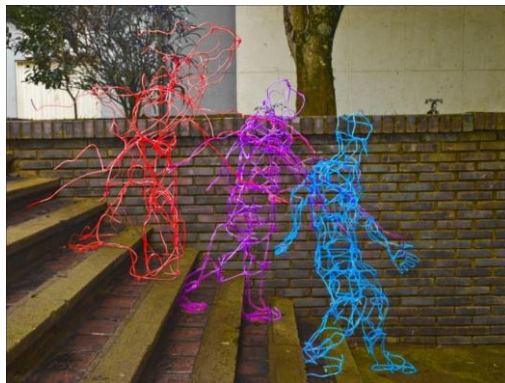


Fuente: Archivo personal. John Uribe.

Un tercer trabajo fue Estelas de Presencia con el cual se exploró la permanencia dentro del espacio (Figura 9 y 10). Aquí entraron en conjugación intereses de expresión poética y estética, fundamentados a partir de la fotografía realizada a las estelas que se perciben cuando el tiempo se ralentiza. Desde lo conceptual, el interés giraba en torno a la idea de los no lugares, donde se plantea la importancia

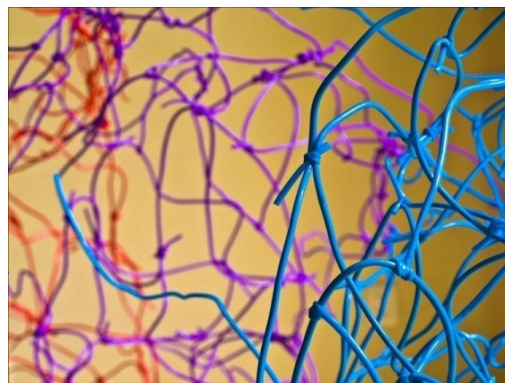
del sentido de “presencia” como característica de un lugar. Estelas de Presencia es una metáfora acerca del instante en el que las formas son sólo rastros en el espacio. Tiene que ver con la temporalidad del ser en el espacio, que nos ubica en un limbo donde lo tangible y lo intangible se entrecruzan. Este trabajo surgió del uso de materiales como el alambre y el plástico, que al ser entramados permitían jugar con la sensación de flujo y movimiento luminoso.

**Figura 9. Estelas de presencia. Alambre recubierto con plástico. 170 x 300 x 80 cms. Instalación realizada en la Universidad Industrial de Santander. 2010.**



Fuente: Archivo personal. John Uribe.

**Figura 10. Estelas de presencia. Detalle. Alambre recubierto con plástico. 170 x 300 x 80 cms. Instalación realizada en la Universidad Industrial de Santander. 2010.**



Fuente: Archivo personal. John Uribe.

Como conclusión parcial de la etapa de antecedentes, estos trabajos comenzaron a gestar un tema de investigación plástica y conceptual que tiene que ver con el espacio como campo que se dinamiza en el encuentro de fuerzas de diversas naturalezas. La idea de representar el encuentro de fuerzas en el espacio y la interacción de direcciones y coordenadas, de las cuales surge una nueva forma, sumado también, el interés por trabajar con materiales maleables que generen percepciones de flexibilidad y fluidez desde sus cualidades naturales.

#### **4.2.2 Exploraciones fotográficas de las cualidades plásticas de los materiales**

Esta etapa se planteó como un campo de investigación con materiales que fueron apareciendo gradualmente, como la malla metálica, el papel pergamino, los tejidos textiles y el celofán. El proceso se dio bajo la condición de que esos materiales pudieran potenciar cada ejercicio a partir de sus cualidades naturales, y se vincularon dos nuevos elementos: la fotografía y la luz. Los ejercicios de exploración consistían en puestas en escena de los materiales, interactuando unos con otros. A estas composiciones se les tomaban fotografías que posteriormente se editaban con el fin de aislar la escena del entorno general del estudio de trabajo, para concentrar la atención en el suceso del encuentro íntimo de los materiales.

Partiendo de la imagen de las poblaciones vistas en Google Earth (Figura 11), se realizaron recortes de pequeñas secciones de malla de entramado cuadrado de 3 milímetros de ancho en cada cuadro, que aludían a estas poblaciones y en algunos de sus espacios aleatorios se insertó una pequeña cantidad de soldadura de estaño. Durante el proceso de soldadura el vínculo entre lo micro y lo macro llamó la atención. Lo micro: el individuo y la pequeña malla y lo macro: el territorio que habita el individuo y la representación de población (entendida esta como asentamientos humanos) en la malla, representando abstracciones del paisaje (Figura 12).

**Figura 11. Imagen satelital del límite norte de la ciudad de Bucaramanga - Colombia. Google Earth. 2012.**

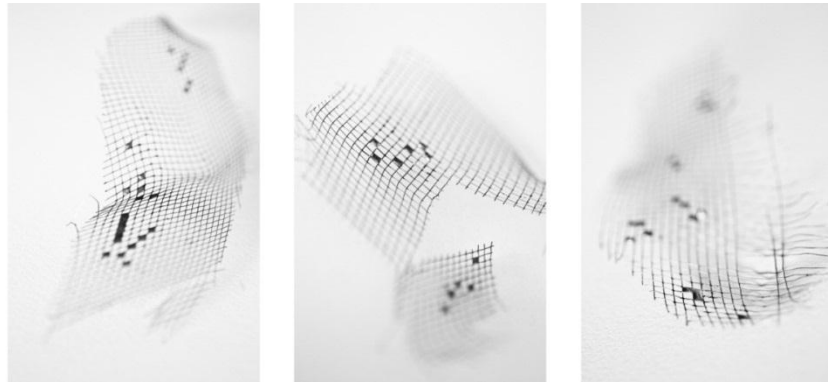


Fuente: Google Earth. Producto registrado por Google Inc. 2012.

A partir de la fotografía, se consiguieron imágenes con poca profundidad de campo que, en cierto sentido, se acercaban a la manera en que se puede percibir las formas cuando las tenemos bastante cerca a los ojos. El objeto aislado, con el coprotagonismo del espacio límpido, generó intereses en cuanto al tratamiento de la imagen. Pero también, trajo consigo inquietudes respecto a la idea de vencer la distancia de la imagen y la condición determinante del punto de enfoque escogido durante la toma fotográfica.

La malla comenzó a sugerirse como material para la creación de pequeñas realidades aisladas, pequeñas percepciones de instantes, de maneras muy íntimas de los materiales, ilusiones.

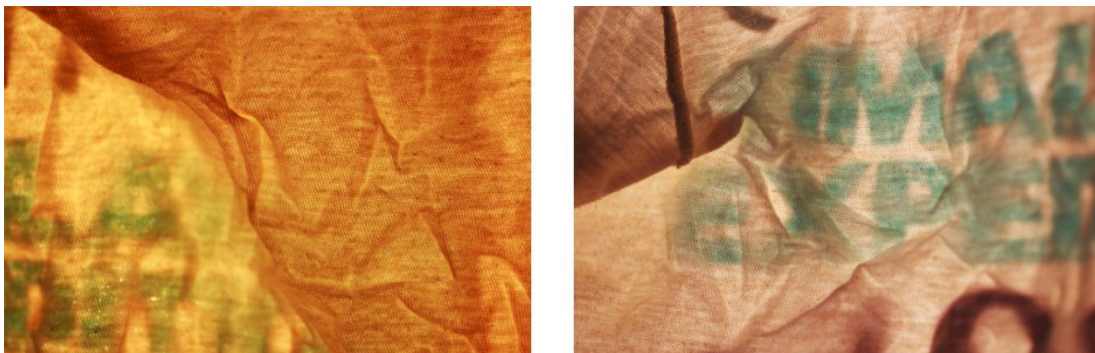
**Figura 12. Fotografía de piezas realizadas con malla metálica intervenida con soldadura de estaño. Medidas variables entre 5 y 7 cms. 2012.**



Fuente: Archivo personal. John Uribe.

La fotografía fue tomando un papel importante como medio de captura de ideas y de las diversas escenas que se crearon en esta etapa, con la participación de la luz como fuerza reveladora y del material a partir de su cualidad de ser translúcido. En este sentido, se realizaron fotografías a detalles de tela textil iluminados a contraluz. La tela arrugada intencionalmente en algunas zonas, generaba pequeños pliegues que bajo el efecto de la iluminación se convertían en zonas de ricos contrastes y texturas, semejantes a las observadas en las imágenes satelitales de Google Earth (Figura 13).

**Figura 13. Fotografía de tejido textil. 2012.**



Fuente: Archivo personal. John Uribe.

Después de estas experiencias, se definió continuar con las exploraciones a partir principalmente de materiales traslucidos en el contexto de escenas iluminadas de tal manera que se resalte esta cualidad. Entonces apareció el papel pergamino, que permitió componer paisajes aéreos en el que la superposición de capas aludía a la dinámica cambiante del territorio. Seguía constante la composición a partir de un elemento y el espacio vacío. El uso de iluminación a contraluz comenzó a ser importante y se convirtió en decisión respecto a la manera en que iban a iluminarse las escenas. El papel rasgado dispuesto sin pretensiones generó unos límites de la imagen fluidos y flexibles, mientras se mantenía un vacío central que atravesaba la imagen (Figura 14).

**Figura 14. Composición realizada con papel pergamino recortado y sobrepuesto, fotografiado a contraluz. Medidas variables. 2012.**



Fuente: Archivo personal. John Uribe.

En otro ejercicio exploratorio, se utilizó papel pergamino suspendido en el aire, al que se le adicionaron recortes de malla metálica por ambas caras y con una iluminación aplicada en contraluz. Comenzó a darse un efecto de dibujo automático e ilusión óptica sobre el pergamino, debido a las sombras de las mallas proyectadas en él, que se confundían con las mallas visibles en la misma cara del pergamino. (Figura 15). En este ejercicio, se hizo evidente nuevamente el diálogo

tras dimensional, de vinculación del plano bidimensional con el tridimensional que se había percibido en el ejercicio de dibujo Cerdos de la figura 7.

**Figura 15. Fotografía realizada a composiciones de malla metálica intervenida con soldadura de estaño sobre papel pergamino. 2012.**



Fuente: Archivo personal. John Uribe.

Posterior a la experiencia con el pergamino, aparece el celofán, que ofrece cualidades como su translucidez y sus texturas al arrugarse, que muestran la naturaleza dominante de cada pliegue de su superficie y la posibilidad de incorporarle elementos dibujados con marcador indeleble. Uno de los resultados de esa exploración puede ser observado en la Figura 16. Como se esperaba, la línea recta interventora se incorporó al domino de la naturaleza del celofán, el cual la hizo mutar hacia una línea dinámica en densidad y dirección. La textura, el repliegue del material sobre sí mismo, las variaciones en la profundidad con el desenfoque fotográfico, las calidades de luz y sombra y la sensación atmosférica de expansion que se percibía en este ejercicio, fueron elementos importantes que permitieron la evolución hacia la propuesta final.

**Figura 16. Fotografía de plástico transparente (papel celofán) en el que se dibujó una línea recta con marcador. 2012.**



Fuente: Archivo personal. John Uribe.

Aunque las imágenes obtenidas a partir de la fotografía eran en concreto el producto de cada ejercicio, no se despreció la posibilidad de llevar esas escenas a un espacio de encuentro con el espectador, de tal manera que, él pudiera generar su propio diálogo con esas composiciones. Esto se convirtió en una cuestión que se sumaría a los hallazgos hasta ahora obtenidos.

#### **4.2.3 Cómo crear un estado intermedio**

De la síntesis de los hallazgos, surgió el elemento base de la propuesta artística de este proyecto. Para esto, se prosiguió con los pasos que se habían aplicado a lo largo de los otros ejercicios. Se disponían los materiales translúcidos en una escena, se afectaban con la luz y se hacía fotografía de la escena. A todo esto, se le sumó la necesidad de que las composiciones pudieran ser objetos con los cuales se diera una interacción más allá de la imagen fotográfica.

En esta etapa apareció una herramienta análoga que consiste en una caja de luz construida con papel pergamino (Figura 17). Dentro de la caja se ubicaron los recortes de las mallas intervenidas con soldadura de estaño y recortes de papel

celofán de diferentes colores. Todo esto se dispuso sobre un vidrio transparente y debajo de este y en dirección a la caja, se proyectó una fuente de luz. Este artefacto permitió realizar diversas composiciones con las mallas y los celofanes, de las cuales se muestran algunas en series fotográficas de las figuras 18 y 19.

**Figura 17. Vista lateral y superior del objeto construido para obtener las imágenes. 2012.**



Fuente: Archivo personal. John Uribe.

El objeto como tal resultó ser la fusión esperada, entre los hallazgos y las necesidades del momento. Se tenía materiales traslucidos que se dinamizaban a partir de la interacción con la luz, generando formas con un especial efecto de poca profundidad de campo o desenfoque, como sucede en fotografía macro resultando en una situación de encuentro entre fuerzas en un estado de creación de innumerables formas. Un resultado que ya no era una idea abstracta sino que se convirtió en algo tangible, en un espacio de relaciones dinámicas entre fuerzas, en un estado intermedio entre la idea y su manifestación.

**Figura 18. Serie N° 1. Fotografía de las composiciones realizadas en la caja de luz. 2012.**



Fuente: Archivo personal. John Uribe.

**Figura 19. Serie N° 2. Fotografía de las composiciones realizadas en la caja de luz. 2012.**



Fuente: Archivo personal. John Uribe.

#### **4.2.4 La imagen dinámica**

La caja de luz y las imágenes que surgen de estas, descritas anteriormente, permitieron anclar de una manera más determinante el tema de los estados liminales en el proyecto, aunque se hizo necesario, desde esta parte del proceso, buscar la manera de concretar el elemento artístico que, puesto en la sala de exhibición, hablara coherentemente desde lo plástico y lo conceptual. En este sentido, se tomaron decisiones a partir de la caja de luz, siendo esta el primero de los elementos imprescindibles, que posteriormente evolucionó hacia una pantalla de luz, manteniendo los mismos materiales que la componen, junto con el

segundo elemento, la fuente luminosa, que activa las cualidades del celofán, la malla y el pergamino en la pantalla.

Aunque el proyecto se desarrolló a partir de la fotografía, las imágenes impresas, aún sobre el más adecuado de los soportes, no ofrecieron la potencia suficiente para motivar la experiencia liminal, correspondiente a la imagen dinámica que se puede percibir en la pantalla. En este sentido, se descartó la impresión de imágenes y se enfocó la atención en el montaje de la pantalla como objeto artístico, que se desarrolló en la superposición de varias de estas pantallas a semejanza de la aparente superposición de las parcelas de terrenos que crean un entramado de capas (ver figura 20).

**Figura 20. Vista aérea de un territorio con río y boceto de la disposición espacial de las pantallas.**



Fuente: Montaje digital con imagen tomada de Google Earth.

#### **4.2.5 La obra**

*Estados Intermedios* físicamente está compuesta por trece pantallas que se encuentran suspendidas en el aire en posición horizontal a una altura de cuarenta centímetros del piso, iluminadas cada una con un reflector de luz amarilla que

proyecta el contenido de las pantallas sobre su superficie, en un área de cinco metros por cada lado para recorrido del espectador (Figura 21).

**Figura 21. Pre montaje.**



Fuente: Archivo personal. John Uribe.

Cada pantalla está construida por una caja cuadrada de madera MDF de tres centímetros de altura y cincuenta centímetros por cada lado, que aporta economía en su construcción con lo cual se favorece la atención sobre las imágenes. La cara inferior de la pantalla se encuentra cubierta por acetato transparente y la cara superior es de papel pergamino blanco. Estas pantallas al ser retro iluminadas, dibujan sobre la superficie del pergamino proyecciones de líneas y manchas de colores, con diversas posibilidades de enfoques, contrastes luminosos y cromáticos como se muestra en la figura 22.

**Figura 22. Pantallas retro iluminadas.**



Fuente: Archivo personal. John Uribe.

En el espacio dentro de cada pantalla, se han dispuesto recortes de papel celofán de colores dentro de la gama del naranja en una composición específica para que, en conjunto, generen una imagen que aluda a un paisaje desde una vista aérea. Complementariamente, en algunas pantallas se han dispuesto mallas de entramado tupido que aluden a poblaciones dentro de esos territorios, tal como sucede en las fotografías de Google Earth<sup>12</sup>(ver figura 23).

**Figura 23. Población en vista aérea en comparación con la malla de las pantallas.**



Fuente: Montaje digital de imagen tomada de Google Earth y fotografía de archivo personal.

<sup>12</sup> Acerca de la aplicación se puede revisar en: <http://www.google.es/intl/es/earth/index.html>. Google Earth es un producto registrado por Google Inc. 2012.

Las pantallas se suspenden superpuestas entre ellas del techo del espacio de exhibición, el cual se adecua con una iluminación tenue para resaltar la imagen individual y total proyectada en las pantallas. Así, el espectador, puede hacer un recorrido alrededor de ellas e incluso internarse por intersticios que se dejan entre algunas pantallas. La baja iluminación ambiental le permite enfocar su atención en la experiencia de recorrido y, la posición sub referencial de las pantallas, le posibilita realizarlo desde una perspectiva aérea. Este recorrido genera sutiles contactos del espectador con las pantallas, con lo cual se transmiten ligeros movimientos que producen variaciones en la iluminación y por lo tanto, también cambios sutiles en el enfoque de las imágenes, adicionándoles dinamismo visual e interacción entre lo bidimensional y lo tridimensional (Figura 24).

**Figura 24. Pre montaje de Estados Intermedios. Recorrido del espectador.**



Fuente: Archivo personal. John Uribe.

Las pantallas en la disposición descrita permite un recorrido visual en alusión al territorio, de tal manera que el espectador puede activarse como su habitante

temporal, a través de un eje central en la composición, que corresponde a una línea contrastante en las pantallas bajo el efecto de la luz y que lleva la forma abierta a interpretación, de un río, camino, grieta o intersticio en el paisaje. Al tiempo que el espectador se activa como un habitante del territorio liminal, lo cual puede darse a través de los intersticios físicos de la obra.

Aunque el énfasis formal y conceptual del proyecto se realiza sobre las imágenes que surgen en las pantallas y el efecto espacial que estas producen individualmente y en grupo, existe un elemento técnico que posibilitan esta experiencia y que es importante mencionar, como es la instalación lumínica que posibilita la retroiluminación de las pantallas, para esto se utilizan bombillos incandescentes tipo bulbo y reflectores entre 15 y 40 vatios de potencia, pues la luz que se dispersa de estas fuentes luminosas genera diversos acentos de contraste, luminosidad y enfoque de las imágenes en las pantallas. Los reflectores hacen que la imagen se vea menos enfocada pero más contrastada y luminosa, mientras que los bulbos hacen que la imagen se vea con características contrarias. La instalación eléctrica se ha dejado expuesta de tal manera que los cables se convierten en un dibujo sobre el piso, que tiene cohesión estética con la imagen – río de las pantallas y coherencia plástica con la economía y precariedad de todo el montaje como se observa en la figura 25.

**Figura 25. Sistema de iluminación.**



Fuente: Archivo personal. John Uribe.

## CONCLUSIONES

La experimentación con los materiales que hicieron parte del proceso y de la obra final, se dio siempre como un dialogo íntimo con estos, vistos como entidades más que como simples objetos. Un dialogo bidireccional del que queda mucho para decir en adelante.

Este proyecto ha posibilitado un estado de apertura hacia la creación artística a partir de materiales y diversos elementos con la cualidad de ser fotográficos en el sentido semántico, o sea, capaces de dibujar con luz. Sobre todo, cuando el dibujo que surge, se expresa a partir de las condiciones naturales del material y se acerca a la representación de relieves orgánicos.

El aporte conseguido a partir de la obra de las artistas Eulalia de Valdenebro y Angélica Teuta y en la obra de Oscar Muñoz ha impactado profundamente en las maneras de concebir la relación entre la obra y el espectador, quedando de esto un interés por desarrollar obras con un estado de apertura que permita al espectador generar también diálogos íntimos con los materiales y las ideas propuestas.

Sobre lo liminal, puede decirse que este es un aspecto del mundo que se percibe como un fenómeno continuo manifiesto en todas las cosas del mundo, que expresan permanentemente algo, todas están llenas de una acción silenciosa, en todas hay posibilidades de diálogo.

¿Qué hay entre el cero y uno? Es una pregunta que queda activa a partir de las reflexiones asumidas en este proyecto. Por ahora, se podría especular poéticamente que entre ellos hay liminalidad. Y así como es de escueta la respuesta, puede llegar a ser la percepción completa de la realidad, como un gran estado-espacio liminal que lo llena todo. Las evidencias están en el amanecer, en

el atardecer, en el espacio-tiempo intermedio de la inhalación y la exhalación, en el intersticio entre cada pensamiento, en el estado de presencia-conciencia del Ser, en el ensueño, en la imaginación.

Este proyecto representa un punto de partida hacia la profundización y mantenimiento de la dinámica adquirida en torno a los modos de creación, materiales, lenguajes e ideas utilizados y aplicados aquí, donde cada ejercicio mencionado y los que se excluyeron, no por su carencia de valor sino por la poca cohesión con la idea central de *Estados Intermedios*, representan la mayor riqueza que se puede tener como artista emergente.

## BIBLIOGRAFÍA

A Concise Lexicon of / for the Digital Commons. Leído en agosto de 2012. En:  
<http://www.raqsmediacollective.net/images/pdf/e65c6ffd-dbe1-4e57-a8b1-9fb087731ef4.pdf>

BOURRIAUD, Nicolás. Estética Relacional. 1ª edición. Argentina: Adriana Hidalgo Editora. 2006.

DE VALDENEBRO, Eulalia. Las Potencias del Dibujo: Ser Raíz, Ser Creciente. Santafé de Bogotá. 2009. Trabajo de grado presentado para optar al título de Magister en Artes Plásticas y Visuales. Universidad Nacional de Colombia. Facultad de Artes. Maestría en Artes Plásticas y Visuales. (pdf online) En:  
<http://eulaliadevaldenebro.com/>

DE VALDENEBRO, Eulalia. “Introducir el disenso. Relación entre arte y ecología en Ser creciente”. Cuadernos de música, artes visuales y artes escénicas, 5 (2), 9-92,2010. (pdf online)  
En:[http://cuadernosmusicayartes.javeriana.edu.co/images/stories/revistas/RevistaV5N2/cuadernos\\_volumen\\_5\\_numero\\_2\\_06Valdenebro.pdf](http://cuadernosmusicayartes.javeriana.edu.co/images/stories/revistas/RevistaV5N2/cuadernos_volumen_5_numero_2_06Valdenebro.pdf)

ESCOBEDO, Contreras Larisa Itzel. Estados liminales en la obra plástica. Fundamentación de un proceso creativo. México. 2008. Tesis para obtener el grado de Maestro en Artes Visuales con orientación en Arte Urbano. Universidad Nacional Autónoma de México. Escuela Nacional de Artes Plásticas. Posgrado en Artes Visuales. (pdf online) En:  
<http://issuu.com/paracaidasinterno/docs/estadosliminales/13?mode=embed&documentId=080814195013-ee6bed4fbc5940379a0e0dd334a0070e&layout=grey>

LARRAÑAGA, Josu. Instalaciones. Colección Arte Hoy. España: Editorial Nerea S.A. 2001.

LOVINO, María A. Angélica Teuta: Decoración para espacios claustrofóbicos (Catálogo pdf online). Abril de 2009, leído en junio de 2012. En: [http://www.lugaradudas.org/publicaciones/la\\_vitrina/angelica\\_teuta.pdf](http://www.lugaradudas.org/publicaciones/la_vitrina/angelica_teuta.pdf)

ROCA, José. Oscar Muñoz - Protografías. Leído en octubre de 2012. En: <http://www.arteenlared.com/latinoamerica/colombia/protografias-de-oscar-munoz-en-el-museo-de-antioquia/pagina-2.html>

TURNER, Víctor W. El Proceso Ritual, Estructura y Antiestructura. Alfaguara S.A. Madrid: 1988.

## ANEXOS

Fotografías del montaje final en la exposición Trabajos de Grado 2012-2 en la sede UIS-Bucarica, el 1 de diciembre de 2012.



