

CADENA PRODUCTIVA DE LA YUCA EN LA PROVINCIA GUANENTA

Caracterización De La Cadena Productiva De La Yuca (*Manihot Esculenta Crantz*) En
La Provincia Guanentá En El Departamento De Santander.

Karen Dayana Garcia Vesga

Trabajo de Grado para Optar el título de Producción Agroindustrial

Director

Ernesto Ome Álvarez

Zootecnista, Mag. agronegocios y alimentos.

Universidad Industrial de Santander

Instituto de Proyección Regional y Educación a Distancia - IPRED

Producción Agroindustrial

Bucaramanga

2022

Agradecimientos

En primer lugar, quiero agradecer a Dios por esta oportunidad de superación y aprendizaje personal, por guiarme en el camino y fortalecerme espiritualmente para empezar un camino lleno de éxitos.

Así, estimo mostrar mi gratitud a todas aquellas personas que estuvieron presentes en la realización de esta meta, de este sueño que es tan importante para mí, agradecer todas sus ayudas, sus palabras reconfortantes, sus consejos, y su dedicación.

Expreso mis más sinceros agradecimientos a mi director de proyecto, quien con su conocimiento, guía y paciencia fue pieza clave para que pudiera desarrollar una serie de sucesos que fueron fundamentales para el desarrollo de cada etapa del trabajo.

A mis compañeros, quienes en estos años fuimos fortaleciendo una amistad y creando una familia, muchas gracias por toda su colaboración, por convivir presencial y virtualmente este tiempo conmigo, por compartir experiencias, alegrías, frustraciones, llantos, peleas, celebraciones y demás factores que ayudaron a que hoy seamos como una familia y poder crecer juntos en este proyecto, mil gracias.

Por último, quiero agradecer al pilar de mi vida, a mi familia en especial a mi madre, quienes con sus consejos fueron el motor de arranque y mi constante motivación, muchas gracias por su paciencia y comprensión, y sobre todo por su amor.

¡Muchas gracias a todos por todo!

Tabla de Contenido

	Pág.
INTRODUCCIÓN	11
1. OBJETIVOS	14
1.1 Objetivo General.....	14
1.2 Objetivos Específicos.....	14
2. CUERPO DEL TRABAJO.....	14
2.1 Marco Referencial.....	15
2.1.1 marco de referencia.....	15
2.1.2. Marco teórico	18
2.1.3 Método.	25
2.1.4 Resultados.....	29
3. CONCLUSIONES	63
4. RECOMENDACIONES.....	66
REFERENCIAS BIBLIOGRÁFICAS.....	69
APÉNDICES.....	72

Lista de Tablas

	Pág.
Tabla 1 Distribución de encuestas aplicadas	28
Tabla 2 área y producción de yuca Colombia.....	31
Tabla 3 área sembrada de yuca por departamento	31
Tabla 4 Actores de la cadena productiva nacional.....	33
Tabla 5 Producción de yuca en el periodo 2015 - 2020 en Colombia	34
Tabla 6 Participación de cada municipio de la provincia Guanentá 2020.....	39
Tabla 7 Producción por municipio provincia Guanentá	40
Tabla 8 DOFA eslabón de la producción.....	55
Tabla 9 DOFA eslabón de la comercialización	55
Tabla 10 DOFA eslabón de la transformación	56
Tabla 11 DOFA eslabón de consumo	56

Lista de figuras

	Pág.
Figura 1 Cuadro comparativo de metodologías de análisis de cadena.	18
Figura 2 Departamentos con mayor producción 2016-2020.....	32
Figura 3 Eslabones de la cadena productiva de yuca en Colombia	33
Figura 4 Participación de variedades de yuca en Colombia	34
Figura 5 Provincia Guanentá	36
Figura 6 Cadena productiva yuca en la provincia Guanentá	39
Figura 7 Producción.....	42
Figura 8 Comercialización de yuca traída de otro departamento	44
Figura 9 Producto transformados a base de yuca.....	45
Figura 10 Comercialización de yuca plaza de mercado San Gil	47
Figura 11 Yuca al vapor.....	48

Lista de Apéndices

Apéndice A: Entrevista semiestructurada dirigida a productores.....	72
Apéndice B Entrevista semiestructurada dirigida a transportadores	73
Apéndice C Entrevista semiestructurada dirigida a comercializadores	74
Apéndice D Entrevista semiestructurada dirigida a transformadores.....	75
Apéndice E Entrevista semiestructurada dirigida a consumidores	75
Apéndice F Entrevista semiestructurada dirigida a entidades financieras.....	76
Apéndice G Entrevista semiestructurada dirigida a alcaldías.....	77
Apéndice H Link entrevistas de la cadena productiva de la yuca en la provincia Guanentá.	78

Glosario

Acopio: reunir en cantidad granos, provisiones o cualquier producto, en un lugar que deprecie y clasifique el producto, (RAE, 2020)

Cadena productiva: es un sistema constituido por actores interrelacionado y por una sucesión de operaciones, de producción, transformación y comercialización de los eslabones en la cadena. (Asocam, n.d.) la cadena productiva inicia en las manos del productor y termina en el plato del consumidor.

Comercialización: acción de intercambiar bienes o productos por remuneración, actividad ejecutada por un comercializador.

Consumidor: persona natural o jurídica que usa o utiliza un producto con el propósito de cubrir una necesidad específica, (Quiroa, 2020)

Distribución: reparto de producto en locales donde se va a comercializar, (RAE, 2020).

Producción: es cualquier actividad que aprovecha los recursos y las materias primas para poder elaborar o fabricar bienes y servicios, que serán utilizados para satisfacer una necesidad. (Quiroa, 2020), actividad desarrollada por un productor.

Transporte: desplazamiento de personas o bienes en el espacio físico, facilita la movilidad, dota de accesibilidad al territorio y tiene una importancia significativa en el desarrollo económico y social de un estado. (Perez & Gardey, 2010), actividad desarrollada por un transportador.

Transformación: cuando un bien, hecho o idea se convierte en otra o se le añade valor, así se convierte en un producto útil para consumo o para iniciar otro proceso

CADENA PRODUCTIVA DE LA YUCA EN LA PROVINCIA GUANENTA

productivo. (FAO; FIDA; PROCASUR, 2013), actividad desarrollada por un transformador.

Resumen

Título: Caracterización de la cadena productiva de la yuca (*Manihot esculenta crantz*) en la provincia Guanentá en el departamento de Santander a través de un diagnóstico rápido entre el segundo semestre del 2021 y primer semestre de 2022.*

Autor: Karen Dayana Garcia Vesga**

Palabras Clave: cadena productiva de la yuca, tubérculo, provincia Guanentá, producción, comercialización, transformación, consumo.

Descripción: El desarrollo de este proyecto tiene como meta caracterizar la cadena productiva de la yuca dulce en la provincia Guanentá, identificando la situación actual de la misma mediante una caracterización de cada eslabón, actor y agente externo, analizando la problemática y planteando posibles soluciones que mejoren y potencialicen al sector. La cadena productiva de la provincia cuenta con eslabones como son la producción, transformación, comercialización consumo final quienes a través del tiempo han desarrollado sus conocimientos empíricos manteniendo este cultivo de forma tradicional sin ningún tipo de tecnificación, mostrando de esta manera un atraso técnico y tecnológico en todos sus eslabones, sus actores no evidencian motivación comercial e innovación en la cadena, limitando de esta manera al consumidor. El sector de la yuca es visualizado como un sector de seguridad alimentaria y no es visto como una fuente de ingresos en la cadena. Se encuentra que está tomando fuerza su transformación en la creación de nuevos productos a base de este tubérculo el cual con las nuevas tendencias de alimentación saludable ha tomado gran partido. Se planteó que los diferentes eslabones requieren de asociatividad que les permita mejoras técnicas y tecnológicas, mayor capacitación, ampliación de mercados, innovación en los productos permitiendo así mejorar rendimiento, calidad y comercialización, de esta manera se presenta nuevas oportunidades de negocio para los actores actuales y quienes deseen incursionar en la cadena.

* Caracterización de la cadena productiva de la yuca (*Manihot esculenta crantz*) en la provincia Guanentá en el departamento de Santander a través de un diagnóstico rápido entre el segundo semestre del 2021 y primer semestre de 2022

** Karen Dayana Garcia Vesga

Abstract

Title: Characterization of the production chain of cassava (*Manihot esculenta crantz*) in the Guanentá province in the department of Santander through a rapid diagnosis between the second half of 2021 and the first half of 2022. *

Author: Karen Dayana Garcia Vesga¹

Key Words: cassava production chain, tuber, Guanenta province, production, commercialization, transformation, consumption.

Description: The development of this project aims to characterize the productive chain of sweet cassava in the Guanentá province, identifying its current situation through a characterization of each link, actor and external agent, analyzing the problem and proposing possible solutions that improve and empower the sector. The productive chain of the province has links such as production, transformation, commercialization, final consumption, who over time have developed their empirical knowledge, maintaining this crop in a traditional way without any type of modernization, thus showing a technical and technological backwardness. In all its links, its actors do not show commercial motivation and innovation in the chain, thus limiting the consumer. The cassava sector is seen as a food security sector and is not seen as a source of income in the chain. It is found that its transformation is gaining strength in the creation of new products based on this tuber, which has taken great advantage with the new trends in healthy eating. It was suggested that the different links require associativity that allows technical and technological improvements, greater training, market expansion, product innovation, thus allowing improved performance, quality and marketing, thus presenting new business opportunities for current actors. and those who wish to enter the chain.

* Characterization of the production chain of cassava (*Manihot esculenta crantz*) in the Guanentá province in the department of Santander through a rapid diagnosis between the second half of 2021 and the first half of 2022

¹ Karen Dayana Garcia Vesga

Introducción

La yuca es una raíz originaria de Suramérica adoptada en la gastronomía de los diferentes países que conforman el continente, es un tubérculo de gran importancia a nivel internacional en la seguridad alimentaria de la población. En Colombia es el quinto bien agrícola más producido, su producción se divide en yuca dulce para consumo humano y yuca amarga para uso industrial, la cadena productiva de esta raíz está conformada por productores, transportadores, comercializadores, transformadores, acopiadores, distribuidores y consumidores siendo una cadena con diversidad de actores y apoyados por diferentes actores externos como entidades financieras, universidades, entidades gubernamentales, entre otras. es cultivada en todos los departamentos del país, los mayores productores son Bolívar, Córdoba, Magdalena y Sucre, Santander se ubica en el puesto número 8, este departamento se dedica a la producción de yuca dulce comercializada en fresco. Este departamento cuenta con 6 provincias, Guanentá, García Rovira, Comunera, Vélez, Yariguies y Soto, el 18,7% del área sembrada del departamento se ubica en la provincia Guanentá, provincia conformada por 18 municipios de los cuales 94% de ellos producen yuca.

Se percibe un desinterés en la siembra del cultivo lo cual genera el interrogante ¿Qué está sucediendo en la cadena productiva de la yuca en la provincia Guanentá?, debido a la reducción en la siembra se desestabiliza toda la cadena, perjudicando a un gran número de actores, que sostienen a sus familias mediante actividades relacionadas con el tubérculo. Los problemas encontrados permiten potencializar cada eslabón mediante estrategias que aumentan la cosecha, calidad, producción, comercio seguro, mejores precios, durabilidad del producto; evolucionando la cadena, quedando atrás la tradicionalidad y desplegando a la innovación tecnológica que tanto

CADENA PRODUCTIVA DE LA YUCA EN LA PROVINCIA GUANENTA

necesita el sector, de esta manera permite que los productores cuenten con una fuente de ingresos estable que le brinde a sus familias mejor calidad de vida, a los comercializadores les reduciría las pérdidas, ofrecería un producto de mejor calidad, los transformadores diversificarían su portafolio ampliándose esta manera su nicho de mercado y los consumidores tendrían un producto con precio estables, diversidad de transformaciones y calidad. Que todo a su vez fortalece la economía de la provincia.

De esta manera se desarrolla el proyecto donde se evidencia que en la provincia se cuenta solo con 4 eslabones producción, transformación, comercialización y consumo, donde los actores no se han preocupado por la capacitación en el cultivo, han marginado la producción solo para seguridad alimentaria y poca para la comercialización, no es un cultivo utilizado como fuentes de ingreso, lo manejan como un cultivo secundario, la poca comercialización se hace entre vecinos y en plazas de mercado, la comercialización se realiza en fresco en plazas de mercado, Fruver y tiendas de barrio principalmente, no se comercializa yuca fuera de la provincia, se trae yuca de otros departamentos para abastecer los mercados, en la transformación es muy tradicional el uso para empanadas y la innovación es la creación de arepas, es un sector que no tiene diversidad de productos limitando de esta manera al consumidor, el consumo de este tubérculo es muy frecuente, lo adquieren en fresco su preparación principal es al vapor y frita, se ha visto afectados por el alza en los precios, la inestabilidad en la calidad y la falta de productos transformados a bases de esta raíz.

La propuesta superadora para la cadena productiva de la yuca en la provincia Guanentá se centra en la agremiación que permita capacitación constante en cada eslabón, mejoras en las actividades a desarrollar, tecnificación en cada eslabón, innovación en el desarrollo de productos,

CADENA PRODUCTIVA DE LA YUCA EN LA PROVINCIA GUANENTA

desarrollo de métodos de conservación natural, comercialización estable, calidad, distribución de productos en toda la provincia, permitiendo de esta manera mejorar cada eslabón, adicionalmente que se agreguen nuevos eslabones como lo es el acopio y el transporte creando nuevas oportunidades de negocio y fortaleciendo las que hay.

1. Objetivos

1.1 Objetivo General

Identificar la situación actual de la cadena productiva de la yuca dulce (*Manihot esculenta crantz*) en la provincia de Guanentá, Santander, a través de un diagnóstico rápido entre el segundo semestre del 2021 y primer semestre de 2022.

1.2 Objetivos Específicos

Caracterizar los eslabones, actores y agentes de la cadena productiva.

Analizar las problemáticas internas y externas de la cadena productiva.

Plantear soluciones a las problemáticas identificadas en cada eslabón de la cadena productiva.

2. Cuerpo del Trabajo

2.1 Marco Referencial

2.1.1 marco de referencia

Los análisis realizados en Colombia sobre la cadena productiva de la yuca se han enfocado en describir los problemas presentados en el sector, la implementación de tecnología, datos y cifras de la producción, importancia del sector, manejo del cultivo y la planeación competitiva. Se encuentran referencias de análisis de cadena desde 2014 en los que principalmente se enfocan en los procesos de cada eslabón, los elementos de apoyo, la implementación tecnológica en cada proceso, indicadores del cultivo, diagnóstico de la cadena y una planeación estratégica, ajustados a nivel nacional debido a su presencia e importancia en el territorio. En particular, los documentos ¿Cómo hacer análisis de cadenas? Metodologías y casos, Análisis de la cadena productiva y la implementación de tecnología en el cultivo de la yuca en Colombia, Subsector productivo de la yuca, y El cultivo de la yuca han sido fundamentales para la elaboración de este trabajo.

Estos estudios han sido elaborados principalmente por Universidades (Rosario), Ministerio de Agricultura y Desarrollo Rural, ASOCAM, DANE, entidades que han aplicado la metodología de diagnóstico estratégico, la cual es la que se presenta en este trabajo. A continuación, se referencian los documentos y/o investigaciones sobre los cuales se basó este proyecto de grado.

Estudio: Diseño de estrategias para aumentar la competitividad de cadenas productivas con productores de pequeña escala. Manual de campo

CADENA PRODUCTIVA DE LA YUCA EN LA PROVINCIA GUANENTA

Autores: Mark Lundy, Maria Veronica Gottret, William Cifuentes, Carlos Felipe Ostetag, Rupert Bests.

Año publicación: 2004

Palabras claves: antecedentes, cadenas productivas, estrategia de competitividad, innovación, problemática rural, visión de la cadena productiva.

Temática: el manual describe la creación de proyectos rurales que buscan solucionar las problemáticas rurales que se han presentado por la globalización, creando estrategias innovadoras que permitan que las cadenas productivas sean competitivas en todos sus eslabones.

Estudio: ¿Como hacer análisis de cadenas? metodologías y casos

Autores: ASOCAM

Año publicación: 2005

Palabras claves: acciones, actores, asistencia técnica, cadena productiva, comercialización, consumo, insumos, investigación, producción, servicios de apoyo, transformación, relaciones.

Temática: el manual recopila estrategias de análisis a las cadenas productivas, en busca que las asociaciones o instituciones apliquen la que mejor se adapte a su cadena para conocer y buscar mejoras en cada uno de sus eslabones.

Estudio: Análisis de la cadena productiva y la implementación de tecnología en el cultivo de la yuca en Colombia.

CADENA PRODUCTIVA DE LA YUCA EN LA PROVINCIA GUANENTA

Autores: Márquez Suarez Estefanía, Olarte Lasso María Alejandra

Año publicación: 2017

Palabras claves: Vigilancia, tecnología, cadena productiva, yuca, cultivo.

Temática: este estudio analiza la cadena productiva de la yuca en Colombia a través de un diagnóstico estratégico, evaluando escenarios macro y micro de la yuca, permitiendo establecer fortalezas, oportunidades, amenazas y debilidades de cada eslabón y generar valor en cada uno de ellos.

Estudio: Acuerdo De Competitividad De La Cadena agroindustrial De La yuca En Colombia.

Autores: Ministerio De Agricultura Y Desarrollo Rural

Año publicación: 2014

Temática: este acuerdo buscar las mejoras del sector yuquero en Colombia proyectado a los años 2015 - 2025 estableciendo un plan estratégico de acción, creado a partir del previo análisis que se hace al sector.

Estudio: Subsector Productivo de la Yuca

Autores: Parra Olarte Jenny Lorena

Año publicación: 2021

Temática: contextualiza a la yuca como un sector importante en la economía entregando cifras y datos que permiten entender el sector y la organización de la cadena.

CADENA PRODUCTIVA DE LA YUCA EN LA PROVINCIA GUANENTA

Estudio: El cultivo de la yuca

Autores: DANE

Año publicación: 2016

Temática: boletín que entrega una contextualización del manejo que se le debe dar al cultivo de la yuca en Colombia en cada 1 de los eslabones de la cadena productiva.

2.1.2. Marco teórico

El análisis de cadena productiva es una herramienta operativa que brinda acceso a la información generando mayor empoderamiento y consolidando alianza entre actores, partiendo de una realidad identificada, trayendo más empleos e ingresos a los actores de la cadena, esta articulación se genera debido a la falta de apoyo gubernamental en la cadena, (Asocam, n.d.) es por esto que diferentes entidades crean metodologías que permitan analizar las cadenas, entre las cuales se tienen:

Figura 1

Cuadro comparativo de metodologías de análisis de cadena.

Metodología	Creador	Etapas	Participación	Finalidad
Diseño de Estrategias para aumentar la competitividad de Cadenas productivas con productores de pequeña escala	Centro internacional de agricultura tropical (CIAT)	1. Identificación de la cadena. 2. Análisis de la cadena. 3. Diseño	Productores pequeña escala	Mejorar la competitividad
Enfoque Participativo en Cadenas Productivas (EPCP)	Corporación Internacional de Productividad (CIP)	1. Identificación de actores. 2. Análisis de oportunidades potenciales de negocio. 3. Implementación de actividades que respondan a la oportunidad de negocio.	Actores de diferentes cadenas	Definir, analizar e implementar oportunidades de negocio.
Cadenas productivas y cadenas de valor	Empresa Brasileira de Pesquisa Agropecuaria (EMBRAPA)	1. Diagnóstico. 2. Diseño de una estrategia de interacción. 3. Actividades	Actores de las cadenas	Establecer una o más cadenas de valor entre miembros de esta.

CADENA PRODUCTIVA DE LA YUCA EN LA PROVINCIA GUANENTA

		iniciales o pilotos. 4. Coordinación, monitoreo y aprendizaje.		
Análisis de cadenas productivas	Plataforma RURALTER	1.Preparacion y delimitación. 2.Recopilacionm sistematización y ordenamiento de datos. 3.Fromulacion de estrategias de acción.	Actores de cadenas	Equidad y participación de la cadena

2.1.2.1. Yuca (Esculenta Crantz)

La yuca o mandioca (*Manihot esculenta* Crantz) es una planta originaria de América Latina, principalmente en la amazonia, aunque se encuentra difundida en todo el mundo. Es una raíz perenne donde su ciclo va de entre los 7 a 24 meses, dependiendo de sus condiciones ambientales, se cultiva principalmente en suelos áridos.(Gallego Castillo & Jose Alberto, 2015). En Colombia la producción de la raíz está presente en los 32 departamentos del país, pero se centra en la Costa Atlántica, los Llanos y el Cauca(Parra Olarte, 2019).

Taxonomía y requerimientos edafoclimáticos:

Familia: Euphorbiaceae

Género: *Manihot*

Especie: *Manihot esculenta* crantz.

Altitud: 0 a los 2000 msnm

Temperatura: su rango es entre 16 – 38°C, por debajo de esta temperatura se detiene su crecimiento, la óptima es de 24°C.

Humedad relativa: tiene un rango 50 a 90%, pero la óptima es de 72%.

Precipitación: el rango se ubica entre 600 a 3000 milímetros de lluvia anual, su rango optimo es de 1000 a 1800 milímetros.

PH del suelo: de 4 a 7,8

Textura del suelo: arenosas, francas y arcillosas.

(DANE, 2016)

Para el establecimiento del cultivo de la yuca es necesario contar con un material de propagación en este caso estacas, desinfectadas estas estacas puedes medir entre 20 a 60 cm, las mas cortas se siembran en posición vertical, las largas en posición horizontal, la distancia de siembra puede ser de 80*80cm o de 100*100 cm, en su defecto como mejor lo considere el productor, las variedades dependen de la zona. Para el mantenimiento del cultivo se desarrolla las limpias² y el aporque³. La recolección se hace entre los 7 y 24 meses de edad vegetativa de la planta, esto depende de la variedad establecida, esta cosecha se realiza de manera manual o mecanizada.(InfoAgro, 2020).

La raíz tradicionalmente es utilizada para consumo humano en presentación al vapor, frita, croquetas, chips, arepas y empanadas, no obstante, ha surgido productos procesados a base del tubérculo como lo es el almidón, harinas, plástico, cartón, combustible, salsas, concentrado para animales, etc. (Arenas, 2006).

2.1.2.2 Contexto nacional de cadena de la yuca.

La yuca es un tubérculo cultivado principalmente por pequeños y medianos productores, es un alimento reconocido a nivel mundial y consumido en todos los estratos socioeconómicos, debido a que es un producto muy nutritivo, de fácil manejo y económico a la hora de adquirirlo.

² Eliminación de arvenses en el cultivo.

³ Acumulación de tierra en la base del tallo, utilizada como reserva.

CADENA PRODUCTIVA DE LA YUCA EN LA PROVINCIA GUANENTA

La FAO en su apartado La Yuca, hace la “contextualización general e internacional del tubérculo, demostrando así su importancia en la alimentación siendo el 4 producto básico más importante después del arroz, el trigo y el maíz, en la dieta de millones de personas”, los continentes con mayor producción son África y Asia, seguida de América y en cuarto puesto Europa, demostrando que la producción es principalmente dada en las zonas más áridas y con mayor escases de agua, la falta de evolución en el sector yuquero ⁴se ha visto afectado por altos costos de producción, la baja productividad y las técnicas inadecuadas de transformación.(Fao, 2002).

Por su parte el Ministerio de Agricultura y Desarrollo Rural (MADR) reconoce el cultivo de yuca como el 5 bien agrícola más producido en el país y como la base alimentaria de indígenas (Parra Olarte, 2020). Para 2020 el área sembrada de yuca fue de 205.035 hectáreas con una producción de 2.412.141 toneladas y un rendimiento de 11,75 toneladas por hectárea (AGRONET, 2022). En departamentos como Vichada, Guainía, Guaviare y Amazonas se realiza la producción en traspatio⁵ y para subsistencia. Sin embargo, la comercialización se ha visto limitada por los bajos precios en venta debido a la inestabilidad de la producción. Por estos motivos el MADR está en el ordenamiento de la producción de la yuca en el país, provee para el 2021 la posibilidad de crear el fondo de fomento de los tubérculos yuca, ñame y batata,(Parra Olarte, 2020).

⁴ El sector de la yuca es denominado como sector yuquero en los documentos del MADR ⁵ Huerto con diversidad de cultivos en pequeña escala.

ro en los documentos del MADR ⁵ Huerto con diversidad de cultivos en pequeña escala.

CADENA PRODUCTIVA DE LA YUCA EN LA PROVINCIA GUANENTA

Teniendo en cuenta que la yuca se cultiva en todo el país los principales departamentos productores son Bolívar, Córdoba, Sucre y Magdalena, Santander se ubica en el puesto número ocho (Parra Olarte, 2019), con un área de 8.463 hectáreas de las cuales el 18,7% se ubican en la provincia de Guantán, (AGRONET, 2022) y el municipio con mayor producción es Puerto Winches, donde la comercialización del tubérculo se hace principalmente en fresto, (Ministerio de Agricultura y Desarrollo Rural, 2017).

Ya contando con un referente productivo de la yuca en Colombia y Santander, se identifica la existencia de la cadena productiva de la yuca por lo tanto es necesario conocer la definición de la misma tal como lo establece la Ley 811 de 2003 del Ministerio de Agricultura y Desarrollo Rural.

“Se entiende por cadena el conjunto de actividades que se articulan técnica y económicamente desde el inicio de su producción y elaboración de un producto agropecuario hasta su comercialización final. Está conformada por todos los agentes que participan en la producción, transformación, comercialización y distribución de un producto agropecuario”.

Situando un poco en la cadena productiva de la yuca en Colombia se encuentra el Acuerdo de competitividad de la cadena agroindustrial de la yuca en Colombia, elaborado por el Ministerio de agricultura y desarrollo rural (MADR, 2014) el cual contextualiza la cadena de este tubérculo en el país, presentando que según la Fao Colombia ocupa el puesto 22 de los países productores de yuca en el mundo, gracias a que la siembra de este cultivo ha venido aumentando en los últimos años, este aumento ha sido apoyado por CIAT, CLAUYUCA, CORPOICA, entre otros, esta raíz es utilizada para consumo humano y animal, almidones, biocombustibles, etc.

CADENA PRODUCTIVA DE LA YUCA EN LA PROVINCIA GUANENTA

Este cultivo para 2013 genero 151.339 empleos, además el sector ha recibido algunas ayudas con los programas de asistencia técnica directa rural, línea de crédito especial Lec, incentivo a la capitalización rural ICR, fondo agropecuario de garantías FAG, aun con las ayudas el sector está muy perjudicado a la inestabilidad de los precios, el gran número de intermediarios y el escaso valor agregado.

Este Acuerdo de Competitividad, también presenta las debilidades más notorias del sector como lo es un cultivo de manejo tradicional, es un sector sin transferencia de tecnología exitosa, educación limitada, inestabilidad en los precios, y resalta que se cuenta con dos oportunidades como lo es el TLC con EEUU, y la información que existe del sector, las cuales se pueden fortalecer con el conocimiento de productores, universidades y centros de investigación, dando un aprovechamiento integral a este cultivo rustico y adaptable, sin descuidar las amenazas como lo son los productos importados y la falta de infraestructura, conociendo lo anterior se propone un plan con tres pilares, 1. Fortalecimiento institucional, 2. Transformación productiva, y 3. Transformación social.

Marquez& Olarte, (2017) en su investigación análisis de la cadena productiva y la implementación de tecnología en el cultivo de la yuca en Colombia, se preocupan que está pasando con esta cadena si es el cultivo principal más producido en Colombia por 7 departamento, e indagan que está sucediendo con este y los avances tecnológicos, para los cual establecen que la cadena productiva de la yuca está conformada por abastecimiento, producción, cosecha, postcosecha, venta y consumidor final, estas como actividades primarias y que a su vez son apoyadas por actividades de asociatividad, recursos humanos y desarrollo tecnológico.

CADENA PRODUCTIVA DE LA YUCA EN LA PROVINCIA GUANENTA

Observan que las TIC`S están siendo utilizadas para la mejora de ambiental que ha generado el monocultivo, además la implementación de la tecnología con la mejora de variedades, a esto también se suma que los productores han buscado disminuir cargas implementando la mecanización, y la industria colombiana ha incursionado en la transformación de la raíz creando harina de yuca, almidones modificados, bebidas, papel, cartón, etc.

Ya contextualizando el tema un poco, se evidencia que se han preocupado por la productividad del sector pero no por la competitividad, por tal motivo se busca el cómo se puede evaluar y ayudar competitivamente a la cadena productiva de la yuca en la provincia de Guanentá, Santander, encontrando un método planteado por el CIAT llamado “Diseño de estrategias para aumentar la competitividad de las cadenas productivas con productores de pequeña escala”(Asocam, n.d.), esta metodología consta de 4 etapas, 1. Identificación de la cadena y sus actores, 2. Se analiza la cadena a través de un mapeo, sistemas de apoyo y líneas de tiempo, 3. Análisis de puntos críticos y 4. Diseño de estrategias, esta metodología es secuencial para lo cual identificamos los involucrados, se analiza la situación, se analiza los problemas y luego se plantea una solución que permita mejorar competitivamente el sector, es decir aumenta su producción, involucre la tecnología, cuiden el medio ambiente, que la cadena este correlacionada en todo el ciclo, que se fortalezcan los eslabones, que reciban ayudas. El CIAT para ser más claro con la aplicación de esta metodología crea un manual de campo que explica su paso a paso que tener en cuenta en cada etapa.(Mark et al., 2004)

2.1.3 Método.

La investigación de la cadena productiva de la yuca en la provincia Guanentá se desarrolla bajo el tipo de investigación *descriptiva*, bajo el método de *diseño de estrategias para aumentar la competitividad de cadenas productivas con productores de pequeña escala*, usando la técnica de investigación *entrevista abierta semiestructurada* y la técnica de análisis *DOFA*.

Se busca entonces, sintetizar fenómenos, situaciones, contextos y sucesos, detallando como son y como se manifiestan, buscando especificar las propiedades, características y los perfiles tanto de personas individuales o en grupos, procesos, objetos o algún fenómeno que se someta análisis. En si, pretende recoger información individual o conjunta sobre las variables a estudiar, esta información son datos cualitativos abiertos. Este tipo de investigación es útil para mostrar los ángulos o dimensiones de un fenómeno, suceso, comunidad ,contexto o situación.(Hernández et al., 2014, p. 92), en este caso, visualizar las perspectivas de los diferentes actores de la cadena de la yuca, de tal forma que se pueda construir un contexto abierto narrativo apropiado de su realidad en la provincia de Guanentá.

De tal manera, se busca especificar las principales características de la cadena productiva de la yuca en la provincia, que permita entender cómo se comporta este sector en busca de su mejora y de potencialización, debido a que se ha presentado inconformidades en el eslabón de la producción que invita a buscar las causas y el que está sucediendo en el sector yuquero de la provincia y esto en que afecta la cadena productiva. Este caso mostrará las características y componentes de la cadena productiva tomando información sobre los actores de los eslabones de la cadena como son los productores, comercializadores, transportadores, transformadores y

CADENA PRODUCTIVA DE LA YUCA EN LA PROVINCIA GUANENTA

consumidores final, además actores externos como son las secretarías de agricultura de los municipios que conforman la provincia y entidades financieras que apalancan el sector.

El método utilizado busca identificar las formas de agrupación en los diferentes eslabones, sus características técnicas, de administración y de relacionamiento comercial, todo ello, orientado a las necesidades del consumidor. Asimismo, se identificarán los apoyos que recibe cada eslabón de la cadena por agentes privados o públicos, con el fin de analizar en cada eslabón las problemáticas o cuellos de botella para brindar posibles soluciones.

El método que permite ubicar las principales problemáticas que enfrenta el tubérculo de la yuca y su competitividad en el sector, se desarrolla a través de un análisis de la cadena mediante el Diseño de estrategias para aumentar la competitividad de cadenas productivas con productores de pequeña escala, método propuesto por el Centro Investigación de Agricultura Tropical (CIAT), (Asocam, n.d.). De tal manera que el método de investigación permite conocer los eslabones de la cadena productiva del tubérculo de la yuca en la provincia de Guantán, Santander. Al permitir conocer los actores, sus problemáticas y su forma de trabajo, da paso al planteamiento de posibles soluciones que brinden beneficios individuales y colectivos, de esta manera potencializar el sector aun no siendo un cultivo principal en la producción agrícola de la provincia, pero a nivel nacional la yuca es el tubérculo producido en los 32 departamentos del país, (Parra Olarte, 2020) lo cual brinda importancia económica y gastronomía a Colombia.

Por lo tanto, se organiza en 3 etapas:

- a. identificación de la cadena

Conocer los eslabones que existen, como se manejan, comportan y donde están ubicados.

CADENA PRODUCTIVA DE LA YUCA EN LA PROVINCIA GUANENTA

b. Análisis de la cadena

Conocer que está pasando en cada eslabón, que errores se están cometiendo, y que equilibrio cíclico tiene la cadena.

c. Planeación estratégica

En esta última parte después de haber sintetizado la problemática que se presenta en cada eslabón, se plantea la solución individual de cada eslabón y en llegado caso una colectiva que permita que el sector sea más competitivo en la provincia, esta obtenida del análisis cualitativo de las fuentes primarias (entrevistas abiertas) y su corroboración con las fuentes secundarias (datos y estadísticas de entidades oficiales), obteniendo una narrativa como síntesis además teniendo en cuenta las sugerencias echas por los actores entrevistados de una manera aleatoria según su disponibilidad.

Para recopilar la información necesaria se aplica una entrevista semiestructura como técnica de investigación, esta permite extraer información de cada eslabón y apoyo externo que recibe la cadena entablado una conversación fluida con el actor, (Hernandez Sampieri et al., 2014).

Para la recolección de información en cada eslabón se toma la siguiente información:

- Productores: Demografía, sistemas de producción, servicios de apoyo a la producción, Comercialización, experiencia productiva, asociatividad, aspectos de negocio. Ver **Apéndice A**
- Transportadores: demografía, sistemas de transporte, características MP, compraventa, línea de tiempo, asociatividad, aspectos del negocio. **Apéndice B**

CADENA PRODUCTIVA DE LA YUCA EN LA PROVINCIA GUANENTA

- Comercialización: demografía, características MP, compra- venta, servicio de apoyo, línea de tiempo, asociatividad, aspectos del negocio. **Apéndice C**
- Transformación: demografía, características MP, comercialización, servicio de apoyo, línea de tiempo, asociatividad, aspectos del negocio. **Apéndice D**
- Consumo: demográficos, compra, características, aspectos del negocio. **Apéndice E**
- Entidades financieras: líneas de crédito agropecuaria, apoyos al sector yuquero, convenios que favorezcan al sector, apoyos que brinda la entidad. **Apéndice F**
- Secretarías agropecuarias municipales: tipo de producción, comercialización, transformación, apoyo al sector, aspectos del negocio. **Apéndice G**

Entrevista aplicada a actores de cada eslabón de los municipios de Curití, Paramo, Villanueva y San Gil, se toman estos municipios debido a que en ellos se concentra el 68% del área de producción en la provincia, siendo los más importantes referente a los demás de la provincia. Es aplicada de manera presencial, por llamadas telefónicas y videollamadas, según acordado con el entrevistado, **Apéndice H**

Tabla 1

Distribución de encuestas aplicadas

	Eslabón	Numero de Entrevistas
Internos	Consumo	4
	Producción y Comercialización	5
	Transformación	3

CADENA PRODUCTIVA DE LA YUCA EN LA PROVINCIA GUANENTA

Externos	Alcaldías municipales	4
	Instituciones financieras	3
Total Aplicadas		19

Luego de obtener la información se realiza el análisis de la misma a través de la DOFA, con una clasificación y organización, esta técnica consiste en construir un listado de factores internos (fortalezas y debilidades) y externas (oportunidades y amenazas) que interfieren en el desempeño de cada eslabón, en este caso seguidamente se contraponen los factores internos con los externos de manera que permita construir estrategias fundamentadas en la fortaleza del eslabón para corregir sus debilidades, tomar ventajas de las oportunidades y contrarrestar las amenazas, creando estrategias ofensivas (F+O), estrategias defensivas (F+A), estrategias adaptativas (D+O) y estrategias supervivencia (D+A),(David, 2003).

2.1.4 Resultados.

El desarrollo del presente estudio se caracterizó por buscar principalmente información de fuentes primarias, que complementaron la información de fuentes secundarias, en el que la obtención de datos objetivos y fiables fue un reto a superar. Esto se debe a que la interacción con varios actores de la cadena, principalmente productores y comercializadores, se dificultaba por el nivel educativo de estos que rechazaban la idea de grabar una entrevista o contestar un interrogatorio. Adicionalmente, la poca disponibilidad de conectividad de los productores y la poca disponibilidad tiempo de los actores institucionales disminuyeron en algo la cantidad y calidad de información a procesar en este estudio. Esta situación se pudo contrarrestar con

información de fuentes secundarias que complementaron el análisis. En tal sentido, los resultados presentados en este documento se enmarcan en describir la cadena productiva de la yuca en Colombia, mostrando de una forma narrativa los análisis hechos en cada una de las entrevistas, puesto que el fin de ellas es construir una narrativa de las problemáticas de la cadena. El análisis realizado se enfocó en la caracterización de la cadena productiva de la provincia Guantán, (eslabones y actores) y haciendo un diagnóstico (análisis DOFA) del cual se hace un planteamiento o propuesta superadora para esta cadena en la provincia.

2.1.4.1. Cadena productiva de la yuca en Colombia.

La ley 811 de 2003 del Ministerio de Agricultura y Desarrollo Rural, en su párrafo 1° define la cadena productiva como “Se entiende por cadena el conjunto de actividades que se articulan técnica y económicamente desde el inicio de su producción y elaboración de un producto agropecuario hasta su comercialización final. Está conformada por todos los agentes que participan en la producción, transformación, comercialización y distribución de un producto agropecuario”.

El cultivo de la yuca es originario del sur de América, es un alimento muy tradicional y en Colombia se cultiva en los 32 departamentos que la conforman, es el quinto bien agrícola más producido en el país, después de la caña panelera, el plátano, la papá y el arroz, el país produce diversidad de variedades cabe resaltar que se divide en dos segmentos: la yuca dulce utilizada para consumo humano y la yuca amarga utilizada para la industria no alimentaria,(Parra Olarte, 2020).

CADENA PRODUCTIVA DE LA YUCA EN LA PROVINCIA GUANENTA

Tabla 2

Área y producción de yuca Colombia.

	2015	2016	2017	2018	2019
Área sembrada (ha)	203.677	218.932	214.111	230.207	244.025
Área cosechada (ha)	172.978	194.545	190.851	229.957	259.931
Producción (ton)	1.842.111	2.130.160	2.150.444	2.555.878	2.864.540
Rendimiento (ha/ton)	10.07	10.59	11.03	11.10	11.34

Nota: Adaptado de Evaluaciones agropecuarias municipales, EVA.

El área sembrada, el área cosechada y la producción en el periodo 2015 - 2019 se observa que a nivel nacional las 3 variables van en aumento, siendo significativo para el país y se puede evidenciar en las cifras de rendimiento que se ha mejorado en la tecnificación del cultivo donde en 2015 se producía 10,07 ton/ha a 2019 producir 11,34 ton/ha, Observando así un aumento de 1,27ton/ha.

Tabla 3

Área sembrada de yuca por departamento

Departamento	2015	2016	2017	2018	2019
Bolívar	40.450	44.294	38.449	44.056	50.180
Córdoba	27.407	25.515	22.129	23.421	22.929
Magdalena	17.078	18.693	21.510	23.380	28.348
Sucre	15.389	17.130	16.946	19.427	23.732
Antioquia	8.980	8.916	9.676	10.402	11.240
Cauca	7.730	8.917	10.759	10.315	11.554
N.Santander	9.368	9.885	8.666	9.585	9.783
Santander	9.248	10.952	9.738	9.334	9.730
Meta	5.419	6.969	9.014	9.030	10.714
Choco	8.066	8.078	7.717	8.994	9.409
Otros	54.544	59.586	59.509	62.262	72.313
Total	203.679	218.935	214.113	230.206	259.932

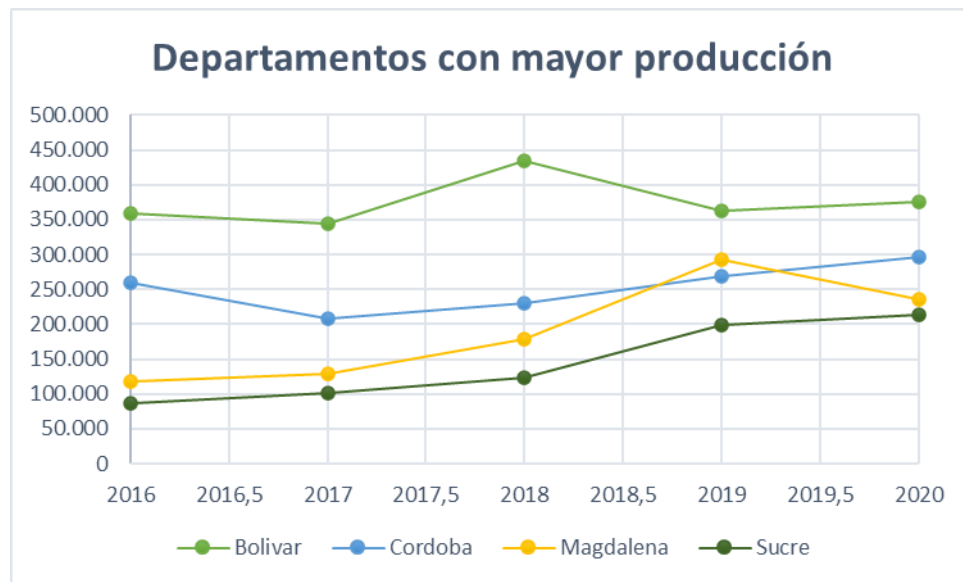
CADENA PRODUCTIVA DE LA YUCA EN LA PROVINCIA GUANENTA

Nota: Adaptado de evaluaciones agropecuarias municipales, EVA.

Los departamentos con mayor área sembrada del tubérculo de la yuca en el período 2015 - 2019 son Bolívar (19%), Córdoba (10%), Magdalena (10%), Sucre (8%), Santander se ubica en el puesto número 8 contando con el 4,05% de área sembrada y cabe resaltar que Santander ha disminuido su área sembrada en los últimos cuatro años.

Figura 2

Departamentos con mayor producción 2016-2020



La cadena productiva de la yuca a grandes rasgos en Colombia se encuentra organizada de la siguiente manera:

CADENA PRODUCTIVA DE LA YUCA EN LA PROVINCIA GUANENTA

Tabla 4

Actores de la cadena productiva nacional

Producción	Transformación	Comercialización	Consumo
Asofrucol, yucas de oriente, Asofayuca, las Guacas, asociación agropecuarias y campesinas nacional.	Ingredion, Almidones de Sucre, Todayuca Ltda.	Centrales mayoristas regionales, Fruver, empresas exportadoras	Campesinado, Invima, agencias exportadoras
Servicios de apoyo: entidades bancarias, asistencias técnicas, investigación, entidades gubernamentales, entidades internacionales, etc.			

Figura 3

Eslabones de la cadena productiva de yuca en Colombia



En Colombia se identifica cuatro núcleos productivos de yuca el más grande es el de la costa atlántica conformado por Bolívar, Córdoba, Sucre, Magdalena, Atlántico y César representando el 65% de área total, produce yuca dulce con un rendimiento de 12,5ton/ha y yuca amarga con un rendimiento de 20ton/ha, tiene productos como almidón natural de yuca, yuca seca y yuca fresca; en el segundo núcleo encontramos los Santanderes conformado por norte de Santander y Santander, este representa el 10% del área total, solo produce yuca dulce cuenta con un rendimiento de 11.5ton/ha y solo se obtiene yuca fresca; el tercer núcleo conformado por el Valle del Cauca y Cauca representa el 5% del área total cultivada, yuca dulce con un rendimiento de 15ton/ha y yuca amarga con un rendimiento de 22ton/ha, obtiene productos como almidón agrio de yuca y yuca fresca; el cuarto núcleo los Llanos orientales conformado por el Meta y Casanare

CADENA PRODUCTIVA DE LA YUCA EN LA PROVINCIA GUANENTA

representan el 5% del área total producen yuca dulce con un rendimiento del 17.5ton/ha y obtiene productos como yuca tipo exportación y harina de yuca,(Parra Olarte, 2019).

La producción nacional sufrió una gran disminución en su área sembrada en el 2017, posteriormente se ha ido recuperan, es de resaltar que sigue habiendo una gran brecha entre el área sembrada y el área cosechada y su rendimiento es estable pero no significativo, se percibe la falta de tecnificación en el cultivo para aumentar este renglón.

Tabla 5

Producción de yuca en el periodo 2015 - 2020 en Colombia

Año	Área Sembrada (ha)	Área Cosechada (ha)	Producción (t)	Rendimiento
2015	203.677	172.978	1.842.111	11
2016	218.932	194.545	2.130.160	11
2017	214.111	19.081	2.148.094	11
2018	206.730	186.640	2.116.433	12
2019	217.725	209.321	2.443.312	11
2020	218.521	209.740	2.481.183	12

Nota: Adaptado de Evaluacion Agropecuarias Municipales- EVAS_UPRA

En la producción de este cultivo está dividido en la yuca dulce y yuca amarga, donde el 95% del área sembrada corresponde a la yuca dulce o mesa, y solo el 5% representa corresponde al área de yuca amarga o industrial. (Parra Olarte, 2020)

Figura 4

Participación de variedades de yuca en Colombia

Siembra por variedad	2018	2019	2020	Participación
Yuca de Mesa	197.127	207.765	207.732	95%
Yuca Industrial	9.604	9.959	10.789	5%
Total	206.731	217.724	218.521	100%

2.1.4.2. Cadena productiva de la yuca en la provincia de Guanentá.

2.1.4.2.1. Generalidades de la provincia de Guanentá.

Santander cuenta con 6 provincias Guanentá, Garcia Rovira, Comunera, Vélez, Yariguies y Soto, la provincia Guanentá se ubica al sur – oriente del departamento sobre la Cordillera Oriental, limita por el norte con la Provincia de Soto, por el occidente con la Provincia Comunera, por el sur con Boyacá y la Provincia Comunera y por el occidente con la Provincia de García Rovira y el Departamento de Boyacá; tiene una extensión de 3.800km² y está conformada por 18 municipios los cuales son: San Gil (Capital de Provincia), Aratoca, Barichara, Cabrera, Cepita, Coromoro, Curití, Charalá, Encino, Jordán Sube, Mogotes, Ocamonte, Onzaga, Páramo, Pinchote, San Joaquín, Valle de San José, Villanueva,(UNISANGIL & Sder, 2011).

CADENA PRODUCTIVA DE LA YUCA EN LA PROVINCIA GUANENTÁ

Figura 5

Provincia Guanentá



Fuente: (UNISANGIL & Sder, 2011)

La provincia Guanentá limita territorialmente por el Norte con la Provincia de Soto, por el Oeste con la Provincia Comunera, por el Sur con Boyacá y la Provincia Comunera y por el Este con la Provincia de García Rovira y el Departamento de Boyacá, su capital es San Gil, se encuentra a 96 km de la capital departamental Bucaramanga.

Dentro de las características físicas de la provincia Guanentá se encuentra que su clima está conformado por un régimen de lluvias bimodal, donde las épocas secas van de diciembre a febrero y de junio a agosto y las épocas de lluvia van de marzo a mayo y de septiembre a noviembre. la precipitación anual se encuentra entre 650 a 1200 mm, con una temperatura de 22 a 26 °C en zonas menores a 1100 msnm y de 1250 msnm en adelante se percibe temperaturas de entre 5 y 22 °C, su hidrografía cuenta con 3 cuencas conformadas por el río Suárez, Fonce y

CADENA PRODUCTIVA DE LA YUCA EN LA PROVINCIA GUANENTA

Chicamocha, los cuales finalmente verterán sus aguas en la Cuenca del río Magdalena,(INGEOMINAS, 2007)

La economía de la provincia está basada en 3 sectores los cuales están conformados de la siguiente manera el sector primario que cuenta con producciones agrícolas, pecuaria y minera, en sector secundario por la agroindustria y el sector terciario por comercio y servicios, entidades financieras y turismo,(Stder, 2020)

Los cultivos más representativos de la provincia son el fique, la caña panelera, maíz, yuca, frijol, Mora, tabaco, café, plátano y cítricos en las actividades pecuarias la producción bovina y piscícolas son las más fuerte en cuanto a la minería se explota arcilla y eso material de construcción y arrastre.(UNISANGIL & Sder, 2011). Así mismo, en el año 2021 se produjeron 11.492 toneladas de yuca, siendo los tres primeros productores los municipios de Charalá, Encino y Paramo, con un 14,4% del total para ese año, (AGRONET, 2022).

2.1.4.2.2. contexto de la cadena productiva en la provincia de Guanentá.

La cadena de yuca en la provincia Guanentá está constituido por productores empíricos no tecnificados que han sido apoyados por las alcaldías a través de asistencia técnicas de un manera muy general cuando es solicitado, estos productores ofrecen un producto fresco sin ninguna transformación, este tubérculo se cosecha a una edad de entre los 10 a 18 meses, manejan unas variedades como lo es la torcida, chilonga, armenia, moradilla, entre otras, su producción y cosecha es tradicional y rudimentaria, esta producción es muy importante para la seguridad alimentaria de las familias campesinas de la región debido a que en su diario alimentar está presente este tubérculo, por lo tanto una parte de la producción es para el autoconsumo y una

CADENA PRODUCTIVA DE LA YUCA EN LA PROVINCIA GUANENTA

parte restante es para la comercialización, esta comercialización se puede dar con los vecinos, los trapiches, restaurantes y plazas de mercado. (Patiño, Muñoz, & Espitia, 2022).

La industria transformadora de la yuca en la provincia es poco desarrollada se centra en masa para las famosas empanadas de yuca, esta transformación la realiza cada comercializador de empanadas y una transformación que se le está dando a la yuca la cual está tomando fuerza la convierte en arepas, solo se encuentra en la provincia una empresa que hace esta transformación pero que ha tomado mucha fuerza, este eslabón recibe apoyos de entidades financieras para el aumento de su capital de trabajo y capacitación por parte de cámara de comercio para una legalización del negocio y manejo del mismo. (Nutriarepas, Onces, & Asofarul, 2022)

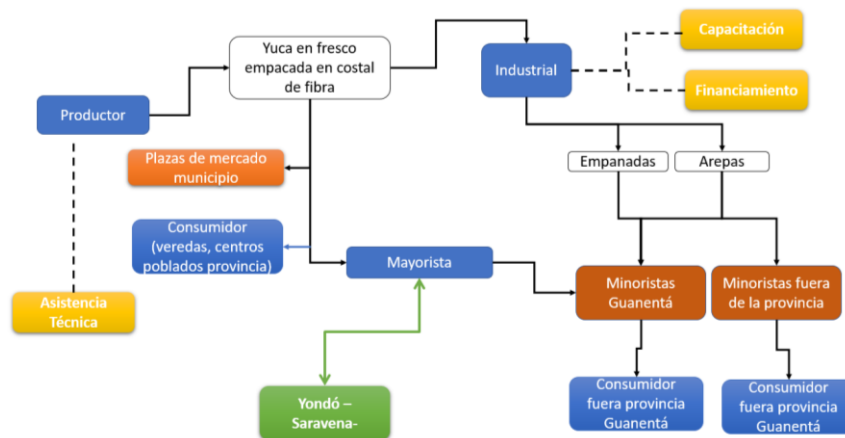
La provincia no cuenta con producción suficiente y canales de comercialización que permita llevar el tubérculo a otras provincias, es de resaltar que en la provincia se comercializa yuca criolla (producida en la provincia) y yuca de bolsa (cultivada en Saravena). (Acosta, Carreño, Cardoso, & Bueno, 2022)

Los consumidores y la industria prefieren la yuca criolla por su sabor principalmente y en busca de apoyar a los productores locales, los consumidores que cuentan con poco tiempo para la preparación de sus alimentos se inclinan a la compra de la yuca cultivada fuera del departamento debido a que es una yuca mas blanda para la cocción, la principal forma de consumo del tubérculo es al vapor y frita. (Camargo, Diaz, & Galviz, 2022)

CADENA PRODUCTIVA DE LA YUCA EN LA PROVINCIA GUANENTÁ

Figura 6

Cadena productiva yuca en la provincia Guanentá



2.1.4.2.3. Producción en la provincia Guanentá

La producción de yuca en Santander es netamente yuca dulce, que se comercializa en fresco, el departamento cuenta con un área sembrada de aproximadamente 8462 hectáreas, de la cual el 18% se concentra en la provincia Guanentá. (AGRONET, 2022)

Tabla 6

Participación de cada municipio de la provincia Guanentá 2020

MUNICIPIO	Área Sembrada (Ha)	%	
CURITI	327	20,7%	68,3%
VILLANUEVA	300	19,0%	
PARAMO	281	17,8%	
SAN GIL	170	10,8%	
VALLE DE SAN JOSE	93	5,9%	
PINCHOTE	90	5,7%	
CHARALA	80	5,1%	
ONZAGA	60	3,8%	
BARICHARA	50	3,2%	

CADENA PRODUCTIVA DE LA YUCA EN LA PROVINCIA GUANENTA

ENCINO	44	2,8%
MOGOTES	30	1,9%
OCAMONTE	25	1,6%
SAN JOAQUIN	16	1,0%
CEPITA	6	0,4%
CABRERA	4	0,3%
ARATOCA	2	0,1%
COROMORO	1	0,1%
Total general	1580	100,0%

Área sembrada Santander	8463	18,7%
--------------------------------	-------------	--------------

Se puede observar que el área sembrada se centra en los municipios de Curití (20,7%), Villanueva (19%), Paramo (17,8%) y San Gil (10,8%), representando estos cuatro municipios el 68,3% del área de la provincia, es de resaltar que el municipio de Jordán no reporta producción según fuente del EVA.

Tabla 7

Producción por municipio provincia Guanentá

MUNICIPIO	Área Sembrada	Área Cosechada	Producción	Rendimiento
	(ha)	(ha)	(t)	(t/ha)
CURITI	327	327	2.713	8,3
VILLANUEVA	300	300	6.000	20
PARAMO	281	263	7.018	26,68
SAN GIL	170	170	6.800	40
VALLE DE SAN JOSE	93	93	1.134	12,22
PINCHOTE	90	90	1.835	20,39
CHARALA	80	70	726	10,33
ONZAGA	60	60	600	10
BARICHARA	50	50	1.500	30
ENCINO	44	44	704	16
MOGOTES	30	30	600	20
OCAMONTE	25	25	750	30
SAN JOAQUIN	16	16	163	10,16
CEPITA	6	6	156	25,15
CABRERA	4	4	80	20

CADENA PRODUCTIVA DE LA YUCA EN LA PROVINCIA GUANENTA

ARATOCA	2	2	150	75
COROMORO	1	1	25	25

Nota: Adaptado de Evaluación agropecuarias municipales 2020

Los municipios con mayor área sembrada son Curití, Villanueva, Paramo y San Gil respectivamente, de igual manera el área cosechada, el orden en la producción si varia un poco debido a que el rendimiento en cada municipio es muy diferente.

En cuanto a este eslabón de producción es de resaltar que se Cultiva yuca dulce como alternativa productiva asociada a cultivos de café, maíz y cítricos, también en monocultivo en terrenos no mayor a 0,5 hectáreas. Se cultiva en predios propios o labranzas⁶ para seguridad alimentaria y venta, Son categorizados como pequeños productores. La producción se desarrolla con herramientas manuales, y en caso de que sea para sombra de café la adecuación del terreno se hace con tractor o motoazada⁷. La siembra se realiza por surcos, la semilla se pone en cojines individuales en una distancia de 1,20*80, no se maneja ningún tipo de fertilización, la cosecha es manual, no hay almacenamiento, el transporte es en camionetas de estibas principalmente, los conocimientos del cultivo son generacionales y empíricos, las semillas se selecciona según la producción,(Acosta, Carreño, Cardoso, & Bueno, 2022).

Posee conocimiento tradicional del cultivo en los procesos de siembra, mantenimiento y cosecha sin incorporación de nuevas tecnologías, sin capacidades instaladas ni nuevas tecnologías para la adecuación de terrenos, cosecha y mejoramiento de semillas. No incorpora insumos al cultivo, desyerbe manual con herramientas de la finca, la semilla se adquiere de vecinos en caso de primera siembra, las demás de la misma finca. La mano de obra es familiar y

ro en documentos relacionados con el Ministerio de agricultura y desarrollo rural.

⁷ Herramienta con la que se prepara terreno para la siembra.

CADENA PRODUCTIVA DE LA YUCA EN LA PROVINCIA GUANENTA

de vecinos. Venta a trapiches o restaurantes se hace en el lote, a los minoristas en plazas de mercado y particulares en la vereda se realiza por arrobas. (Patiño, Muñoz, & Espitia, 2022)

La producción se realiza con capital propio, sin embargo, a la hora del establecimiento de cultivos principales como café o cítricos y se adquiere créditos indirectamente se utiliza una parte para el cultivo, los productores no acceden a créditos para este cultivo debido a la baja rentabilidad y la inestabilidad en precios. Es de resaltar que no existen ni asociaciones ni empresas de productores en la provincia, pero si se cuenta con un interés en poder llegar a una organización en busca de estabilizar precios y asegurar mercado. (Tamayo, Monsalva, & Muñoz, 2022)

Figura 7

Producción



2.1.4.2.4. Mayoristas en la provincia Guanentá.

Se compra yuca en Saravena, Arauca y Yondó, Antioquia, los días martes y jueves, abasteciendo plaza de mercado del municipio de San Gil y el día sábado para municipios aledaños y plaza de mercado de San Gil en abastos (plaza de feria de San Gil), solo se trae un vehículo por día, el producto principal la yuca, además se trae en la carga otro producto que se encuentre económico en el camino, El vehículo en el que se transporta es un camión con carrocería de madera, sin ningún aislante entre el piso y la mercancía, el tubérculo viene en bolsa transparente de 35kg. No cuenta con capacitaciones en la comercialización pero cuenta con años de experiencia en el mercado de la yuca, enfocado en la variedades siete mesinas y armenia. (Cruz, 2022)

El tubérculo es adquirido directamente a los productores de Saravena, no se maneja ningún tipo de intermediarios. El tubérculo se comercializa en el municipio de San Gil de manera directa a comercializadores minoristas de la plaza de mercado, algunos restaurantes y cafeterías. Ya cuenta con financiación propia gracias a los años que lleva en el mercado. No pertenecen a ningún tipo de asociatividad. (Cruz, 2022).

Figura 8

Comercialización de yuca traída de otro departamento



2.1.4.2.5. Transformación en la provincia Guanentá

Emprendedores caracterizados por conservar la tradición y buscar la innovación los productos, reconocen el producto como ancestral, tradicionalmente han trabajado las empanadas como insignias gastronómicas del departamento, aun así, han buscado una transformación diferente y saludable creando arepas a base de este tubérculo. Su constitución empresarial es legal, los Utensilios para la labor son en acero inoxidable, maquinaria para uniformidad del producto, parte del trabajo todavía es manual.

Los años les han brindado la experiencia empírica, no ha recibido ni buscado capacitación en la transformación del tubérculo, aunque si han tenido capacitación en comercialización, higiene y atención al cliente por parte de cámara de comercio entidad que busca potencializar el comercio, la materia prima es adquirida principalmente a los productores

CADENA PRODUCTIVA DE LA YUCA EN LA PROVINCIA GUANENTA

de la zona, en una pequeña parte y ocasionalmente por alguna eventualidad se adquiere la materia prima a comercializadores minoristas, (Nutriarepas, Onces, & Asofarul, 2022)

Las empanadas en gran parte la comercialización es directa en sus cafeterías, la parte restante se surte otras cafeterías, y las arepas se vende a través de distribuidores autorizados en la provincia y fuera de ella. Para la ampliación del negocio y adquisición de maquinaria ha sido necesario créditos en entidades financieras, y el sostenimiento del negocio es con capital propio de los productores. Es un eslabón que no contempla la asociatividad, pero si los inversionistas. Aunque no descartan trabajar con proveedores asociados.

Figura 9

Productos transformados a base de yuca



Fuente: Facebook NUTRIAREPA, Super Onces.

2.1.4.2.6 Minoristas en la provincia Guanentá.

Los minoristas son los comercializadores que venden productos al detal principalmente en la mayoría de los casos también es productor, vende lo que cosecha en la finca el día de mercado, en el mercado cubierto de cada municipio. Los comerciantes de oficio venden diversidad de productos adquiridos en abastos de San Gil, y a productores de la zona, no hay un comercializador minorista que se dedique a solo la venta de yuca. No manejan cadenas de frio, el transporte no es especial para alimentos, las instalaciones son según plaza de mercado, la mercancía es exhibida en guacales de madera o plástico. La calidad del producto es detectada según la dureza del tubérculo a la hora de partirlo, y sus características físicas, esto determinado por la experiencia, sin adquirir ningún tipo de capacitación. (Duarte & Ortiz, 2022)

Se maneja dos tipos de yuca la criolla que en casos son de cultivos propios, en otros se adquiere de los productores de la zona, y en el caso de la yuca saravenera se adquiere del mayorista. La comercialización se realiza a través de Canal directo, mediante el menudeo, manejan capital propio y créditos a particulares, No pertenecen a ninguna asociación que esté relacionada con la yuca, aun así, no se niegan a pertenecer a una en busca de estabilizar el precio del tubérculo y un mercado fijo, (Duarte & Ortiz, 2022).

Figura 10

Comercialización de yuca plaza de mercado San Gil



2.1.4.2.7. Consumidor en la provincia Guanentá.

El consumidor es el actor final de la cadena productiva, es en quien termina el ciclo con el gasto del producto. El tubérculo es consumido principalmente por los campesinos es base en la canasta familiar, alimento que en el campo se consume a diario, las fincas que manejan obreros este es el bien agrícola más consumido, el consumo es generacional y los hijos lo trabajan desde la infancia así como su consumo, la mayoría de los campesinos cultivan su propia yuca, otros la comprar a sus vecinos y la población rural la adquiere en la plaza de mercado de cada municipio los días de mercado, la yuca que prefieren por su sabor es la criolla, el consumo mínimo del tubérculo esta entre 3- 4 veces por semana, (Camargo, Diaz, & Galviz, 2022).

Figura 11

Yuca al vapor



2.1.2.3 Actores de la cadena productiva de la yuca en la provincia Guanentá.

2.1.4.3.1. Productor.

Generalmente, el productor es un campesino que mantiene la producción del cultivo de esta especie de generación en generación, adoptándola en su dieta alimentaria por su bajo costo y facilidad de cultivo, desarrollando esta obtención en lotes no superior a 0,5 ha de finca propias, y en labranza cuando no se tiene terreno propio, la producción se desarrolla en el área rural de cada municipio de la provincia Guanentá según las EVAS el único municipio que no reporta producción de este tubérculo es Jordán, producen este cultivo sin tecnificación y de manera empírica, se utiliza un labrado tradicional donde se siembra estaca de 20cm en cajones individuales a una distancia de 1.20m*80cm, se realizan entre 2 a 3 aporque y desyerbes con

CADENA PRODUCTIVA DE LA YUCA EN LA PROVINCIA GUANENTA

herramientas manuales como azadón y machete, la cosecha es entre los 10 a 18 meses de edad vegetativa.

El productor cuenta con unas principales limitantes para poder desempeñar su función en cuanto al cultivo le temen a que la semilla no se desarrolle, que el cambio climático les dañe la plantación y calidad del tubérculo y la inestabilidad de precios, también es de resaltar que cuenta con unas fortalezas como lo es que este cultivo requiere poca inversión para su establecimiento y mantenimiento, se mantiene cosecha constante, se maneja como seguridad alimentaria familiar y en caso que haya abundancia se destina para consumo animal, es un cultivo que no necesita agro insumos y es un tubérculo muy consumido en la provincia.

2.1.4.3.2. Mayorista.

La comercialización por parte de mayoristas se desarrolla en el municipio de San Gil los días martes, jueves y sábado, abasteciendo el municipio de San Gil como capital de la provincia y lugar donde se abastece los comercializadores minoristas de los demás municipios, traen el tubérculo de Yondó Antioquia y Saravena Arauca, es transportada en vehículo con carrocería de estivas, adquieren el tubérculo directamente a los productores de dicha zona, solo se dedican a comprar yuca fuera del departamento y la comercializan el día que llegan con la mercancía, el producto viene en presentación de bolsa plástica de 35kg de primera y pareja.

Este negocio se ve limitado por la rápida descomposición del producto debido a la distancia que recorre para llegar a la provincia además de eso la competencia desleal es un factor

que influye, esta comercialización tiene como fortaleza la generación de empleo y los pocos mayoristas en el municipio.

2.1.4.3.3. Minorista.

Estos comerciantes se ubican en plazas de mercado, tiendas de barrio y Fruver en los municipios de la provincia, comercializan principalmente la yuca criolla es decir la cultivada en la zona, los comerciantes que se ubican en plaza de mercado que venden esta raíz una gran parte son productores del tubérculo que aprovechan el día de mercado para vender los productos de su finca, los comercializadores de oficio venden los dos tipo de yuca la criolla y la de bolsa, además de otros productos. Esta comercialización se realiza al menudeo, siempre buscan proveer un tubérculo fresco, a la hora de entregarlo al comprador se hace en bolsa plástica.

Este tipo de comercialización se ve limitado en los municipios pequeños por la yuca que llega de otros municipios aumentado la oferta del producto y perjudicando a los productores que comercializan, además este tubérculo criollo es muy perecedero, la calidad es muy variable entre lote, es de resaltar que dentro de sus fortalezas es un producto muy comprado y consumido en la provincia, se vende la cantidad que se lleva al mercado, se tiene producción todo el año.

2.1.4.3.4. Industria.

Se percibe dos líneas la tradicional y la innovadora, dentro de la tradicional encontramos la elaboración de empanadas de yuca, que culturalmente está en la gastronomía de la provincia, en todos los municipios se comercializada y se producen este alimento en las cafeterías, este tubérculo no tiene diversidad en la transformación y el desconocimiento de los beneficios que

tiene el tubérculo, por eso la elaboración de arepas de yuca en el municipio de San Gil por parte de Nutriarepa la única empresa en la provincia que realiza esta transformación a tenido gran acogida en el mercado y a permitido que crezca su nicho, gran parte de la transformación se realiza de manera manual pero a medida que crece el negocio se hace necesario la tecnificación y a su vez dar cumplimiento a la normatividad.

Las limitantes que tienen estos actores son la calidad inestable del producto, la inestabilidad del precio, la escases del producto algunos meses, las malas vías para que los productores saquen su cosechas, el tiempo de descomposición de la materia prima, desconocimiento del aporte nutricional de la yuca, aun así cuenta con fortalezas estos actores como la creación de empleos, se convierte en un comprador de materia prima, brindan alimentos libre de químicos y nutritivos, es un sector en crecimiento, la materia prima es tradicional.

2.1.4.3.5. Consumidor.

Este actor se encuentra en todos los municipios de la provincia, los principales consumidores de la yuca son los campesinos quienes por tradición y economía mantienen este producto en sus alimentación diaria, los consumidores que no producen yuca la adquieren en fresco de manera semanal a sus vecinos que la producen, en plazas de mercado, Fruver o tiendas, el consumo mínimo de este tubérculo es de 3 a 4 veces por semana, prefieren una yuca blanda, dulce y blanca, su principal forma de consumo es al vapor y frita, ocasionalmente en croquetas y empanadas, perciben que no hay variedad de productos a base de yuca en el mercado.

Este actor se ve limitado por la falta de productos derivados de yuca en el mercado, la descomposición rápida del tubérculo, calidad variada, la fluctuación de precios, la disminución

de siembra, no obstante, reconocen que es un producto rico, que permite hacer transformaciones y se puede agregar a diferentes platos, es muy consumido, es libre de químicos, es un cultivo propio de la zona.

2.1.4.4 Actores de apoyo a la cadena productiva en la provincia.

2.1.4.4.1. Transportadores.

Se evidencia que no hay persona que se dedique a transportar yuca en la provincia o que comercialice yuca de la provincia a otras zonas del departamento, se observa que cada productor o en grupo de vecinos productores llevan a vender el tubérculo en transporte propio o pagan flete.

2.1.4.4.2. Instituciones de crédito.

Las entidades financieras presentes en la provincia cuentan con oficinas principales en municipios estratégicos, desarrollando la zonificación con el fin de cubrir toda la provincia, se dividen en entidades públicas como el Banco Agrario y entidades privadas de la región como cooperativas, estas entidades cuentan con líneas de crédito dirigidas al sector agropecuario y adicionalmente tienen convenio Finagro, brindando de esta manera oportunidades en la financiación de los cultivos, no cuentan con una línea específica de crédito para el cultivo de la yuca. Reconocen que esta producción no es representativa para la economía de la región, pero si para la seguridad alimentaria, es por esto que este sector no acude de manera directa a la

obtención de recursos para el establecimiento del cultivo, además se reconoce que es económico su establecimiento y sostenimiento.

Percibe que el sector no está tecnificado, no está organizado y no se le ha dado la importancia que merece, adicionalmente considera que tiene grandes oportunidades debido a que es una materia prima sin transformación, disposición de gremios, comercialización no congestionada, un producto muy consumido y de la región.

Estas entidades pueden brindarle al sector tazas especiales, capacitación, acompañamiento y asistencias.

2.1.4.4.3. Alcaldías municipales.

Las alcaldías cuentan con un presupuesto para el sector agropecuario, con el cual se brinda asistencia técnica o ayudas en especie como abono, semillas, tecnología y demás, pero la principal ayuda y la más utilizada es la asistencia técnica, muchas alcaldías no cuentan con la secretaria de desarrollo económico o de agricultura, si no que las funciones de esta secretaria son asignadas a otras, y se contrata a un asistente técnico para que se encargue de las funciones y todo lo relacionado con el sector.

Las alcaldías brindan asistencia técnica para quien los solicite y quienes estén organizados, el sector de la yuca en la provincia de Guanentá no es un sector representativo para la comercialización y no se cultiva en grandes extensiones, es un sector no organizado y sin tecnificación, no se reportan asistencias técnicas en este cultivo porque no las han solicitado, pero no obstante si en la finca se está brindando asistencia y hay cultivo de yuca y requiere ayuda se le brinda.

CADENA PRODUCTIVA DE LA YUCA EN LA PROVINCIA GUANENTA

En cada municipio se cultivan variedades diferentes según su adaptabilidad, algunas variedades que se siembran en la provincia son Saravenera, costa rica blanca y amarilla, chilonga, torcida, sanvicentana, armenia, entre otras. El cultivo como monocultivo se desarrolla solo en laderas que es una mínima parte, la mayoría de las siembras se realizan en asociatividad la yuca se asocia con el café y plátano para sombra, y maíz y frijol para seguridad alimentaria. La maquinaria que se utiliza principalmente es el tractor cuando se va a sembrar café para labrar la tierra, el demás manejo es manual o en su totalidad tradicional, no existen potenciales productores en la zona.

Se evidencia que no hay persona que se dedique a transportar yuca en la provincia o que comercialice yuca de la provincia a otras zonas del departamento, se observa que cada productor o en grupo de vecinos productores llevan a vender el tubérculo en transporte propio o pagan flete

2.1.4.5. Análisis DOFA .

La identificación de los factores internos y externos relacionados con la cadena productiva de la yuca en la provincia Guanentá, son indispensables para conocer las problemáticas presentes en cada eslabón y adicionalmente poder platear alguna estrategia que potencialice y aproveche las fortalezas y amenazas, y a su vez estrategia que reduzca o eliminen las debilidades y amenazas, para lo cual se desarrolla una matriz DOFA para cada eslabón partiendo del conglomerado de cada eslabón obtenido del análisis cualitativo de las entrevistas abiertas:

CADENA PRODUCTIVA DE LA YUCA EN LA PROVINCIA GUANENTA

Tabla 8

DOFA eslabón de la producción

DOFA PRODUCCION	<p>FORTALEZAS</p> <ol style="list-style-type: none"> 1. conocimiento empírico. 2. Poca inversión 3. Seguridad alimentaria. 	<p>DEBILIDADES</p> <ol style="list-style-type: none"> 1. Calidad inestable 2. Falta de tecnificación. 3. Falta de capacitación.
<p>OPORTUNIDADES</p> <ol style="list-style-type: none"> 1. Asociatividad 2. Innovación en la transformación. 3. Nuevas semillas resistentes. 	<p>Estrategia FO Organización de los productores en una asociación que brinde capacitación, transferencia de tecnología e innovación.</p> <p>Estrategia DO Investigación para la mejora de la calidad del producto.</p>	
<p>AMENAZAS</p> <ol style="list-style-type: none"> 1. Falta de comercialización 2. Inestabilidad de precios 3. Cambio climático 	<p>Estrategia FA Previamente asociados los productores desarrollar contratos para la comercialización de tubérculo asegurando cantidad y precios.</p> <p>Estrategia DA Capacitación constante que permita obtener un producto de calidad.</p>	

Tabla 9

DOFA eslabón de la comercialización

DOFA COMERCIALIZACION	<p>FORTALEZAS</p> <ol style="list-style-type: none"> 1.Producto demandado 2.Generación de empleos 3.Disponibilidad del producto en la zona 	<p>DEBILIDADES</p> <ol style="list-style-type: none"> 1.Producto perecedero. 2.Calidad insegura. 3.Suciedad del producto.
<p>OPORTUNIDADES</p> <ol style="list-style-type: none"> 1. Mayorista permanente. 2. Venta a establecimientos de alta demanda. 3. Consumo gastronómico. 	<p>Estrategia FO Creación en la provincia un centro de acopio para el tubérculo</p> <p>Estrategia DO Determinar un método de conservación para la yuca fresca.</p>	
<p>AMENAZAS</p> <ol style="list-style-type: none"> 1.Competencia desleal. 2.Abatesimiento de yuca traídas de otras zonas del país. 3.Inestabilidad de precios. 	<p>Estrategia FA Escalonar la producción asegurando producto para todo el año.</p> <p>Estrategia DA Coordinación entre productores y comercializadores para caracterizar el producto y asegurar precios.</p>	

CADENA PRODUCTIVA DE LA YUCA EN LA PROVINCIA GUANENTA

Tabla 10

DOFA eslabón de la transformación

DOFA TRANSFORMACION	<p>FORTALEZAS</p> <ol style="list-style-type: none"> 1. Tradición de las empanadas. 2. Materia prima manejable. 3. Alimento natural. 	<p>DEBILIDADES</p> <ol style="list-style-type: none"> 1. Calidad inestable de la materia prima. 2. Falta de capacitación. 3. Poca maquinaria.
<p>OPORTUNIDADES</p> <ol style="list-style-type: none"> 1. Creación de empleos. 2. Mercado no saturado. 3. Productos innovadores. 	<p>Estrategia FO Diversificación de rellenos para empanadas y creación de nuevos productos alimenticios a base de yuca.</p>	<p>Estrategia DO Aprovechamiento de las instalaciones con dobles turnos para creación de más productos.</p>
<p>AMENAZAS</p> <ol style="list-style-type: none"> 1. Precios inestables de la materia prima. 2. Paros nacionales. 3. Desconocimiento de los beneficios nutricionales del tubérculo. 	<p>Estrategia FA Campañas de marketing para la expansión de imagen y beneficios del producto.</p>	<p>Estrategia DA Capacitación en alimentos para su transformación y conservación.</p>

Tabla 11

DOFA eslabón de consumo

DOFA CONSUMO	<p>FORTALEZAS</p> <ol style="list-style-type: none"> 1. Producto cultivado en la zona. 2. Producto con diversidad de preparaciones. 3. Beneficios nutricionales, alimento saludable. 	<p>DEBILIDADES</p> <ol style="list-style-type: none"> 1. Pocos productos a base de yuca. 2. Descomposición temprana del producto en fresco. 3. Desconocimiento de los aportes nutricionales del tubérculo.
<p>OPORTUNIDADES</p> <ol style="list-style-type: none"> 1. Creación de nuevos productos. 2. Tienda con diversidad de transformaciones. 3. Los nuevos estilos de alimentación saludable. 	<p>Estrategia FO Creación de nuevos productos y promoción de estos.</p>	<p>Estrategia DO Informar al consumidor de la composición del producto y los aportes nutricionales</p>

CADENA PRODUCTIVA DE LA YUCA EN LA PROVINCIA GUANENTA

<p>AMENAZAS</p> <ol style="list-style-type: none"> 1. Falta de empresas transformadoras. 2. Pérdida de la identidad tradicional de consumo en las nuevas generaciones. 3. Desinterés en los productores para la siembra. 	<p>Estrategia FA Crear empresa con diversidad de productos que aseguren el mercado para los productores y creen productos dirigidos a las nuevas generaciones.</p>	<p>Estrategia DA Capacitación en el manejo y manipulación del tubérculo a la hora de transformarlo o conservarlo.</p>
--	--	---

2.1.4.6 Discusión.

Interpretación por eslabón según análisis DOFA.

Producción: se evidencia que la producción de yuca en la provincia Guantá es generacional es decir pasa de padres a hijos manteniéndose en el tiempo esta producción, brindando una seguridad alimentaria para las familias campesinas y en algunos casos una fuente extra de ingreso, es un producto que requiere poca inversión a la hora de su establecimiento la producción se ha mantenido de manera tradicional y empírica, no se cuenta con capacitación en el área, la calidad del producto ha sido inestable, no han buscado tecnificación en este cultivo, han traído variedades de otras zonas del departamento y del país, no han implementado semillas mejoradas, su principal amenaza es la falta de comercialización y el cambio climático, esta inestabilidad de precios ha generado que no se cultive la misma cantidad de yuca que se establecía anteriormente, este eslabón requiere de asociatividad para poder ser más representativo en la economía de la provincia para lo cual se plantea una organización en los productores que brinde una capacitación constante en la mejora de la calidad del tubérculo e implementación de técnicas y tecnología a la hora de producir, esta asociación deberá buscar un mercado seguro y a su vez garantizar a los compradores la calidad y cantidad requerida, esto garantizara que los productores tengan un producto de mejor calidad, que aumente la producción

CADENA PRODUCTIVA DE LA YUCA EN LA PROVINCIA GUANENTA

en la provincia, que se cuente con una fuente de ingresos familiar que permita mejorar la calidad de vida, y finalmente que la producción se mantenga.

Comercialización: el eslabón de la comercialización de yuca en la provincia de Guanentá se encuentra conformado por los minoristas y mayoristas, los mayoristas son los encargados de traer yuca (famosa yuca de bolsa) de otros departamentos y abastecer la provincia los días martes, jueves y sábados con yuca proveniente de otros departamentos como es de Antioquia y Arauca esta yuca es cosechada a menor edad vegetativa haciendo que su textura sea más blanda y más rápida a la hora de la cocción, los minoristas se ubican en las plazas de mercado, Fruver y tiendas de barrio muchos de estos comercializadores minoristas son productores ellos venden diversidad de productos cultivados en sus fincas los días de plaza y los comercializadores de oficio en su defecto adquieren todos los productos a los mayoristas y productores regionales, se evidencia que es un producto con alta demanda debido a la presencia que tiene en la gastronomía departamental, genera empleos, y se produce en la provincia durante todo el año, es altamente perecedero tiene una calidad que no le puede asegurar al consumidor.

Los comercializadores evidencian competencia desleal con la yuca que se trae de otras zonas del país y del departamento llegando con precios más económicos, para una comercialización segura sería necesario contar con un centro de acopio que abastezca a la provincia y se requiera de menores compras del tubérculo fuera de la región, y la implementación de algún método de conservación que permita alargar la vida útil del producto.

Transformación: se evidencia que no es un eslabón que haya sido explotado lo cual indica que no hay diversidad de productos a base de yuca en la provincia, el producto principal

CADENA PRODUCTIVA DE LA YUCA EN LA PROVINCIA GUANENTA

es la empanada de yuca, que por tradición se encuentra en la gastronomía, adicionalmente el producto innovador han sido las arepas de yuca, no se evidencia otros productos a base de este tubérculo, es una materia prima manejable que permite la diversidad y creación de productos, es un alimento natural libre de gluten que se hace oportuno para entrar a competir en el mercado saludable.

Manifiesta este eslabón que la calidad de yuca de la provincia es inestable no cuenta con garantías, es un eslabón que no se capacita en la transformación, esto puede ser superado si se conoce el manejo que se le debe dar al tubérculo para garantizar su calidad esto lo podemos encontrar en el proyecto investigativo, Manejo postcosecha y evaluación de la calidad para la yuca (*Manihot sculenta*) que se comercializa en la ciudad de Neiva, allí se recopila el cuidado y manejo que se le debe dar a la raíz para que sea de buena calidad, (Reina, 19996).

Adicionalmente la industria cuenta con poca maquinaria para desarrollar las labores, se ve afectado por la inestabilidad de precios de la materia prima, el desconocimiento del valor nutritivo que tiene este tubérculo hace que sea más lento el mercadeo del producto, cuenta con un mercado no saturado y permite innovación en productos. Este eslabón requiere diversidad de productos por parte de las empresas existentes o creación de nuevas, darle un doble uso a la maquinaria con la que se cuenta, dar a conocer estos productos a través de campañas de mercadeo se hace indispensable.

Consumo: el consumo de este tubérculo es tradicional los principales consumidores son los campesinos, es un alimento que se encuentra en la canasta familiar se cultiva en la zona, permite la diversidad de preparaciones y es nutritivo y natural. Adicionalmente aunque permite

CADENA PRODUCTIVA DE LA YUCA EN LA PROVINCIA GUANENTA

diversidad de preparaciones no se encuentra diversidad de productos en el mercado este producto en fresco tiende a descomponerse de una manera muy rápida, los consumidores no cuentan con el conocimiento sobre este producto se evidencia que no hay empresas de transformación en la mayoría municipios, se está perdiendo la identidad tradicional de consumo hacia este, los consumidores han sido tocado por el alza del producto debido a que se han reducido las siembra en la provincia, por lo tanto el eslabón requiere diversidad de productos, siembras del cultivo, información al consumidor.

Apoyo financiero: el sector financiero no reconoce al sector yuquero como un cultivo representativo económicamente solo lo reconoce como un cultivo de gran importancia para la seguridad alimentaria de los campesinos, cuentan con líneas de crédito especial para el sector agropecuario y convenios con FINAGRO pero no se cuenta con una línea especial para este cultivo, perciben que el sector de la yuca se maneja con tradición no implementa tecnología requiere de capacitación y asociatividad para poder crecer. le abre las puertas al sector con tasas especiales, con líneas de ahorro, asistencias técnicas y capacitaciones si lo requiere.

Apoyo gubernamental: muchos municipios de la provincia Guantán no cuentan con una Secretaría de Agricultura, pero sus funciones son designadas a otras secretarías, cuenta con un presupuesto para el sector agropecuario su principal aporte son las asistencias técnicas a los productores que lo requieran y es gratuita, además de crear ferias para la muestra y comercialización de sus productos. desde las alcaldías reconocen la importancia que tiene el cultivo para la seguridad alimentaria de los campesinos y como una fuente extra de ingresos, reconoce que no cuentan con canales de comercialización y la inestabilidad de precios es muy evidente, adicionalmente el manejo tradicional que se le ha dado a este cultivo ha hecho que el

sector siga estancado y no se percibe un solo productor que viva de este cultivo, reconocen que se tiene abandonado el sector debido a que no es representativo y no tiene agremiación.

2.1.4.7. Propuesta superadora para cada eslabón.

Cada eslabón cuenta con una serie de fortalezas, oportunidades, amenazas y debilidades, en las cuales hay que potencializar, rediseñar y/o cambiar, donde su punto de partida es el análisis cualitativo descriptivo, se propone para cada eslabón lo siguiente:

Producción: es necesario que existan mecanismos para que los productores se asocien y de esa manera tener mayor poder de negociación en el mercado y ante el sector (instituciones públicas y privadas), adicionalmente será más perceptible para los sectores financieros, que en el momento de comercialización tendrá una mayor garantía de venta, logrando llegar a escalas de cadenas de valor en el que los precios sean sustentables, todo lo anterior requiere de gestión en capacitación para la tecnificación del eslabón productivo.

Con esto se podrá aumentar la producción, hacerla rentable, mejorar las fuentes de ingresos de los productores y contar con un producto de calidad.

Transporte: aunque es un eslabón que no está presente en esta cadena se puede visualizar como una oportunidad de negocio, debido a que no existe quien lo haga y de esta manera ser un nuevo mercado para los productores de la provincia.

Transformación: es indispensable potencializar el sector con productos que se orienten a las nuevas tendencias de consumo (snack, alimentos sanos, entre otros) y qué informe al consumidor, adicional es necesario que la industria presente innove con la creación de productos diferentes a base del tubérculo, dejando de limitar al consumidor.

CADENA PRODUCTIVA DE LA YUCA EN LA PROVINCIA GUANENTA

Comercialización: se hace esencial la búsqueda o creación de algún método de conservación del tubérculo de la zona para evitar que este se deteriore en horas, se alargue su vida útil y se mantenga sus características, es preciso que sea un método natural.

Consumidor: es imprescindible la diversificación de productos de fácil consumo y con poco tiempo de preparación, que mantengan el aporte nutricional del mismo, además de informar sobre su valor nutritivo y convertirlo en productos atractivos para todas las generaciones.

3. Conclusiones

Improcedente que sea necesario que se identifique la cadena actual de yuca dulce en la provincia Guanentá, hacia tomar acciones para fortalecer la cadena productiva en la que aspectos como el de investigación, innovación, transferencia de tecnología, articulación de actores y búsqueda de herramientas de financiación sean el eje principal para que la cadena sea fuerte y la provincia vuelva a ser referente de producción de yuca, debido a la presencia drástica en la fluctuación de precios al productor y el desinterés de este por no establecer nuevas plantaciones, designando así sus producciones solo para autoconsumo, sin visualizar la comercialización.

Se produce yuca en todos los municipios de la provincia, según reportes del EVAS el único municipio que no reporta producción es Jordán, la producción que se genera en la provincia es para autoconsumo principalmente y una pequeña parte es destinada para la comercialización solo si está a buen precio, es una producción tradicional, que no ha implementado ningún tipo de tecnificación, es un sector que no se ha preocupado por ser visible ni rentable, debido a su atraso no es visible para las entidades privadas y públicas. Sus principales problemas están asociados a la inestabilidad del mercado que no permite una proyección de precios estables y al cambio climático, lo cual genera un producto de baja calidad y desinterés a la siembra del tubérculo, aunque sea un cultivo que en la zona requiere de pocos insumos y es económico su establecimiento los bajos precios desmotivan a los campesinos debido a que no se perciben ganancias.

Por lo que el eslabón de la producción necesita ser potencializado mediante una asociación que le brinde capacitación, tecnificación, estabilice y escalone la producción, busque y brinde espacios para mejorar la comercialización del tubérculo.

CADENA PRODUCTIVA DE LA YUCA EN LA PROVINCIA GUANENTA

La comercialización se hace a través de minoristas y mayoristas, los mayoristas se encargan de abastecer el municipio de San Gil y los municipios que acuden a la capital turística a abastecerse de producto, el producto traído de otros departamentos es conocido como yuca de bolsa caracterizado por su rápida cocción y textura blanda, este abastecimiento se hace los días martes, jueves y sábado, la materia prima es proveniente de los municipios de Yondó y Saravena, los minoristas adquieren la yuca de bolsa a los mayoristas y la yuca criolla a los productores, es de resaltar que esto lo hacen los comercializadores de oficio, algunos minoristas de día de mercado en los municipios son los mismos productores que venden los productos cosechados durante la semana, la principal amenaza que tiene este eslabón es la descomposición rápida del tubérculo y los lotes de tubérculo que salen de mala calidad.

Se hace necesario que se busque algún método de conservación del tubérculo que alargue la vida y evite pérdidas a la hora de esta comercialización.

La transformación en esta cadena es poco percibida, es muy tradicional las empanadas de yuca en los municipios de la provincia, el producto innovador que está en auge son las arepas de yuca, producto que solo lo produce y comercializa de manera directa y con distribuidores autorizados Nutriarepa del municipio de San Gil, esto limita al consumidor debido a que no se encuentra diversidad de productos por la falta de empresas transformadoras, es un mercado que no está saturado y que está tomando fuerza gracias al cambio de mentalidad para el consumo de alimentos libre de gluten y naturales. Por lo tanto, la empresa existente puede diversificar su portafolio o se aprovecha la escases de empresas para la creación de una que se dedique a la transformación del tubérculo, apuntado a un nicho como lo es las nuevas generaciones y bastecer otros municipios.

CADENA PRODUCTIVA DE LA YUCA EN LA PROVINCIA GUANENTA

El consumo de yuca es muy característico de la gastronomía Santandereana, se encuentra presente de diversidad de platos representativos, adicionalmente este tubérculo permite variedad de preparaciones, aunque las principales formas de consumo son al vapor y frita, los principales consumidores son los campesinos quienes la consumen casi a diario, es un consumo ancestral que se ha venido disminuyendo en las nuevas generaciones. Se busca siempre un producto blando, blanco y dulce, características principales para determinar la calidad de este, la principal forma de adquirir el tubérculo es en fresco, debido a que no se encuentra productos a base de esta raíz y que a su vez deben realizarlos de manera casera, para este sector es necesario crear productos que sean asequibles y mantengan el aporte nutricional que tiene este tubérculo.

Para concluir la cadena productiva de la yuca requiere de organización, capacitación y tecnificación, que permita que todos los eslabones aprovechen sus oportunidades y contrarresten sus amenazas, es una cadena que se ha mantenido de manera tradicional que con el transcurso del tiempo se va perdiendo el interés, a su vez se convierte en un diamante en bruto debido a que toda la cadena requiere inversiones e innovaciones creándose oportunidades de negocio, que le mejoren los ingresos y calidad de vida de los actores.

4. Recomendaciones

Con el propósito de superar las barreras internas y externas, así como de aprovechar los estímulos internos y externos asociados a la cadena productiva de la yuca en la provincia Guanentá, se recomienda adoptar las siguientes estrategias:

Técnica productiva:

Diseñar y desarrollar líneas de investigación y de transferencia tecnológica, que permitan mejorar los parámetros productivos del cultivo con economías de bajo costo que le faciliten a los productores medianos y pequeños incorporar estos sistemas como alternativas económicas viables. Estas se pueden estar liderando desde las universidades con presencia en la región como: Universidad Industrial de Santander, UNISANGIL, Universidad de la Salle sede Socorro, CORPOICA, el Servicio Nacional de Aprendizaje (SENA), entre otras.

Diseñar y/o fomentar esquemas de apalancamiento financiero para producción de yuca que faciliten la consolidación de las áreas actuales de producción, la implementación de nuevas áreas y el desarrollo de modelos de negocio agrícola desde el eslabón productivo. Esta iniciativa puede desarrollarse en una alianza de los sectores de investigación (universidades presentes en la región, CORPOICA, SENNOVA), financiero (Banco Agrario y COOMULDESA) y productivo (organizaciones o grupos de productores).

CADENA PRODUCTIVA DE LA YUCA EN LA PROVINCIA GUANENTA

Fomentar los emprendimientos locales y regionales de innovación en negocios de productos derivados de la yuca a través de fondos de riesgo (fondo emprender, convocatoria Bavaria, entre otras) y la gestión de líneas de financiamiento a bajo interés de línea de crédito FINAGRO o con la cooperativa COOMULDESA. Estos pueden estar orientados a la transformación con fines de consumo animal, materia prima para la industria alimenticia o productos de consumo masivo, así como, modelos de negocio asociados a la producción como son la logística y el transporte que jalonen el aumento de áreas de producción.

Diseñar y ejecutar un plan de formación de capacidades en cultivo de yuca con apoyo universidades como UNISANGIL e instituciones como CLAYUCA, que incluya gestión de conocimiento con productores con gran trayectoria como, por ejemplo: los del departamento del Sucre. Adicionalmente, se requiere un plan de asistencia técnica directa que permita desarrollar el eslabón productivo desde los resultados de su propia experiencia, ello con apoyo del Ministerio de Agricultura y Desarrollo Rural (MADR), ICA, Secretaría de agricultura de Santander, secretarías de agricultura y/o umatas municipales.

Organizacional:

Generar espacios para la gestación y creación de plataformas organizativas municipales y/o regionales de productores de yuca con el objetivo de apalancar el sector en la región de Guanentá, consolidando mercados dentro de la provincia y generar dinámicas comerciales externas a esta.

CADENA PRODUCTIVA DE LA YUCA EN LA PROVINCIA GUANENTA

Diseñar y Crear una mesa técnica de la yuca de la provincia de Guantán, que permita articular a todos los eslabones de la cadena, en la que se dialogue y se coordinen reglas de juego para el sector en la provincia. Al mismo tiempo, esta sea un mecanismo de articulación con instancias o instituciones públicas o privadas a nivel nacional en el diseño e implementación de políticas, programas y proyectos relacionados con el sector. Por último, que la mesa técnica pueda ser en un mediano o largo plazo una plataforma de negocios para los diferentes actores de la cadena: Productores, industriales y comerciantes de la yuca y sus derivados.

Comercial:

Realizar estudios y/o análisis de mercado orientados a abrir nuevos mercados en el exterior aprovechando los tratados de libre comercio firmados por Colombia.

Crear y/o facilitar espacios que permitan la promoción del tubérculo como pueden ser el festival de la yuca, ferias y eventos regionales y locales.

Diseñar e implementar estrategias de mercado con el apoyo de las TIC's, para promocionar los productos existentes y posicionar las marcas.

Buscar alianzas estratégicas comerciales que permitan el aumento de las ventas, la creación de nuevos productos derivados de la yuca y el fortalecimiento de las marcas existentes.

Hacer uso de los espacios y medios de comunicación de las empresas transformadoras de la provincia y realizar sus sugerencias para la diversificación de los productos.

CADENA PRODUCTIVA DE LA YUCA EN LA PROVINCIA GUANENTA

Promocionar en medios físicos y virtuales los beneficios y aportes nutricionales del tubérculo a las nuevas generaciones y a los nuevos estilos de alimentación saludable.

Diseñar y promover una estrategia de comunicación sobre la compra y consumo de productos de la región, en el que sea la yuca el eje central.

Referencias Bibliográficas

Acosta, N., Carreño, F., Cardoso, J., & Bueno, W. (Marzo de 2022). Entrevista semiestructurada aplicada a alcaldías. (K. Garcia, Entrevistador)

AGRONET. (15 de Abril de 2022). *Agronet*. Obtenido de Ministerio de Agricultura y Desarrollo Rural: www.agronet.gov.co/estadistica/paginas/home.aspx

Arenas, F. (22 de Septiembre de 2006). 127 usos tiene la yuca, según estudio de Corpoica en Espinal (Tolima).

Asocam. (n.d.). *¿Como hacer analisis de cadenas? metodologias y casos*. 148, 148–162.

Camargo, G., Diaz, C., & Galviz, A. (Marzo de 2022). Entrevista semiestructurada aplicada a consumidores de yuca. (K. Garcia, Entrevistador)

Cruz, E. (Marzo de 2022). Entrevista semiestructurada aplicada a mayoristas de la provincia. (K. Garcia, Entrevistador)

DANE. (2016). *El cultivo de la yuca*.
https://www.dane.gov.co/files/investigaciones/agropecuario/sipsa/Bol_Insumos_abr_2016.pdf

CADENA PRODUCTIVA DE LA YUCA EN LA PROVINCIA GUANENTA

- David, F. R. (2003). *Conceptos de Administracion Estrategica*.
<https://maliaoceano.files.wordpress.com/2017/03/libro-fred-david-9a-edicion-con-estrategica-fred-david.pdf>
- Duarte, M., & Ortiz, J. (Marzo de 2022). Entrevista aplicada a minoristas de la Provincia Guanenta. (K. Garcia, Entrevistador)
- Fao. (2002). La yuca. *Fao-Ciat*, 18. <http://www.fao.org/3/a1028s/a1028s01.pdf>
- FAO; FIDA; PROCASUR. (2013). Aprendiendo sobre la transformaciòn de productos y la generaciòn de ingresos. R.Dominicana, Haiti
- Gallego Castillo, S., & Jose Alberto, G. A. (2015). *Produccion y usos de harina refinada de yuca*.
- Hernandez Sampieri, R., Fernandez Collado, C., & Baptista Lucio, M. del P. (2014). *Metodologia de la investigacion, sexta ediciòn*. <http://observatorio.epacartagena.gov.co/wp-content/uploads/2017/08/metodologia-de-la-investigacion-sexta-edicion.compressed.pdf>
- InfoAgro. (2020). *El cultivo de yuca*. 1–7. <https://www.infoagro.com/hortalizas/yuca.htm>
- INGEOMINAS. (2007). *Proyecto de investigación geológica e hidrogeológica en la region central del departamento de Santander*. 191.
- MADR. (2014). Acuerdo De Competitividad De La Cadena agroindustrial De La yuca En Colombia. *PhD Proposal*, 1, 1–43.
[https://sioc.minagricultura.gov.co/Yuca/Normatividad/D.C. 2014 Noviembre - Acuerdo de competitividad.pdf](https://sioc.minagricultura.gov.co/Yuca/Normatividad/D.C.2014%20Noviembre%20-%20Acuerdo%20de%20competitividad.pdf)
- Mark, L., Maria Veronica, G., William, C., & Carlos Felipe, O. (2004). *Diseño de estrategias para aumentar la competitividad de cadenas productivas con productores de pequeña*

CADENA PRODUCTIVA DE LA YUCA EN LA PROVINCIA GUANENTA

escala. Manual de campo. 148, 148–162.

Marquez Suarez, E., & Olarte Lasso, M. A. (2017). *ANÁLISIS DE LA CADENA PRODUCTIVA Y LA IMPLEMENTACIÓN DE TECNOLOGÍA EN EL CULTIVO DE LA YUCA EN COLOMBIA*. Universidad del Rosario.

Ministerio de Agricultura y Desarrollo Rural. (2017). Área Sembrada Y Área Cosechada Del Cultivo De Yuca 2007-2017. *Agronet*, 4. <http://www.agronet.gov.co/Documents/Arveja.pdf>

Nutriarepas, Onces, S., & Asofarul. (Marzo de 2022). Entrevista semiestructurada dirigida a empresas transformadoras de yuca. (K. Garcia, Entrevistador)

Patiño, L., Muñoz, A., & Espitia, S. (Marzo de 2022). Entrevista semiestructurada para productores de yuca de la provincia Guanenta. (K. Garcia, Entrevistador)

Parra Olarte, J. L. (2019). Subsector Productivo de la Yuca. *Ministerio de Agricultura de Colombia*, 1, 21. https://sioc.minagricultura.gov.co/Yuca/Documentos/2019-06-30_Cifras_Sectoriales.pdf

Parra Olarte, J. L. (2020). Subsector Productivo de la Yuca. *Minagricultura*, 21. https://sioc.minagricultura.gov.co/Yuca/Documentos/2019-06-30_Cifras_Sectoriales.pdf

Perez, J., & Gardey, A. (2010). *Definicion.de*. Obtenido de <https://definicion.de/transporte/>

Quiroa, M. (07 de Marzo de 2020). *Economipedia.com*. Obtenido de <https://economipedia.com/definiciones/consumidor-final.html>

RAE. (2020). *Diccionario de la lengua española*. tricentenario.

Reina, C. (19996). Manejo postcosecha y evaluacion de la calidad para la yuca que se comercializa en la ciudad de Neiva. *Paper Knowledge . Toward a Media History of Documents*.

CADENA PRODUCTIVA DE LA YUCA EN LA PROVINCIA GUANENTA

Stder, G. (2020). *Plan departamental de extension agropecuaria 2020-2023*.

<https://www.minagricultura.gov.co/ministerio/direcciones/PublishingImages/Paginas/PDEA/Santander.pdf>

Tamayo, Y., Monsalva, N., & Muñoz, E. (Marzo de 2022). Entrevista semiestructurada dirigida a entidades financieras de la provincia Guanenta. (K. Garcia, Entrevistador)

UNISANGIL, & Sder, G. (2011). Plan Prospectivo Guanentá 2025. *Gobernación de Santander*.

<http://www.santandercompetitivo.org/media/78cf2ba2c451c60cfafe1bf8a10ed88f.pdf>

Apéndices

Apéndice A: Entrevista semiestructurada dirigida a productores

Datos demográficos:
Nombre
Edad
Sexo
Ubicación /dirección
Sistemas de producción:
Maquinaria y equipos utilizados
Variedades sembradas
Método de siembra
Cosecha, almacenamiento
Tipo de cultivo (asociado, monocultivo)
Servicios de apoyo:
Proveedores (semillas, insumos)
Financiero (acceso crédito, capital de trabajo)
Fortalecimiento de capacidades (capacitaciones)
Asistencia técnica
Comercialización:
Precios
Canal de comercialización
Mercado objetivo
Línea de tiempo productiva:

CADENA PRODUCTIVA DE LA YUCA EN LA PROVINCIA GUANENTA

Cuando inicio
Donde
Que representa para ud el cultivo de yuca
Hitos importantes
Asociatividad:
Pertenece alguna organización
Que opinión tiene sobre asociarse
Aspectos del negocio:
Fortaleza
Debilidad
Oportunidad
Amenaza
Propuesta de solución a la problemática

Apéndice B Entrevista semiestructurada dirigida a transportadores

Datos demográficos:
Nombre
Edad
Sexo
Ubicación /dirección
Sistema de transporte:
Tipo de vehículo
Acondicionamiento del vehículo
Intermediario o transportador
Exclusividad del producto
Características MP:
Variedades que compra
Empaque
Tiempo de cosecha
Frescura del tubérculo
Tamaño (grande, mediano, pequeño)
Compra-venta:
Lugar de compra
Destino de venta
Días de compra y venta
Clientes (mayoristas o minoristas)
Trabaja con centros de acopio
Método de pago (crédito, contado, mixto)
Línea de tiempo productiva:
Cuando inicio
Donde
Que representa para usted el cultivo de yuca
Hitos importantes
Asociatividad:
Pertenece alguna organización

CADENA PRODUCTIVA DE LA YUCA EN LA PROVINCIA GUANENTA

Que opinión tiene sobre asociarse

Aspectos del negocio:

- Fortaleza
- Debilidad
- Oportunidad
- Amenaza
- Propuesta de solución a la problemática

Apéndice C Entrevista semiestructurada dirigida a comercializadores

Datos demográficos:

- Nombre
- Edad
- Sexo
- Ubicación /dirección

Características MP:

- Variedades que compra
- Empaque
- Tiempo de cosecha
- Frescura del tubérculo
- Tamaño (grande, mediano, pequeño)

Compra-venta:

- Lugar de compra
- Destino de venta
- Días de compra y venta
- Clientes (mayoristas o minoristas)
- Trabaja con centros de acopio
- Método de pago (crédito, contado, mixto)

Servicios de apoyo:

- Proveedores
- Transporte (intermediario o propio)
- Financiero (acceso crédito/capital de trabajo)

Línea de tiempo productiva:

- Cuando inicio
- Donde
- Que representa para usted el cultivo de yuca
- Hitos importantes

Asociatividad:

- Pertenece alguna organización
- Que opinión tiene sobre asociarse

Aspectos del negocio:

- Fortaleza
- Debilidad
- Oportunidad
- Amenaza
- Propuesta de solución a la problemática

Apéndice D Entrevista semiestructurada dirigida a transformadores

Datos demográficos:
Nombre
Edad
Sexo
Ubicación /dirección
Nombre de la empresa
Características MP:
Variedad que compra
Empaque
Calidad
Tiempo de cosecha
Frescura del tubérculo
Tamaño (grande, mediano, pequeño)
Comercialización:
Tipo de empresa
Productos elaborados
Precios
Mercado objetivo
Canal de comercialización
Servicios de apoyo:
Proveedores
Fortalecimiento de capacidades
Beneficios recibidos
Transporte (intermediario o propio)
Financiero (acceso crédito, capital de trabajo)
Línea de tiempo productiva:
Cuando inicio
Donde
Que representa para ud el cultivo de yuca
Hitos importantes
Asociatividad:
Pertenece alguna organización
Que opinión tiene sobre asociarse
Que emprendimientos relacionados con yuca
Aspectos del negocio:
Fortaleza
Debilidad
Oportunidad
Amenaza
Propuesta de solución a la problemática

Apéndice E Entrevista semiestructurada dirigida a consumidores

Datos demográficos:
Nombre
Edad
Sexo
Ubicación /dirección
Compra:

CADENA PRODUCTIVA DE LA YUCA EN LA PROVINCIA GUANENTA

Precios
Presentación
Cantidad
Frecuencia de compra
Lugar de compra
Que le gustaría encontrar
Característica de la yuca:
Olor
Sabor
Color
Textura
Aspectos del negocio:
Fortalezas
Debilidades
Oportunidades
Amenaza
Recomendación

Apéndice F Entrevista semiestructurada dirigida a entidades financieras

Nombre de la entidad:
Nombre del entrevistado:
Cargo del entrevistado:
Líneas de crédito para el sector agropecuario:
Líneas de crédito para el sector yuquero:
Brinda la entidad alguna ayuda al sector yuquero:
Cuentan con alianzas que beneficien al sector:
Cuenta con alianza FINAGRO:
¿El sector yuquero acude a la entidad en busca de ayuda? Que tipo?
Conoce alguna asociación que apoye al sector yuquero:
Ud cree que el sector yuquero es representativo:

¿Que apoyo le daría al sector en caso de que fuera más representativo?

¿En cuantos municipios de la provincia Guanentá tiene presencia?

Fortalezas

Debilidades

Oportunidades

Amenaza

Recomendación para el sector

Apéndice G Entrevista semiestructurada dirigida a alcaldías

Alcaldía:

Nombre del entrevistado:

Cargo:

❖ Producción:

- Variedades de yuca que se siembran en el municipio
- Tipo de producción (principal o mixta)
- Tipo de labranza (tradicional, mecanizada o mixta)

❖ Existen organizaciones campesinas o yuquera en su municipio, cuales:

❖ Existe algún potencial productor:

❖ Donde se comercializa la yuca que produce el municipio:

❖ Hay transformación del tubérculo en su municipio o en la provincia:

❖ Que importancia tiene este cultivo en su municipio:

CADENA PRODUCTIVA DE LA YUCA EN LA PROVINCIA GUANENTA

- ❖ Quienes son los principales clientes de este cultivo:
- ❖ Que apoyo se le brinda al sector yuquero desde la secretaria:
- ❖ El municipio cuenta con asistencia técnica para los campesinos:
- ❖ A que se debe las fluctuaciones del cultivo en su municipio:
- ❖ Fortalezas del sector:
- ❖ Debilidades del sector:
- ❖ Oportunidades del sector:
- ❖ Amenazas del sector:
- ❖ Propuesta para la potencialización del cultivo:
- ❖ Conoce algún proyecto educativo, emprendimiento, social, de transformación o producción relacionado con este cultivo:

Apéndice H Link entrevistas de la cadena productiva de la yuca en la provincia Guantá.

https://drive.google.com/drive/folders/12qFiRemsVuqBwTp_ApBhF2KQGy8gTpr9?usp=sharing