

PUERTO WILCHES: UN ACERCAMIENTO AL ANTES Y DESPUÉS DE LA  
PUDRICIÓN DEL COGOLLO EN LA PALMA DE ACEITE

JOSÉ ALEJANDRO OJEDA SERRANO  
DIEGO DAVID MARÍN PIMIENTO

UNIVERSIDAD INDUSTRIAL DE SANTANDER  
FACULTAD DE CIENCIAS HUMANAS  
ESCUELA DE ECONOMÍA Y ADMINISTRACIÓN  
BUCARAMANGA

2014

PUERTO WILCHES: UN ACERCAMIENTO AL ANTES Y DESPUÉS DE LA  
PUDRICIÓN DEL COGOLLO EN LA PALMA DE ACEITE

JOSÉ ALEJANDRO OJEDA SERRANO  
DIEGO DAVID MARÍN PIMIENTO

Trabajo de Grado para optar por el título de Economista

Director  
GILBERTO GÓMEZ MANTILLA  
Contador Público – Especialista en Dirección de Empresas – Especialista en  
Contabilidad Gerencial

Codirector  
FREDDY JESÚS RUIZ HERRERA  
Magíster en Ciencias Económicas

UNIVERSIDAD INDUSTRIAL DE SANTANDER  
FACULTAD DE CIENCIAS HUMANAS  
ESCUELA DE ECONOMÍA Y ADMINISTRACIÓN  
BUCARAMANGA

2014

## TABLA DE CONTENIDO

<b>INTRODUCCIÓN.....</b>	<b>14</b>
<b>1. GENERALIDADES EL PROYECTO .....</b>	<b>15</b>
1.1. Contexto Histórico .....	15
1.2. Justificación y Antecedentes .....	18
1.3. Definición del Problema .....	19
<b>2. LINEAMIENTOS TEÓRICOS.....</b>	<b>21</b>
2.1. Tenencia de tierras.....	23
2.2. Desarrollo Económico Local.....	25
2.3. Principales Políticas de Fomento a la Industria de la Palma .....	28
2.3.1. Fondo de estabilización de precios palmero (FEP).....	28
2.3.2. Reforma del Fondo de Estabilización de Precios.....	29
2.3.3. Programa De Transformación Productiva PTP.....	34
2.3.4. Fondo de Fomento Palmero.....	39
<b>3. PUERTO WILCHES: UN ACERCAMIENTO AL ANTES Y DESPUÉS DE LA PUDRICIÓN DEL COGOLLO EN LA PALMA DE ACEITE .....</b>	<b>39</b>
3.1. Generalidades del Municipio.....	39
3.2. Condiciones Sociales .....	40
3.2.1. Población .....	40
3.2.1.1. Distribución de la Población por Grupos de Edad.....	43
3.2.1.2. Morbilidad .....	44
3.2.1.3. Población Desplazada .....	45
3.2.1.4. Población Económicamente Activa .....	51
3.2.2. Necesidades Básicas Insatisfechas .....	53
3.2.3. Educación .....	56
3.2.3.1. Comportamiento de la Situación Académica .....	57
3.2.4. Salud .....	58
3.2.4.1. Aseguramiento de la Población por Régimen .....	60
3.2.5. Servicios Públicos .....	60

3.3.	Condiciones Económicas en Torno a la Palma de Aceite .....	61
3.3.1.	Dependencia de la Palma de Aceite .....	61
	<b>4. SITUACIÓN ACTUAL DE LA POBLACIÓN EN GENERAL DEL MUNICIPIO DE PUERTO WILCHES A CAUSA DE LA CRISIS GENERADA POR LA PC.....</b>	<b>63</b>
4.1.	CARACTERIZACIÓN DE LOS GRUPOS FOCALES DE PUERTO WILCHES .....	66
4.1.1.	TRABAJADORES Y EX TRABAJADORES DE LAS EMPRESAS PALMERAS.....	66
4.1.2.	COMERCIANTES DEL MUNICIPIO DE PUERTO WILCHES.....	78
4.1.3.	CULTIVADORES DE PALMA .....	85
5.	CONCLUSIONES .....	95
	BIBLIOGRAFÍA.....	97
	ANEXOS.....	100

## LISTA DE TABLAS

<b>Tabla 1.</b> Distribución poblacional por sexo y zona .....	<b>40</b>
<b>Tabla 2.</b> Distribución de la población por sectores.....	<b>42</b>
<b>Tabla 3.</b> Distribución de la población por grupos de edad. ....	<b>44</b>
<b>Tabla 4.</b> Morbilidad General a 2011 .....	<b>45</b>
<b>Tabla 5.</b> Desplazados Acogidos Último Trienio .....	<b>49</b>
<b>Tabla 6.</b> Desplazados Residentes en el Municipio.....	<b>50</b>
<b>Tabla 7.</b> Estadística Expulsados Último Trienio.....	<b>50</b>
<b>Tabla 8.</b> Ocupación de la Población.....	<b>52</b>
<b>Tabla 9.</b> Necesidades Insatisfechas.....	<b>53</b>
<b>Tabla 10.</b> Nivel Educativo de la Población.....	<b>56</b>
<b>Tabla 11.</b> Situación Académica.....	<b>57</b>
<b>Tabla 12.</b> Inventario de Recursos de Salud en el Municipio de Puerto Wilches para 2011.....	<b>59</b>
<b>Tabla 13.</b> Afiliación por Tipo de Régimen .....	<b>60</b>
<b>Tabla 14.</b> Cobertura de Servicios Públicos Municipio de Puerto Wilches .....	<b>61</b>

## LISTA DE GRÁFICAS

<b>Gráfica 1.</b> Área Sembrada con Palma en el Municipio de Puerto Wilches .....	<b>62</b>
<b>Gráfica 2.</b> Cubrimiento necesidades básicas. ....	<b>68</b>
<b>Gráfica 3.</b> Percepción oportunidades de empleo trabajadores y ex trabajadores.....	<b>70</b>
<b>Gráfica 4.</b> Variación del ingreso en el último año trabajadores y ex trabajadores.....	<b>71</b>
<b>Gráfica 5.</b> Deudas económicas trabajadores y ex trabajadores. ....	<b>75</b>
<b>Gráfica 6.</b> Problemática local trabajadores y ex trabajadores. ....	<b>76</b>
<b>Gráfica 7.</b> Percepción oportunidades de empleo comerciantes. ....	<b>80</b>
<b>Gráfica 8.</b> Variación del ingreso en el último año comerciantes.....	<b>82</b>
<b>Gráfica 9.</b> Deudas económicas comerciantes.....	<b>83</b>
<b>Gráfica 10.</b> Considera desplazarse a otro municipio. ....	<b>84</b>
<b>Gráfica 11.</b> Oficios antes de la palma.....	<b>86</b>
<b>Gráfica 12.</b> Variación del ingreso en el último año palmicultores.....	<b>89</b>
<b>Gráfica 13.</b> Deudas económicas palmicultores. ....	<b>91</b>
<b>Gráfica 14.</b> Considera desplazarse a otro municipio (palmicultores). ....	<b>93</b>

## LISTA DE ANEXOS

<b>Anexo A.</b> Formularios encuestas y entrevistas. ....	100
<b>Anexo B.</b> Artículo FEDEPALMA frente al cierre de oleaginosas las brisas....	107

## RESUMEN

**TÍTULO:** PUERTO WILCHES: UN ACERCAMIENTO AL ANTES Y DESPUÉS DE LA PUDRICIÓN DEL COGOLLO EN LA PALMA DE ACEITE.\*

**AUTORES:** José Alejandro Ojeda Serrano  
Diego David Marín Pimiento\*\*

**PALABRAS CLAVES:** Desarrollo económico local, sostenible, agroindustria de la palma de aceite, enfermedad, pudrición de cogollo, crisis, política

**CONTENIDO:** El presente trabajo se desarrolló con el objetivo de realizar una investigación de la situación económica actual de los habitantes del municipio de Puerto Wilches, como resultado de la enfermedad de la Pudrición del Cogollo en la palma de aceite que arrasó el principal cultivo de la región y desestabilizó la economía local. En el primer capítulo se relacionan las principales teorías en cuanto al desarrollo económico local así como también se presentan las principales políticas que intervienen e influyen en el sector palmero y que de alguna u otra forma determinan el comportamiento de la industria palmera. En el segundo capítulo se realiza una caracterización general del municipio de Puerto Wilches examinando aspectos sociales tales como salud y educación y aspectos económicos como la dependencia del municipio hacia la industria palmera. Lo anterior en busca de sentar las bases de las condiciones del municipio utilizando cifras oficiales. En el tercer capítulo se diagnostica y se analiza la situación actual del municipio con base a la información recolectada en una salida de campo al municipio de Puerto Wilches, en donde se aplicaron una serie de encuestas a los principales actores involucrados y afectados de la industria de la palma, con el propósito de recolectar información de primera mano que permita tener una percepción parcial del escenario económico actual en el municipio.

---

\* Proyecto de Grado.

\*\* Facultad de Ciencias Humanas. Escuela de Economía y Administración. Director Gilberto Gómez Mantilla

## ABSTRACT

**TITLE:** PUERTO WILCHES: AN APPROACH TO BUD ROTS IN OIL PALM'S, BEFORE AND AFTER INFESTATION.\*

**AUTHORS:** José Alejandro Ojeda Serrano  
Diego David Marín Pimiento\*\*

**KEYWORDS:** Local economic development, sustainable, oil palm agribusiness, disease, bud rot, crisis, policy

**CONTENT:** This research was performed with the focus in analyzing the economic and social impacts the bud rots in oil palms bring to the residents of Puerto Wilches. As a result of the massive infestation of bud rots in oil palms, it devastates the main crop in the region and destabilizes the local economy. In the first chapter, it describes the local economic development and the main policies that have involvement and influence in the oil palm agribusiness in Puerto Wilches. It also describes how the policies determine the prosperity of the oil palm agribusiness. In the second chapter, a general characterization of the municipality of Puerto Wilches is done by examining; 1). the social aspects of the municipality with regards to health, education and housing, 2). the economic aspects of the municipality such as its dependency on the palm agribusiness. This characterization portrays the condition of Puerto Wilches. In the third chapter, it compares the survey results and the data collected from a field trip to Puerto Wilches, where a series of surveys were carried out targeting those who are directly involved in oil palm agribusiness and are affected by infestation of bud rots in oil palms. This first-hand information allowed us to gather more accurate and current economic situation in Puerto Wilches.

---

\* Graduation Project.

\*\* Human Sciences Faculty. Economy and Administration School. Director Gilberto Gómez Mantilla

## **INTRODUCCIÓN**

La economía, constituye una de las ciencias sociales más difíciles e influyentes sobre el desarrollo de la realidad porque justamente su objeto de estudio es la sociedad, que se caracteriza por ser dinámica.

Con base en lo anterior, nuestro estudio tiene como propósito recopilar suficiente información para poder explicar el progreso y la reciente crisis de la industria agropecuaria, centrándonos en la producción de la Palma de Aceite en el municipio de Puerto Wilches; a la vez que analizaremos el principal y creciente problema fitosanitario que más ha afectado la producción de aceite de palma y que ha causado una creciente crisis en la región, a tal punto de que algunos palmicultores hayan optado por abandonar sus tierras y dedicarse al comercio informal. Las consecuencias y traumas que vienen de la mano con la dificultad económica van desde la deserción escolar hasta un aumento en los índices de violencia, pasando por problemas de desplazamiento y desempleo.

El sector agroindustrial en Puerto Wilches en especial el cultivo de la palma de aceite, es una de las principales actividades económicas que contribuyen al desarrollo macroeconómico regional, relacionándolos con la cantidad de empleo que genera, los aportes al PIB y la cantidad de aportes que realiza a las finanzas del municipio y al departamento, por esta razón analizaremos estas variables para observar si hay suficientes políticas públicas o mejor para mirar si se está potencializando el sector para que los productores tengan una mayor estabilidad.

En base a lo anterior, uno de los intereses que persigue este estudio, es hacer un recuento de cómo se encontraba el municipio de Puerto Wilches antes de la aparición de la enfermedad de las plantas, la

dependencia económica de dicho cultivo, sus aportes a los ingresos y demás para luego tratar de establecer las consecuencias socio-económicas que trajo consigo la crisis de la infección del cultivo, los planes que se están diseñando para hacerle frente, qué alternativas de solución se plantean y tratar de establecer el panorama futuro al cual se enfrentan los habitantes de la región de Puerto Wilches.

Así las cosas, intentaremos lanzar un juicio acerca de los avances enfocados a la mitigación del problema desde el punto de vista industrial y por consiguiente el cambio de los diferentes indicadores macroeconómicos de la zona. Para lo cual debemos contextualizar el entorno de la zona oriental dedicada a la producción de la palma de aceite y acoplar diferentes entes involucrados como lo son las instituciones gubernamentales (Estado, gobierno local), los industriales y los organismos gremiales y de investigación para que los adelantos que se realicen promuevan el desarrollo en el sector agroindustrial local y de esta forma hacerle frente a la crisis en la que se encuentra dicha región.

## **1. GENERALIDADES EL PROYECTO**

### **1.1. Contexto Histórico**

Con la disolución de la esclavitud en Inglaterra, tomó importancia el comercio de bienes agrícolas. En el siglo XIX la palma de aceite, que ya había llegado desde África a Europa en pequeñas cantidades para usarse como material de engrase, aumentó su comercialización a la vez que se le encontraban nuevos usos como material para la producción de velas, de lubricantes para ferrocarriles, alimento para ganado y jabonería. Dado esto, el interés se concentró en aprovechar los palmerales silvestres.

A inicios del siglo XX, la industria del aceite tuvo un crecimiento importante impulsado por la jabonería y las grasas comestibles, en Europa principalmente, por lo cual se acrecentó la demanda del producto. Mientras los europeos redoblaban esfuerzos para mejorar las condiciones de explotación de los palmeares silvestres e innovar e incorporar medios mecánicos para procesar el fruto, en Asia se originó el sistema de plantaciones, particularmente en Indonesia y Malasia, en donde se construyeron los primeros cultivos comerciales entre 1911 y 1917.

La demanda de aceite siguió aumentando y pronto se extendió hacia Estados Unidos de América. En África se establecieron algunas plantaciones industriales alrededor de 1930, pero todavía la mayor parte del producto venía de palmeares silvestres y se destinaba al consumo interno. En Asia se desarrolló la producción de una forma más industrial y con una clara visión hacia las exportaciones.

Después de la Segunda Guerra Mundial, la demanda de grasas comestibles creció significativamente, hasta llegar a duplicarse en el período 1954-1979. Pero la oferta de palma decayó, debido al interés por el cultivo del caucho que registraba buenos precios, lo cual explica en buena medida el lento incremento de las áreas de palma durante el período de la postguerra. Por otra parte, en Indonesia la invasión japonesa significó el quiebre de las plantaciones en favor de cultivos anuales y en los veinte años siguientes las condiciones internas no favorecieron el repunte de la palma. Aun así, Nigeria, Congo, Indonesia y Malasia fueron los principales productores y exportadores, y Europa la principal compradora de productos de la palma.

En Colombia, la historia de la palma de aceite como cultivo comercial se remonta a los tiempos de la United Fruit Company cuando estableció una plantación en Magdalena en el año 1945, la planta mostro tanta

tolerancia a los factores climáticos de la zona que 15 años más tarde(1960) en la zona ya existían 18.000 hectáreas.

En año de 1958, el Instituto de Fomento Algodonero (IFA) da inicio a un proyecto de diversificación de cultivos con la palma africana. El director de oleaginosas perennes de ese instituto recorre todo el país en busca de suelos y climas aptos y estratégicos para la reproducción de la palma africana. En la zona de los santanderes se observaron distintos terrenos siendo Puerto Wilches la región beneficiada.

En el año de 1960 se establecen en Puerto Wilches las empresas Oleaginosas Brisas, Palmas Oleaginosas Bucarelia y Agropecuaria Monterrey. Bucarelia planeó 500 hectáreas de un programa al año de 250 hectáreas, iniciando en 1961 y con un capital inicial de 600 mil pesos. A partir de 1975 se avanza en el proceso de ampliación con la siembra de 500 hectáreas por año. En el censo de palmicultores de 1987 Agropecuaria Monterrey tenía 4.000 hectáreas, Bucarelia contaba con 3.200 hectáreas y Oleaginosas Brisas 2.500 hectáreas.

A finales de la década de los ochenta, la producción de palma de aceite en Colombia alcanzó un crecimiento superior a las necesidades del mercado interno. En este contexto el sector buscó abrirse al mundo para desarrollar mercados de exportación y regular la oferta interna y así poder alejar el concepto de la Colombia que tiene el campo marginado de los procesos de modernización del estado y a su población en situaciones penosas con respecto del conjunto del país en indicadores sociales como salud educación y condiciones laborales.

En la actualidad Colombia es el principal productor de aceite de palma en América Latina y está ubicado en el cuarto lugar a nivel mundial, para el 2012 se registraron 452.435 hectáreas de palma sembradas en 116 municipios las cuales generan cerca de 130.000 empleos directos y 205.000 empleos indirectos dependiendo de la palma de aceite

alrededor de 130.000 familias. La palma de aceite es un cultivo el cual permite estar a la vanguardia de la diferenciación en productos por el hecho de ofrecer derivados tales como aceite crudo de palma, aceite de palmiste, biodiesel de palma, aceites y grasas comestibles y glicerinas entre otros, que ayudan a impulsar el sector agricultor convirtiéndolo en jalonador de la economía nacional.

## **1.2. Justificación y Antecedentes**

En las últimas décadas en América Latina y Colombia en especial, por el hecho de ser el principal productor, se ha presentado uno de los mayores limitantes en la historia del cultivo de la Palma de Aceite. La enfermedad Pudrición del Cogollo a derivado en una emergencia fitosanitaria que ha afectado gran cantidad de cultivos en las diferentes zonas del país siendo cada vez más devastadora. Las condiciones ambientales y el descuido de las buenas prácticas agronómicas han sido los principales ingredientes que propician el contexto para el desarrollo de la enfermedad. Esto sin contar que hasta hace poco, la falta de políticas desde un punto de vista preventivo por parte del Estado que eviten y controlen la propagación de la enfermedad, complementa el escenario de indiferencia hacia la destructiva plaga.

Las zonas en las que se asentó la enfermedad han sido Tumaco, Nariño los municipios de Puerto Wilches, Santander y Cantagallo, Bolívar. En estas áreas la enfermedad ha tenido una incidencia mayor al 20% por lo cual dichas zonas se consideran de alta afectación por la PC.

Como lo afirma el Plan Integral de Prevención, Control y Mitigación de la Pudrición del Cogollo (PC) en la Zona Central y Tumaco *“En Tumaco – Nariño la afectación por Pc ascendió a 35 mil ha de palma de aceite E. guineensis, resultando en una devastación cercana al 100% y provocando la pérdida de más de 10 mil empleos directos e indirectos.*

*Para el caso Puerto Wilches y Cantagallo, en sus 35 mil ha, finalizando el 2013 se registró un 80% de área afectada con una pérdida de empleo que asciende a 4.500. Si bien en Tumaco hay un avance importante en la renovación de los cultivos de palma de aceite con materiales resistentes a la Pc, en este caso híbridos interespecíficos *E. oleifera* x *E. guineensis*, en Puerto Wilches y Cantagallo el proceso de renovación con dichos materiales es aún incipiente”*

Con devastaciones por PC en el orden del 80% y 100%, no es de extrañar que la enfermedad tenga en alerta máxima tanto a productores y comercializadores y también a las entidades e instituciones involucradas en todo el país en la búsqueda de herramientas que permitan mitigar el impacto altamente destructivo de la plaga.

Garantizar la estabilidad económica de una región es fundamental a la hora de sostener el desarrollo local de cualquier región. Como se mencionaba anteriormente, la economía de Puerto Wilches se fundamenta en el cultivo de la Palma de Aceite, y que una enfermedad llegó y arrasó prácticamente con todo el cultivo del municipio, es de vital importancia conocer y comprender que sucedió allí con la economía después de la enfermedad.

### **1.3. Definición del Problema**

La palma aceitera es una planta oleaginosa exclusivamente adaptada a las condiciones tropicales y tiene una importancia en el caso colombiano para el sector agrario por su alta productividad, la planta arroja un alto contenido de aceite por área cosechada pudiendo llegar a producir de 4 a 6 toneladas de aceite por hectárea/año siendo así la especie de las plantas oleaginosas que más generan aceite.

Actualmente en el país, y para ahondar en el tema que a nosotros nos interesa, la producción de Palma de Aceite se ha visto seriamente afectada por la Pudrición de Cogollo (PC), que por su agresividad e incidencia puede causar la pérdida total de una plantación. Esta plaga se encuentra vigente en cada una de las zonas palmeras de Colombia y en muchos de los casos es la causante de la baja productividad y la pérdida de cultivos completos en varios municipios productores.

En cuestión de pérdidas monetarias y de empleos, por parte de los productores o empresas se estiman en \$5,5 billones, las cuales suman a las pérdidas de los inversionistas que ascienden a \$2 billones. 70.000 hectáreas han sido devastadas y unos 15.000 empleos han desaparecido en todo el país. Para el caso concreto de Puerto Wilches se tiene que fueron afectadas por la PC más de 35 mil hectáreas<sup>1</sup>.

Si tenemos en cuenta que la economía local de Puerto Wilches gira en torno a la agricultura, en especial al cultivo de Palma de Aceite, y que más del 80% de los cultivos que existen en el municipio de la planta han sido afectados por la enfermedad, la situación de los pequeños y medianos palmicultores de la región es de extrema preocupación. A parte de enfrentarse a las pérdidas totales de sus cultivos, la falta de capital para lidiar con la plaga y la falta de atención por parte del Estado, deben enfrentar las consecuencias sociales que trae consigo la crisis económica local.

---

<sup>1</sup>FEDEPALMA. En Puerto Wilches el Despido de Trabajadores Agudiza la Crisis Palmera [en línea]. < <http://web.fedepalma.org/node/634> > [citado en 5 de marzo de 2014]

## 2. LINEAMIENTOS TEÓRICOS

Con respecto de la forma como se debe hacerle frente a la enfermedad se han hecho investigaciones por parte de CENIPALMA enfocadas al desarrollo de innovaciones científicas y tecnológicas para aplicarlas en todo el proceso agroindustrial de la palma de aceite, estas teorías podrían compaginar con las teorías del desarrollo de Shumpeter, en su forma de ver la innovación y los empresarios innovadores como una solución para los problemas de estancamiento económico. Para el caso del Puerto Wilches algunos postulados de la teoría de Shumpeter nos servirán para tratar de observar, si son buenas o no, las dinámicas de las empresas y los campesinos al momento de tratar de mitigar las réplicas que ha dejado la enfermedad en el campo económico como en el social de la población.

Según lo anterior, Shumpeter dice:

“El motor capaz de hacer pasar el sistema de una situación estacionaria a otro (desarrollo) es la innovación, representada por el empresario innovador como la persona que debe poner en marcha nuevas combinaciones productivas (factores de producción, función de producción) ya sea introduciendo nuevos bienes al mercado, nuevo método de producción, apertura de un nuevo mercado, nueva fuente de oferta de materias primas o un cambio en la organización industrial”.<sup>2</sup>

Este empresario innovador tiene como fin aportar al progreso de la economía y mediante estos aportes obtener la ganancia que es el incentivo para el empresario en comparación con el empresario neoclásico tradicional, que solo busca la maximización de los beneficios en mercados de competencia perfecta.

---

<sup>2</sup>FURIO, Blasco Elías (2005). *Los Lenguajes de la Economía: Un Recorrido Por Los Marcos Conceptuales De La Economía*. Universite Jean Moulin, Lyon, p. 169

Difiere de la concepción neoclásica al denominar empresario no solo a los hombres de negocios independientes, sino también a aquellos que ponga en marcha la labor de innovar (dependientes o empleados de una compañía). La implantación de estas innovaciones en la empresa provoca una disminución de los costos o un aumento en el precio de un bien producido, de ahí que los beneficios sean mayores. En el momento en que se hace la innovación la empresa que la efectúa tiene poder de monopolio en el mercado a corto plazo, ya que a largo plazo, estas innovaciones empiezan a difundirse por las demás empresas y tienden a ser nulas, motivando de este modo a que las empresas se mantengan en ciclo de innovación constante.

Por parte del estado y las políticas públicas que se deben implementar para hacer contrapeso a futuras crisis Shumpeter habla de un periodo de recesión, este se manifiesta cuando llegan al mercado los resultados del proceso de innovación, el valor de la oferta aumenta en mayor medida que el poder de compra, los empresarios innovadores están en condiciones para empezar a devolver sus préstamos al sector bancario y hay una caída de los precios que reduce el beneficio empresarial y el estímulo para la inversión e innovación; Es ahí cuando el proceso de expansión de las empresas se empieza a frenar causando la salida de empresas que no están innovando permanentemente o que lo han llegado a ejecutar innovaciones tarde, hay desconfianza en el sistema y los bancos no están dispuestos a conceder préstamos, es en estos casos cuando en una fase depresiva se puede desembocar en una crisis.<sup>3</sup>

Las crisis anteriormente mencionadas las podríamos asemejar a la presentada en el municipio de Puerto Wilches, que aunque es una crisis no tanto producto del mal funcionamiento de los aparatos políticos y económicos sino más bien natural(enfermedad fitosanitaria) que afecta a la comunidad en tanto el peso sectorial que tiene el cultivo de la

---

<sup>3</sup> Ibid. p. 173.

palma de aceite y que de él se sustentan muchas familias, dicha crisis se desarrolló por la tardía implementación de herramientas por un lado fitosanitarias para evitar la plaga, pero más profundo aun por la falta de herramientas políticas y subsidiarias que ayudaran al productor y a las empresas productoras con préstamos a hacer inversión en planes preventivos.

Según Tello la “Teoría de Multiplicadores o Teoría de la Base Económica” formulada por Metzler, Goodwin y Chipman. Esta teoría postula que el crecimiento y desarrollo de un área geográfica está determinada en función de la demanda “externa” de bienes y servicios originada fuera de dicha área geográfica. Las industrias que “exportan” o producen los bienes y servicios de la demanda externa se les denomina la “base económica” del área geográfica.<sup>4</sup>

## **2.1. Tenencia de tierras**

En Colombia, el problema y debate acerca de la distribución y tenencia de la propiedad rural ha estado presente durante los últimos dos siglos en la política nacional, debido al grave problema de concentración de tierras que ha llevado a una pérdida de productividad agraria<sup>5</sup>.

Bajo la teoría de los derechos de propiedad de Demsetz, redistribuir las tierras, pasando de una concentración de tierras (derechos de propiedad privado) a una desconcentración (derecho de propiedad

---

<sup>4</sup> TELLO, Mario D. *Las Teorías Del Desarrollo Económico Local y la Teoría Práctica del Proceso de Descentralización en los Países en Desarrollo*. Perú. p. 8.

<sup>5</sup> COMISION EUROPEA. Campesinos tierra y desarrollo rural: reflexiones desde la experiencia del tercer laboratorio de paz [en línea] < [http://ceas.europa.eu/delegations/colombia/documents/projects/cartilla\\_tierra\\_y\\_de\\_sarrollo\\_lab\\_paz\\_iii\\_es.pdf](http://ceas.europa.eu/delegations/colombia/documents/projects/cartilla_tierra_y_de_sarrollo_lab_paz_iii_es.pdf) > [citado en 10 de agosto de 2014]

comunal) implicaría una pérdida de eficiencia pues los costos de transacción ascenderían<sup>6</sup>.

Los derechos de propiedad privados o la mayor concentración de tierra en manos de pocas personas hacen que las externalidades se puedan internalizar mejor, las decisiones se puedan tomar con mayor rapidez y haya mayor eficiencia en el manejo de los bienes. Contrario a los bienes comunales en los cuales se producen mayores costos de transacción entendidos como costos de negociación, mayor posibilidad de oportunismo, corrupción y menor eficiencia en el manejo de los bienes dado que no se pueden internalizar todas las externalidades.

En Colombia la población está pidiendo con urgencia que se creen zonas en donde la propiedad de la tierra sea colectiva, es decir, que hayan derechos de propiedad comunal; el pueblo le está exigiendo al gobierno aquel mecanismo pactado en el acuerdo 024 de 1996 que está encaminado a eliminar y prevenir la inequitativa concentración de la propiedad o su fraccionamiento antieconómico, y a regular la ocupación y aprovechamiento de las tierras baldías de la nación, dando preferencia en su adjudicación a los campesinos de escasos recursos<sup>7</sup>.

Según el cuaderno del informe nacional de desarrollo humano 2011 “Colombia Rural Razones para la Esperanza” en su capítulo 6 “Tenencia de la tierra y desarrollo humano” realizado por el PENUD, una política pública que tenga como miras la reducción significativa de la pobreza, la superación de la desigualdad, la disminución de conflictos, el camino de la democracia y con todo ello, el avance en el

---

<sup>6</sup> DEMSETZ, Harold. Hacia una teoría de los derechos de propiedad [en línea] < [http://www.eseade.edu.ar/files/Libertas/44\\_3\\_Demsetz.pdf](http://www.eseade.edu.ar/files/Libertas/44_3_Demsetz.pdf) > [citado en 10 de agosto de 2014]

<sup>7</sup> INCODER. Zonas de reserva campesina constituidas: subgerencia de tierras rurales dirección técnica de ordenamiento productivo [en línea]. < <http://www.incoder.gov.co/documentos/Estrategia%20de%20Desarrollo%20Rural/Presentaciones%20Seminario/PRESENTACION%20GENERAL%20ZRC%20CONSTITUIDAS.pptx> > [citado en 10 de agosto de 2014]

desarrollo humano requiere modificar la actual estructura de tenencia y distribución de la tierra, con una activa intervención del Estado.

## **2.2. Desarrollo Económico Local**

El Desarrollo Económico Local es el proceso de la dinámica económica, social y política de una área geográfica específica -dentro las fronteras de una economía (país o nación), resultante del comportamiento, acciones e interacciones de los agentes (económicos, políticos, y sociales) que residen en el área geográfica y que tiene la finalidad de incrementar sostenida y sosteniblemente el nivel y la calidad de vida de los habitantes dicha área geográfica usando plena y eficientemente sus recursos humanos y no humanos<sup>8</sup>.

Tello analiza las diversas políticas de gobierno que inciden en el desarrollo económico local. Sujeto a las limitaciones del método para evaluar la efectividad de las políticas del Estado sobre el DEL, entre las principales proposiciones que se derivan del análisis de las políticas del gobierno para el DEL destacan las siguientes:

Las políticas para el desarrollo económico local (Políticas DEL) requieren tener: objetivos generales y específicos definidos; formas de evaluar o de dar un seguimiento de la efectividad de los instrumentos; y programas implementados por los diversos estamentos del Estado. Los objetivos definidos requieren establecer “metas” de las variables de incidencia del proceso DEL;

Desde inicios del siglo XX, la literatura sobre políticas de DEL ha seguido tres tipos de modas u olas de intervención. La primera ola tenía como objetivo general el atraer inversión a las áreas geográficas determinadas en función de la dotación de los factores de localización

---

<sup>8</sup> *Ibid.*, p. 11.

de dichas áreas. La segunda ola tiene como objetivo general el desarrollo interno de las áreas geográficas en función del crecimiento interno de dichas áreas. La tercera ola tiene como objetivo general incidir en sectores específicos bajo estrategias industriales e internas a las áreas geográficas.

En Tello, Blakely describe el área DEL de la siguiente manera:

Desarrollo Económico Local es una combinación de disciplinas y una mezcla de políticas y prácticas profesionales, el área ha sido parte de la práctica del gobierno desde muy temprano de la era industrial -a diferencia del sector agropecuario, el cual depende enteramente de la calidad de la ubicación para la producción, en el sector manufacturero la ubicación de la producción podía ser más movable y podía ser cambiado y sujeto a decisión. Las localidades (comunidades) comienzan a competir [entre ellas] por la ubicación de las plantas sobre la base de atributos tales como facilidades de transporte, bajo costo de la tierra, agua y energía así como también bajas tasas de impuestos. A nivel nacional, estatal o provincial [en dichos países] existen unidades económicas llamados ´ministerios´ o departamento de desarrollo económico que ayuda al proceso DEL a través de diversas herramientas [o intervenciones]<sup>9</sup>.

De acuerdo con Bingham y Mier:

Desarrollo económico Local ha sido definido por el Consejo Americano de Desarrollo Económico como el proceso de creación de riqueza y puestos de trabajo a través de la movilización de los recursos naturales, humanos, financieros, y el capital físico. El papel del sector privado es el de crear dicha riqueza y empleos produciendo bienes y servicios y realizar los intercambios... el papel del sector público es el de facilitar y promover la creación de empleos y riqueza del sector privado y asegurar que en el corto y

---

<sup>9</sup> Ibid., p. 9.

largo plazo se sirva a los intereses de la mayoría de la población.<sup>10</sup>

El trabajo de la CEPAL sostiene que:

El desarrollo económico local es un proceso de crecimiento y cambio estructural de la economía de una ciudad, comarca o región, en que se pueden identificar al menos tres dimensiones: una económica, caracterizada por su sistema de producción que permite a los empresarios locales usar eficientemente los factores productivos, generar economías de escala y aumentar la productividad a niveles que permitan la competitividad en los mercados; otra sociocultural, en el cual el sistema de relaciones económicas y sociales, las instituciones locales y los valores sirven de base al proceso de desarrollo; y otra política y administrativa, en las que las iniciativas locales crean un entorno favorable a la producción e impulsan el desarrollo<sup>11</sup>.

Meyer-Stamer se concentra en políticas de localización. Estas políticas son clasificadas en tres tipos: a) políticas genéricas de localización que tienen por objetivo generar un clima favorable a la inversión y negocios en general; b) políticas estratégicas de localización que tienen por objetivo promover ciertos sectores industriales a través de clusters; y las c) políticas reflexivas de localización que se ubican entre los dos anteriores tipos de política y tienen por objetivo generar un clima de reflexión de los agentes en la determinación de sus acciones dentro de un área geográfica determinada.<sup>12</sup>

Bartik se concentra en instrumentos y programas específicos que tengan una mayor efectividad. Entre los principales instrumentos/programas que destacan Bartik (2003) están: a) los fiscales; b) los programas de empleo; c) los programas que eliminan las distorsiones del mercado; c) los programas de atracción a la inversión y

---

<sup>10</sup> Ibid. p. 10.

<sup>11</sup> CEPAL. Desarrollo local y descentralización: Aproximación a un marco conceptual. Chile. 2000. p. 6

<sup>12</sup> TELLO, Op. Cit., p. 11.

creación de negocios; d) los programas que inciden a las pequeñas empresas; e) los programas que desarrollan la tecnología; y f) aquellos programas que mantengan el desarrollo de forma sostenible<sup>13</sup>.

### **2.3. Principales Políticas de Fomento a la Industria de la Palma**

#### **2.3.1. Fondo de estabilización de precios palmero (FEP)**

A pesar que Colombia es el primer productor latinoamericano y el cuarto en el mundo de aceites de palma y de palmiste, su participación en la producción mundial no supera el 2%,<sup>14</sup> en consecuencia su condición de productor marginal en el mercado mundial de aceites y grasas, además, los precios internacionales del aceite y sus derivados están expuestos a constantes fluctuaciones, lo cual determina que el país deba tomar los precios del mercado internacional, pues su capacidad de fijarlos o afectarlos con mayores o menores volúmenes de oferta, es prácticamente nula.

Así las cosas, la producción nacional de aceites de palma y de palmiste recibe dos señales de precios internacionales: una, relacionada con los precios de importación de sus productos y sustitutos y otra de los precios de exportación.

Por otra parte la estructura productiva de la agroindustria de la palma de aceite la conforman pequeños y medianos productores con poca articulación y asociatividad entre ellos, lo cual los ubica en una posición muy vulnerable por que los costos de producción de sus cultivos están en constante aumento, aun asi cuando Colombia ha ido

---

<sup>13</sup> *Ibíd.* p. 12.

<sup>14</sup> FEDEPALMA. Fondo de estabilización de precios para el palmiste, el aceite de palma y sus fracciones. Bogotá: federación nacional de cultivadores de palma de aceite. 2006.

implementando una política subsidios para los campesinos y de incentivos para que exista un comercio justo con respecto de la agricultura nacional en especial la actividad palmera.

En base a lo anterior, se crea en 1993 mediante la ley 101 el fondo de estabilización de precios (FEP), concebido como un mecanismo de estabilización de los ingresos de los productores nacionales de los productos primarios, y para enero de 1998 inicio la implementación de los mecanismos de estabilización de precios<sup>15</sup> en la agroindustria de la palma de aceite bajo la administración de Fedepalma mediante un contrato realizado por el ministerio de agricultura y desarrollo rural.

El mecanismo del FEP del sector palmero opera mediante la aplicación de cesiones y compensaciones de estabilización. Las compensaciones de estabilización provienen de un fondo parafiscal<sup>16</sup> que se nutre con rentas parafiscales llamadas cesiones de estabilización pagadas por los productores, vendedores o exportadores del sector palmero colombiano.<sup>17</sup>

### **2.3.2. Reforma del Fondo de Estabilización de Precios**

A pesar del correcto funcionamiento fondo de estabilización de precios, el mercado de aceite de palma muestra señales de desabastecimiento por la estacionalidad de la producción, la ausencia de un mercado de futuros y por la creciente demanda de materias primas inducida por el desarrollo de la industria del biodiesel, en este orden de ideas las condiciones que existían cuando se creó el FEP han cambiado reflejándose en un exceso de demanda en el mercado doméstico y precios en el mercado internacional que han alcanzado niveles nunca

---

<sup>15</sup> TUDELA, Juan. Un análisis empírico del fondo de estabilización de precios en el mercado de aceite de palma colombiano [en línea]. <<http://economia.uniandes.edu.co/publicaciones/d2004-35.pdf>> [citado en 11 de julio de 2014]

<sup>16</sup> Es un fondo parafiscal porque los recursos son aportados por un grupo privado, en este caso los palmicultores, para realizar actividades que benefician al mismo grupo.

<sup>17</sup> Sector palmicultor colombiano: Análisis sobre la viabilidad de transformación hacia un sector de talla mundial. Pag 93.

antes vistos lo cual sembró la necesidad de evaluar la competitividad de una oferta exportable que desde hace varios años necesitaba el FEP.

En este sentido, se planteó una reforma al FEP la cual buscaba encontrar un mejor escenario para la proyección de la producción y que garantizara la existencia del fondo en las mismas condiciones en las que fue creado. Dicha necesidad de cambios fue respaldada por los siguientes factores: Los precios internacionales del aceite de palma han tenido una tendencia creciente en los últimos años, el biodiesel es una fuente de demanda adicional para esta materia prima y por último la producción de aceite de palma no ha crecido al mismo ritmo que se proyectó en 2007 cuando se hicieron ajustes a la política para el sector en relación con los biocombustibles<sup>18</sup>.

En este contexto de debate sobre las políticas del sector y de cambios en las condiciones del mercado que diferencian los tiempos en los que se plantean e implementan dichas políticas, surgen ajustes y recomendaciones acerca de la operatividad y la estructura que debe tener el fondo de estabilización de precios para posicionar la agroindustria de la palma de aceite en el nivel internacional. Basándose en lo anterior se desarrolló un estudio ejecutado por Fedesarrollo en el año 2011 que arrojó las siguientes sugerencias:

### **Ajustes estructurales:**

En un mercado con señales de desabastecimiento, como el del aceite de palma en el país, se debería fundamentar la sostenibilidad y permanencia del fondo de estabilización de precios mediante la revisión periódica (cada 2 años) de los elementos que lo componen.

---

<sup>18</sup> REINA, M., ZULUAGA, S., & OVIEDO, S. Elementos para modificar el fondo de estabilización de precios para el palmiste, el aceite de palma y sus fracciones. Bogotá. FEDESARROLLO. 2011.

En base a que el contexto en el que se desarrolla la agroindustria va cambiando se deberían analizar periódicamente aspectos como la evolución de las áreas cultivadas, la producción, el rendimiento y los precios internacionales. En el escenario de que los precios internacionales fueran suficientemente altos como para mantener la competitividad de las exportaciones, sería mejor excluir al mercado interno y basar la estabilización en el mercado internacional.

Es necesario debatir sobre los factores que permitan solucionar el problema de estacionalidad en los cultivos y de baja capacidad de almacenamiento, lo cual genera desabastecimiento en el segundo semestre del año, dichos factores serian la posibilidad de desarrollar un mercado de futuros y suscribir contratos de suministro.

Es importante analizar las estructura arancelaria de la cadena para determinar las condiciones de competencia de la palma de aceite en el mercado internacional, puesto que la franja de precios no permite que se reflejen de manera oportuna los precios internacionales en el mercado interno, esto tiene un impacto en el producto final importado y se ve respaldado cada vez más en la medida en que la política arancelaria no sea armonizada o intervenida.

Lo anterior corrobora la inexistencia de elementos que corrijan el sesgo que genera cesiones por las ventas en el mercado doméstico debido a la diferencia en el precio de exportación y el precio en el mercado interno.

Por otra parte no hay justificación económica para incluir el biodiesel dentro del mecanismo de estabilización que se deriva del FEP, ya que el biodiesel por ser de naturaleza particular ya está siendo respaldado por políticas de fomento definidas, entonces no sería conveniente que los consumidores pagaran por el desarrollo de este mercado a sabiendas de lo anterior. Sin embargo, es muy importante mantener este mercado dentro del mecanismo porque de no ser así generaría distorsiones en los

incentivos que tienen los productores para escoger entre el mercado doméstico tradicional, biodiesel y exportaciones.

### **Ajustes operativos:**

En aras de garantizar la permanencia del FEP se necesitan varios ajustes de tipo operativo, algunos de los cuales se han incluido en la propuesta de Fedepalma y representan un avance positivo en el diseño del mecanismo.

El cálculo de los indicadores de estabilización (precios y cantidades vendidas a cada mercado así como cesiones y compensaciones), mejora la transparencia y las señales que se le dan al mercado, este es un aspecto positivo para el proceso de formación de precios en el mercado, porque reduce la importancia que los agentes le asignan al precio de referencia del FEP como indicador de precio. Para hacer más simple el mecanismo se debería considerar en la fórmula de estimación del precio interno (precio paridad de importación) solo el precio internacional del aceite de palma y no el de sus sustitutos.

Sería bueno que este esfuerzo de alcanzar mayor transparencia en el mecanismo y promover mayor información a los agentes del mercado por parte del gremio palmero se complementara con una definición de las fuentes de información, especialmente para los costes de logística tanto nacionales como internacionales que sea pública y con periodicidad; sobre las fuentes de precios internacionales es necesario debatir la conveniencia de considerar el precio internacional de CIF Rotterdam o el Bursa Malasia que corresponde a un mercado con información pública.

Finalmente a la luz de los cambios que se han dado en el mercado del aceite de palma tanto en el mercado internacional como en el mercado interno es de vital importancia para el sector evaluar si es conveniente que la metodología actual de estabilización implique que el mercado interno solo puede ser objeto de compensación cuando el fondo esté en superávit, es decir, cuando el factor  $k$  es positivo y mayor a la diferencia entre el precio domestico del aceite de palma y el IPV. La perspectiva es que la oferta exportable se reduzca, el interrogante que surge es si se justifica que el superávit del fondo se destine a compensar un mercado interno en un contexto de exceso de demanda derivado de la política de biocombustibles.<sup>19</sup>

### **ICR-incentivo a la capitalización rural.**

Es un beneficio económico que se otorga a una persona natural o jurídica que de forma individual o colectiva ejecute un proyecto de inversión nueva con la finalidad de mejorar la competitividad y sostenibilidad de la producción agropecuaria y reducir riesgos de manera duradera, siempre y cuando cumplan con los requisitos establecidos por la normatividad del programa y sujeto a disponibilidad de los recursos presupuestales del mismo.

Dicho incentivo consiste en un abono que se hace por parte del gobierno nacional a pequeños y medianos productores individuales y también a grandes productores que estén asociados en algún proyecto que vincule a pequeños productores mediante alianzas estratégicas,<sup>20</sup> también se beneficiaran asociativas, cooperativas y empresas de

---

<sup>19</sup> REINA, M., ZULUAGA, S., & OVIEDO, S. Elementos para modificar el fondo de estabilización de precios para el palmiste, el aceite de palma y sus fracciones. Bogota. 2011.

<sup>20</sup> Entiéndase Alianza Estratégica como el conjunto de relaciones y arreglos formales entre productores de bienes agropecuarios, comercializadoras, agroindustrias y organismos de apoyo, públicos y/o privados, cuyo propósito sea expandir el área productiva de los cultivos de tardío rendimiento, o la modernización y actualización tecnológica, en especial de las unidades productivas de los pequeños productores, siempre que cumplan con los requisitos consagrados en la reglamentación de la política de incentivos a la capitalización rural.

productores que cuenten con la participación de pequeños productores en el capital de la empresa.

### **2.3.3. Programa De Transformación Productiva PTP**

Es un esquema que surge de una tarea a largo plazo que han venido adelantando varios gobiernos y que se ha convertido en un política de estado, busca facilitar un contexto para que diferentes sectores de Colombia con elevado potencial exportador lleguen a mercados internacionales convirtiéndose en un modelo de clase mundial que les permita proyectarse en el largo plazo.

Dicho programa ha sido el resultado de diferentes estudios que buscan volver a Colombia un país competitivo a nivel mundial. En un esfuerzo mancomunado entre el sector privado y público, en el marco de Colombia compite y del modelo de competitividad que viene apalancando el Consejo Colombiano de Competitividad, aparece entonces la necesidad de generar sectores que sean locomotoras para la productividad del país.

Entonces es creado en el año 2008 por el Ministerio de Comercio Industria y Turismo el Programa de Transformación Productiva (PTP) y fue gracias a la consultora internacional McKinsey que se hizo el primer estudio y las primeras recomendaciones para el (minCIT), en dicho estudio se recomienda una articulación público-privada de la estructura comercial del país, de forma que este asocio permita generar acciones de nivel macro en el largo plazo y que vallan de acuerdo al Plan Nacional de Desarrollo y por otra parte a nivel micro en el nivel de las decisiones por parte de las empresas.

Se trata de alinear los instrumentos tanto del sector público como del privado y orientarlos en una visión de largo plazo, de tal modo se pueden plantear y efectuar cambios institucionales mediante acciones

que tendrán directos responsables. Estas políticas son el resultado de la semejanza a políticas y modelos ya implementados en las grandes economías asiáticas las cuales han dado resultados en cuanto a incrementos en la productividad, la competitividad y el crecimiento, además, permiten la modernización del campo (territorio rural) lo que hace al país más justo y seguro.

En el sector palmero el PTP viene implementando un plan de negocios que busca consolidar al sector como un líder en la producción de aceite crudo (upstream), al mismo tiempo desarrollar una posición competitiva en aceite refinado y fracciones (midstream) en el ámbito regional, así como consolidar el liderazgo de productos intermedios, terminados comestibles y no comestibles de palma (downstream) a nivel nacional<sup>21</sup>.

Otro de los motivos del PTP es el de apalancar las condiciones de sostenibilidad ambiental y social como factor diferenciador de los productos colombianos, para convertirse en un motor de empleo y desarrollo rural y asegurar la rentabilidad de las empresas de la cadena. Con vista en el cumplimiento de dichos objetivos el PTP gestiona el mayor avance para el sector en el año 2013, bajo el nombre de modelo competitivo regional, se enfocó en el desarrollo de actividades para impulsar el progreso de la cadena y fomentar una cultura de clúster entre sus empresas.

El plan de transformación productiva tiene como propósito trabajar en el mejoramiento de diferentes ejes que se cree son importantes para impulsar el sector de la agricultura en especial la agroindustria de la

---

<sup>21</sup> MINISTERIO DE COMERCIO INDUSTRIA Y TURISMO. ¿Cuáles son las metas para el sector de la palma? [en línea]. <  
<http://clientes.esmartpublicidad.com/ventures/palma/plan-estrategico-del-sector> >  
[citado en 20 de julio de 2014]

palma de aceite hacia un contexto más competitivo, productivo y de inclusión social, dichos ejes son<sup>22</sup>:

### **Capital humano:**

El trabajo en este eje se inició con la conformación y puesta en marcha de un convenio entre Fedepalma, Asograsas, Fedebiocombustibles, y el SENA, con el fin de fortalecer la competitividad en la cadena a través de la formación titulada complementaria y virtual además de la innovación y transferencia de tecnología a nivel nacional e internacional.

Este convenio busca brindar acompañamiento técnico y financiero a los tres gremios vinculados con la agroindustria de la palma de aceite en materia de formulación e implementación de capacitaciones que contribuyan a mitigar los problemas que se presenten en cada eslabón de la cadena.

En el 2012 se implementaron 18 programas para capacitar a los gremios en buenas prácticas agrícolas y de esta manera contribuir en el mejoramiento de la productividad y manejo fitosanitario de pequeñas plantaciones de palma de aceite, de igual manera se inició el trabajo para la identificación de los proyectos claves que refuerzan la calidad y la innovación en los eslabones de alimentos y biodiesel.

### **Fortalecimiento promoción e innovación:**

En las estrategias de fortalecimiento promoción e innovación se puso en marcha la construcción de un modelo competitivo en el sector a partir de iniciativas regionales o proyectos bandera de la industria, dicho proyecto está formado por dos etapas: la primera es de realizar un diagnóstico del estado del arte de las zonas palmeras norte central y oriental, la segunda conformar un equipo articulado de trabajo(público-

---

<sup>22</sup> MINISTERIO DE COMERCIO INDUSTRIA Y TURISMO. Informe de gestión 2012 [en línea] < [http://www.ptp.com.co/informe\\_gestion\\_2012/](http://www.ptp.com.co/informe_gestion_2012/) > [citado en 20 julio de 2014]

privado) que con ayuda del diagnóstico hecho ya identifique los proyectos claves para cada zona a nivel de pre inversión, siempre y cuando sean proyectos que impulsen el desarrollo de la cadena de valor de la agroindustria en cada zona al mismo tiempo que permitan establecer una conexión entre las regiones palmeras del país.

### **Infraestructura y sostenibilidad:**

Este eje trabaja la sostenibilidad de la cadena de la palma de aceite, el FTP contrato a finales del 2012 una consultoría para construir una caja de herramientas que facilite a los empresarios del sector iniciar el proceso de certificación otorgada por la mesa redonda de aceite de palma sostenible, dicha certificación será exigida en el mercado internacional especialmente por las empresas europeas a partir del 2015 a la hora de adquirir aceite de palma como insumo para la elaboración de productos comestibles y cosméticos.

Con la línea base y la batería de indicadores se podrá conocer y evaluar el proceso de sostenibilidad de las empresas del sector, impulsar a las empresas a gestionar y reportar su desempeño en sostenibilidad y por ultimo comparar el desempeño de las empresas entre ellas y con empresas de otros sectores tanto a nivel nacional como internacional.

Con respecto a infraestructura se llevó a cabo la identificación de los principales cuellos logísticos de la cadena, al respecto de identifico la necesidad de contar con una alternativa fluvial por el rio magdalena en Puerto Wilches, así como de mejorar la navegación por el rio Meta hasta el Orinoco.

De esta manera se planteó la propuesta de montar dos terminales fluviales uno en Puerto Wilches (Rio Magdalena) y otro en Puerto López (Rio Meta). Para ello deberán atenderse varios requerimientos, como disponer de calado suficiente y de conexiones viales entre puertos y vías

principales al igual que asegurar la infraestructura necesaria en el puerto de destino.

### **Marco normativo y regulación:**

Se priorizaron dos proyectos puntuales bajo este eje temático. El primero es la alineación de los instrumentos de apoyo al sector trabajo que se inició con la revisión del FEP. Al respecto el PTP acompañó la reforma que se le hizo al FEP (reforma ex post) para la determinación del precio de aceite crudo de palma dicho ajuste entro en vigor 1° de octubre de 2012.

Así mismo se coordinó una mesa de trabajo técnica, cuyo trabajo concluyo con un ajuste a las condiciones arancelarias que entraron en vigor el 1° de septiembre de 2012, este ajuste consiste en que la formación del indicador del precio local del aceite de palma del FEP deben reflejarse las condiciones arancelarias para los aceites de soya y la palma, de tal forma que la transmisión de precios relativos internacionales no se distorsione.

El segundo proyecto priorizado fue el de la lucha contra la ilegalidad en el comercio de grasas y aceites comestibles, este proyecto se acogió al identificarse el crecimiento del comercio ilegal de grasas y aceites comestibles que según cifras de Nielsen al 2010, supera el 20% del volumen comercializado.

En este sentido el PTP promovió la expedición de una ley anti contrabando que permitirá atacar la defraudación aduanera, además permitirá enfrentar fenómenos de contrabando, relacionados con estructuras criminales organizadas de carácter transnacional, así como de establecer mecanismo que permitan interrelacionar eficazmente la función de control aduanera fortalecida con la función jurisdiccional.

#### **2.3.4. Fondo de Fomento Palmero<sup>23</sup>**

Creado para encontrar los mecanismos necesarios para impulsar a nivel nacional las posibilidades agroindustriales que genera el aceite de palma africana, el Fondo de Fomento Palmero (FFP) es una cuenta especial para el recaudo y el manejo de los recursos provenientes de la cuota de fomento palmero, creados mediante la Ley 138 de 1994, cuyo objeto es la financiación de programas y proyectos de beneficio para la agroindustria de la palma de aceite. Su entidad administradora es Fedepalma.

La cuota de fomento palmero equivale al 1,5% del precio de cada kilogramo de palmiste y aceite crudo de palma extraídos, el Ministerio de Agricultura y Desarrollo Rural fija para cada semestre el precio de referencia de liquidación de la cuota, los recursos de dicha cuota son destinados para la inversión en programas que impulsen la agroindustria de la palma de aceite hacia niveles competitivos y con más equidad y facilidades para los productores.

### **3. PUERTO WILCHES: UN ACERCAMIENTO AL ANTES Y DESPUÉS DE LA PUDRICIÓN DEL COGOLLO EN LA PALMA DE ACEITE**

#### **3.1. Generalidades del Municipio**

Según el Plan de Desarrollo “Primero la Gente 2012 – 2015” el municipio de Puerto Wilches está ubicado en el Norte del Departamento de Santander, tiene una extensión de 1539,2 KM<sup>2</sup>, de los cuales el sector rural tiene un área de 1536 Kilómetros Cuadrados, (153.916 has)

---

<sup>23</sup> FEDEPALMA. Fondo de fomento palmero [en línea]. < <http://web.fedepalma.org/que-es-el-fondo-de-fomento-palmero> > [citado en 22 de julio de 2014]

que representa el 99.8% y el sector urbano un área 3.2 KM2 que representa el 0.2%. Limita por el Oriente con los Municipios de Río Negro y Sabana de Torres, al Occidente limita con los Municipios de Cantagallo, Simiti y San Pablo (Bolívar) y Yondó (Antioquia), separado de estos 4 municipios por el Río Magdalena; al Norte con los Municipios de Gamarra, San Alberto, Aguachica y San Martín (Cesar) y por el Sur con el municipio de Barrancabermeja. El municipio en su casco urbano se divide en 28 Barrios y 16 corregimientos de los cuales se derivan 30 veredas.<sup>24</sup>

### 3.2. Condiciones Sociales

#### 3.2.1. Población

Según el DANE, Puerto Wilches cuenta aproximadamente con una población de 31.492 habitantes que representan el 1,7% de la población santandereana, se puede identificar una distribución por genero contraria a la tendencia de la distribución departamental y nacional, ya que el 51% (16.089) son hombres, y el 49% ( 15.403) son mujeres.<sup>25</sup>

**Tabla 1. Distribución poblacional por sexo y zona**

<b>Año</b>	<b>Sexo</b>	<b>Población Total</b>	<b>%</b>	<b>Cabecera</b>	<b>%</b>	<b>Resto</b>	<b>%</b>
2.011	Masculino	16.089	51,09	8.881	50,96	7.208	51,25
	Femenino	15.403	48,91	8.546	49,04	6.857	48,75
		<b>31.492</b>	<b>100%</b>	<b>17.427</b>	<b>100%</b>	<b>14.065</b>	<b>100%</b>

**Fuente:** DANE proyecciones de población 2005 – 2020 con base al censo 2005.

<sup>24</sup> Plan de Desarrollo “Primero la Gente 2012 – 2015”. Municipio de Puerto Wilches. p. 29

<sup>25</sup> Plan de Desarrollo Municipal, “Primero la Gente” 2012-2015. Municipio de Puerto Wilches. p. 30

En cuanto a la distribución de la población, el 55,34% reside en zona urbana y el 44,66% reside en centros poblados y en zona rural dispersa.

En el sector rural residen 14.065 personas de las cuales 7.208 (51,25%) corresponden al sexo masculino y 6.857(48,75%) son de sexo femenino, en la cabecera municipal la distribución es un poco más equitativa con 8.881 (50,96%) de sexo masculino y 8.546(49,04%) de sexo femenino, el 55.34 % de la población reside en la zona urbana y el 44,66 % reside en centros poblados y en la zona rural dispersa.

En el sector rural se encuentran asentados 14.065 habitantes, (50.07%) de la población total; encontrándose 8.395 habitantes en el sector sur que representan el 26,66% con relación a la población total y el 59.68% con relación a la población rural; en el sector norte se encuentran localizados 5.272 habitantes que representan el 16.74% de la población total y el 37.48% a la población rural, mientras en el sector centro bajo se encuentran ubicados 398 habitantes que representan el 1.2% con relación a la población total y 2.84% a la población rural.

Los corregimientos o centros poblados con mayor cantidad de habitantes son: El corregimiento Puente Sogamoso ubicado en el sector sur con 3.924 habitantes que representan el 26% con respecto a la población rural (14.065 habitantes), seguido del corregimiento Vijagual ubicado en el sector norte con 2.611 habitantes que representan el 15% de la población rural, y la vereda de mayor población es La Auroya localizada en el corregimiento Badillo del sector Norte con 222 habitantes.

Vale la pena destacar que la cabecera municipal y sector sur han presentado un mayor crecimiento de su población en los últimos dos años, por el número de familias asentadas en estos territorios que se

han desplazado desde el sector rural en su mayoría en busca de fuentes de empleo.

**Tabla 2. Distribución de la población por sectores.**

<b>LOCALIDADES</b>	<b>VIVIENDAS</b>	<b>HABITANTES</b>	<b>PORCENTAJE</b>
Corregimientos y/o veredas			
Zona rural			
<b>1-Corregimiento Carpintero</b>	<b>145</b>	<b>494</b>	<b>1,57</b>
Cabecera Corregimental	64	164	0,52
Vereda La Rufina	17	44	0,14
Vereda Boca Doncella	26	82	0,26
Sitio Terpelito	16	69	0,22
Sitio Vida Tranquila	12	46	0,15
Iracal	5	22	0,07
Los Hernandez	14	67	0,21
<b>2- Corregimiento Badillo</b>	<b>347</b>	<b>991</b>	<b>3,15</b>
Cabecera Corregimental	67	139	0,44
Vereda Bella Unión	46	127	0,40
Vereda Talanquera	22	68	0,22
Vereda Cuatro Bocas	40	52	0,17
Vereda Central	19	86	0,27
Vereda San Martín	35	124	18,76
Vereda El Carmen	17	59	0,19
Vereda El Porvenir	29	75	0,24
Vereda La Auroya	56	222	0,70
Vereda Las Cruces	16	39	0,12
<b>3- Corregimiento El Guayabo</b>	<b>126</b>	<b>348</b>	<b>1,11</b>
Cabecera Corregimental	107	306	0,97
Vereda Isla Bettel	19	42	0,13
<b>Corregimiento Vijagual</b>	<b>467</b>	<b>2611</b>	<b>8,29</b>
Cabecera Corregimental	422	2470	7,84
Vereda Caño Grande	16	54	0,17
Vereda Platanales	29	87	0,28
<b>Corregimiento Sitio Nuevo</b>	<b>45</b>	<b>176</b>	<b>0,56</b>
<b>Corregimiento Bocas del Rosario</b>	<b>105</b>	<b>105</b>	<b>0,33</b>
Cabecera Corregimental	96	289	0,92
Vereda Montañitas	9	39	0,12
Corregimiento Paturia	93	280	0,89

Cabecera Corregimental	57	159	0,50
Vereda Campo Alegre	36	121	0,38
Corregimiento Chingale	80	267	0,85
<b>SUBTOTAL SECTOR NORTE O DEL RIO</b>	<b>1408</b>	<b>5272</b>	<b>16,74</b>
Corregimiento Kilómetro 8	199	730	2,32
Vereda Campo Duro	67	311	0,99
Pampas	16	64	0,20
Corregimiento Kilómetro 16	150	524	1,66
Vereda García Cadena	37	133	0,42
Corregimiento Kilómetro 20	65	137	0,44
Vereda Taladro 2	25	96	0,30
Corregimiento Puerto Cayumba	108	439	1,39
Corregimiento El Pedral	419	1615	5,13
Vereda La Lucha	32	136	0,43
Vereda Boca Sogamoso	20	52	0,17
Vereda Terraplen	9	40	0,13
Corregimiento La Cristalina	60	194	0,62
Corregimiento Puente Sogamoso	986	3924	12,46
KILOMETRO 3	27	69	0,22
<b>SUBTOTAL SECTOR SUR</b>	<b>2220</b>	<b>8395</b>	<b>26,66</b>
Vereda Curumuta	22	122	0,387
Vereda Santa Teresa	48	59	0,187
Vereda Italia	24	40	0,127
Vereda La Reserva	25	91	0,289
CAÑO NEGRO	5	25	0,079
Vereda Caño Coa	19	61	0,194
<b>SUBTOTAL SECTOR CENTRO BAJO</b>	<b>143</b>	<b>398</b>	<b>1,264</b>
<b>TOTAL ZONA RURAL</b>	<b>3771</b>	<b>14065</b>	<b>44,66%</b>
<b>TOTAL ZONA URBANA</b>	<b>3582</b>	<b>17427</b>	<b>55,34%</b>
<b>TOTAL MUNICIPIO</b>	<b>7353</b>	<b>31492</b>	<b>100,00%</b>

**Fuente:** PBOT, actualizado con DANE proyecciones de población 2005 – 2020 con base al censo 2005.

### 3.2.1.1. Distribución de la Población por Grupos de Edad

La tabla 3 podemos observar que en el municipio de Puerto Wilches la mayoría de la población es relativamente joven, los datos muestran una tendencia decreciente a medida que la edad va aumentando lo cual es totalmente congruente, se tiene que menores de 14 años hay 10.269 niños y jóvenes que representan el 32.60% de la población total, de los cuales 5.166 son hombres y 5.103 mujeres.

**Tabla 3. Distribución de la población por grupos de edad.**

<b>Grupos de edad</b>	<b>A 2011</b>		
	<b>Total</b>	<b>Hombres</b>	<b>Mujeres</b>
<b>Puerto Wilches</b>			
<b>Total</b>	<b>31.492</b>	<b>16.089</b>	<b>15.403</b>
0-4	3.535	1.809	1.722
5-9	3.377	1.691	1.686
10-14	3.357	1.666	1.691
15-19	3.406	1.731	1.675
20-24	2.859	1.446	1.413
25-29	2.254	1.169	1.085
30-34	2.117	1.078	1.039
35-39	2.003	1.026	977
40-44	1.826	934	892
45-49	1.711	892	819
50-54	1.319	693	626
55-59	1.086	573	513
60-64	857	462	395
65-69	585	312	273
70-74	485	249	236
75-79	363	183	180
80 y MAS	352	175	177

**Fuente:** Datos proyecciones DANE 1995 basado en censo 1993 y censo DANE 2005.

La población de 15 a 29 años son 8.519 jóvenes que equivalen al 27.05% de la población total, siendo 4.346 hombres y 4.173 mujeres. La población de 30 a 44 años es de 5.946 habitantes que corresponden al 18.88% de la población total, siendo 3.038 hombres y 2.908 mujeres.<sup>26</sup>

### **3.2.1.2. Morbilidad**

La morbilidad general data del año 2010 en el que se presentaron 86 defunciones de las cuales 65 fueron hombres y 25 fueron mujeres

---

<sup>26</sup>Ibid. p. 33

según la información suministrada en los estadísticos del DANE sobre morbilidad.

**Tabla 4. Morbilidad General a 2011**

Puerto WILCHES		TOTAL	
		Hombres	Mujeres
TOTAL	78	43	35
Cabecera municipal	53	31	22
Centro poblado	12	6	6
Rural disperso	11	5	6
Sin información	2	1	1

**Fuente:** Estadísticos de Morbilidad DANE año 2011.

Para el año 2011 en el municipio de Puerto Wilches se presentaron 78 defunciones, 43 hombre y 35 mujeres lo que nos indica una disminución del índice con respecto del año anterior, con respecto al área en donde se presentan las defunciones la cabecera municipal tiene el índice más alto con 53 defunciones que representan el 67,945% del total del municipio.

### **3.2.1.3. Población Desplazada**

Según el plan de desarrollo municipal del municipio de Puerto Wilches se presentan grupos de población como lo son el de “adulto mayor” y la “población desplazada” en cuanto a lo que nuestro análisis concierne nos centraremos en mirar el segundo grupo, basándonos en que está más relacionado con la tesis de nuestro trabajo.

El desplazamiento forzado sigue siendo una problemática que afecta gravemente todos los derechos de la población víctima de mismo, por esto la población requiere del máximo interés y atención institucional. En ese sentido, se ha venido construyendo e implementando una política pública coherente y consecuente con la demanda social de las víctimas de este delito residentes en el municipio. Dicha política se ve reflejada en el Plan de Desarrollo Municipal 2008-2011, donde se

incluye este tema en la línea estratégica “Apoyo a la Población Desplazada”, incluyendo recursos específicos para la atención a esta población en el área de la salud, vivienda y educación.

En los últimos cuatro años se han planeado, coordinado y ejecutado programas, proyectos y acciones con enfoque diferencial y de derechos humanos, encaminadas a garantizar el goce efectivo de los derechos de la población desplazada en el municipio.<sup>27</sup>

El desplazamiento de la población del área rural a las urbes (procesos de urbanización), es propiciado su vez por el olvido del interés colectivo y las dinámicas del mercado, entonces se presentan diferentes situaciones que en conjunto forman un juego de oferta y demanda que resulta injusto para el sector rural pero que también causa afectaciones en la población urbana.

Definir en primera instancia lo que es el interés colectivo da lugar a una discusión más amplia sobre temas de urbanismo y traslado de población rural a las urbes. Esa definición nos conduce a los derechos y deberes colectivos, a la comunidad y por último a la sociedad. No obstante, cada ítem anteriormente nombrado posee un amplio espectro subjetivo que se ata a la especulación y a la dinámica misma de los precios del suelo por un lado, y por el otro a la búsqueda de mejor calidad de vida por parte del campesinado.

Los intereses colectivos encuentran un punto subjetivo de contacto que radica en las llamadas formaciones sociales o cuerpos intermedios, porque tienen como portavoz al ente exponencial de un grupo no ocasional, es decir, una estructura organizativa no limitada a una duración efímera o contingente, sino individualizable como componente sociológico concreto, dentro de la colectividad general. En ese sentido,

---

<sup>27</sup>Plan de Desarrollo Municipal, “Primero la Gente” 2012-2015. Municipio de Puerto Wilches. p. 36

los intereses difusos se traducen en colectivos, a través de un proceso de sectorialización y especificación<sup>28</sup>.

Si se toma la anterior definición como un punto de referencia válido, la discusión sin lugar a duda se complica, puesto que la sectorización y especificación dan como resultado la parcelación de los procesos urbanísticos e impiden que se lleguen a acuerdos claros además que deja en mejor posición a las clases altas y en el peor lado de la balanza a la población de menores recursos.

Ahora, hablando en términos de productividad que en este trabajo se relaciona como un causante de las dinámicas de desplazamiento y haciendo contraposición a las ideas de colectividad de intereses y óptima distribución de la tenencia de la tierra es importante aclarar que la propiedad concentrada en manos de pocas personas no es tan mala como muchos piensan.

Entre 1984 y 1997 se acentuó el proceso de concentración de la propiedad rural y la fragmentación de la pequeña. Según trabajos del PNUD y el INCORA, el 1,33% de los propietarios poseía cerca del 50% de la superficie predial, excluidos los resguardos indígenas, mientras el 90% sólo poseía el 21,4% de la propiedad.

Durante ese periodo se presentó un claro proceso de intensificación de la inequidad en la tenencia de la propiedad rural y a pesar de eso Colombia tuvo un crecimiento positivo en la productividad agrícola, de hecho, dio un salto en la productividad en esa década, pasó a estar en el grupo de países que presentaban crecimiento negativo a positivo junto con Venezuela, Chile, México, El Salvador, Nicaragua, Honduras y Ecuador, con tasas superiores al 2%<sup>29</sup>.

---

<sup>28</sup> MORELLO, Augusto M., CAFFERATTA, Néstor A., *Visión Procesal de Cuestiones Ambientales*, Ed. Rubinzal - Culzoni Editores, Santa Fe, Argentina, 2004, p. 104.

<sup>29</sup> PEÑA. R. *Productividad agrícola de Colombia: retos y temas pendientes*. Programa Decisión y Análisis Político. (DAPA).[en línea] <

Lo anterior, implica que no es 100% verdadero que la baja productividad agrícola está directamente relacionada con los problemas de concentración de la tierra, sino que existen otros desafíos y temas pendientes que están influyendo directamente en esta cuestión.

Factores importantes como: el nivel tecnológico (incorporado en el capital fijo y en el capital de trabajo), el capital humano (educación, habilidades, conocimiento y capacidades), crédito, inversión en infraestructura, y capacidad de investigación agrícola, se están dejando en un segundo plano por la creencia absoluta de que es más relevante solucionar el problema de la concentración de la tierra si se quiere alcanzar una mayor productividad<sup>30</sup>.

Asimismo, el problema del conflicto armado en Colombia es un obstáculo importante para el desarrollo de la agroindustria nacional, puesto que han generado desconfianza inversionista. Los contratos o escrituras que defienden los derechos de propiedad privada dejaron de ser respetados en algunos pueblos de los departamentos de Santander y Norte de Santander.

Por lo anterior muchas empresas y personas naturales no ven lógico invertir grandes capitales en terrenos donde existe incertidumbre sobre los derechos de propiedad y los cuales en cualquier momento pueden cambiar de dueño. Si no existe en el gobierno una institucionalidad fuerte que haga respetar las leyes o reglas de juego que existen en la sociedad, no sólo habrá problemas de baja productividad, sino que más adelante, posiblemente, se puede generar lo que se conoce como el anarquismo.

---

<http://dapa.ciat.cgiar.org/productividad-agricola-de-colombia-retos-y-temas-pendientes/> > [citado en 10 agosto de 2014]

<sup>30</sup> FURIO, Blasco Elias. Los lenguajes de la economía: un recorrido por los marcos conceptuales de la economía. Universite Jean Moulin, Lyon, pág. 170.

Gran cantidad de personas han sido desplazadas, de hecho en el 2011 más de 3,7 millones de personas fueron obligadas a salir de sus propiedades y según el informe del Alto Comisionado de las Naciones Unidas para los Refugiados (ACNUR) se considera que la cifra real de desplazados por el conflicto armado interno desde mediados de los años 80 supera los 5 millones de personas.

Al no respetarse los derechos de propiedad e incumplirse lo estipulado en los contratos, se genera gran incertidumbre entre los habitantes del territorio, lo que produce altos costos de transacción, organización, negociación y vigilancia. Las inversiones caen en dichos terrenos y la productividad empieza a disminuir las ofertas de empleo también se disminuyen y a la población no tiene otra salida que desplazarse hacia las ciudades para subsistir ayudándose de cualquier otra clase de empleo que requiera mano de obra no calificada.

Según datos del registro único nacional de población desplazada suministrados por el plan de desarrollo, el municipio de Puerto Wilches presenta una disminución en la recepción de desplazados ya que de 56 hogares acogidos para el año 2009 equivalente a 207 personas, pasó a ser de 24 hogares en el 2010 equivalentes a 81 personas.

**Tabla 5. Desplazados Acogidos Último Trienio**

AÑO	PRIMERA INFANCIA	NIÑO	ADOLESCENTE	ADULTO	PERSONAS 3RA. EDAD	HOGARES	TOTAL PERSONAS
2008	35	37	24	97	14	56	207
2009	19	21	13	48	4	26	105
2010	12	23	9	33	3	24	81

**Fuente:** SIPOD Sistema de Información para la población desplazada.

El total de la población desplazada asentada en el municipio de Puerto Wilches asciende a 1.465 personas equivalente al 0,047% del total de la población, este grupo de personas se encuentran distribuidos de la siguiente manera.

**Tabla 6. Desplazados Residentes en el Municipio**

<b>PRIMERA INFANCIA</b>	<b>NIÑO</b>	<b>ADOLESCENTES</b>	<b>ADULTOS</b>	<b>PERSONAS 3RA EDAD</b>	<b>TOTAL PERSONAS</b>
210	297	304	508	74	1.465

**Fuente:** Secretaria de Gobierno Municipal.

El municipio de Puerto Wilches se caracteriza más por ser un municipio expulsor de población en situación de desplazamiento por causa de la violencia, que de ser un receptor de la misma población, según el reporte del sistema de información para la población desplazada SIPOD, en los últimos 3 años el municipio ha expulsado a 893 personas equivalentes a 244 hogares.

**Tabla 7. Estadística Expulsados Último Trienio**

<b>AÑO</b>	<b>PRIMERA INFANCIA</b>	<b>NIÑO</b>	<b>ADOLESCENTE</b>	<b>ADULTO</b>	<b>PERSONAS 3RA. EDAD</b>	<b>HOGARES</b>	<b>TOTAL PERSONAS</b>
2008	56	75	63	218	32	124	447
2009	49	54	39	129	15	73	286
2010	26	30	20	75	8	47	160

**Fuente:** SIPOD Sistema de Información para la población desplazada.

El marco jurídico de la población desplazada está contenida en la Constitución Política de 1991, Declaración Universal de los Derechos Humanos, La ley 387 de 18 de julio de 1997, “por la cual se adoptan medidas para la prevención del desplazamiento forzado, la atención,

protección, consolidación y estabilización socioeconómica de los desplazados internos por la violencia en la República de Colombia”, Decreto 2569 de 2000, Decreto 2090 de 1999, Ordenanza Departamental No.038 de 2006. En Puerto Wilches, la administración municipal formuló el P.I.U. Plan Integral Único Municipal de Atención a la Población Desplazada por la Violencia, en noviembre de 2005 y se encuentra constituido y activo el Comité para la Atención Integral a la Población Desplazada por la Violencia.

Los desplazados reciben ayuda de la Red de Acción Social bajo una carta de derechos, representados en mercados. La administración municipal ha brindado la protección en cuanto a la salud y a la educación para la población desplazada, la cual se encuentra cubierta en un 100%. El Programa de Paz y Desarrollo para el Magdalena Medio en convenio con la Alcaldía de Puerto Wilches han realizado el mejoramiento de 100 viviendas, durante los años 2006 y 2007, presentando un déficit de viviendas ya que son 307 las familias existentes en la zona urbana, las cuales viven en hacinamiento pagando arriendo; en la plaza de ferias se encuentran viviendo dos familias desplazadas. Así mismo se han ejecutado la producción de alimento en huertas caseras en dos hectáreas de tierra que beneficia a 25 jóvenes de familias desplazadas.<sup>31</sup>

#### **3.2.1.4. Población Económicamente Activa**

La población del municipio de Puerto Wilches que se ocupa del cultivo de la palma africana corresponde al 26.06% quienes representa a la población económicamente activa del Municipio y que a su vez corresponde al 28,20% del total de la fuerza laboral del mismo; lo que quiere decir que el índice de población con plena ocupación es el 0.939% de la Población Económicamente Activa.

---

<sup>31</sup>Ibid, p. 38

De acuerdo a la actividad que realizan los pobladores del municipio, se estableció que el total de la población (3.498) el 31.9% (que equivale a 10.048 personas), están trabajando, el 27.4% (que equivale a 8630 personas) se encuentran estudiando, el 20% de la población equivalente a 6547 personas, se encuentran sin realizar ninguna actividad, el 18% que equivale a 5670 personas, se dedica a las labores del hogar, el 1.4% que equivale a 440 personas están buscando un empleo, el 0.5% que equivale a 157 personas son pensionados, el 0.02% que equivale a 6 personas son rentistas.

**Tabla 8. Ocupación de la Población**

<b>ACTIVIDAD REALIZADA</b>	<b>URBANA</b>	<b>RURAL</b>	<b>TOTAL</b>	<b>PORCENTAJE</b>
Trabajando	5.040	5.008	1.048	31,9%
Buscando Trabajo	283	157	440	1,4%
Estudiando	4.409	4.221	8.630	27,4%
Oficios Del Hogar	2.520	3.150	5.670	18%
Rentista	6	0	6	0,02%
Jubilado, Pensionado	126	31	157	0,5%
Sin Actividad	3.023	3.524	6.547	20%
<b>TOTAL</b>	<b>15.407</b>	<b>16.091</b>	<b>31.498</b>	<b>100%</b>

**Fuente:** Sisben 2008.

### 3.2.2. Necesidades Básicas Insatisfechas

La población con las Necesidades Básicas Insatisfechas activas, está distribuida de la siguiente forma: en la cabecera municipal hay 44,79% de las personas en NBI; el resto está en el 62,39%. El total es del 53.95%, un NBI demasiado alto para la población.<sup>32</sup>

**Tabla 9. Necesidades Insatisfechas**

Hogares	Total	%	Cabecera	%	Resto	%
Hogares sin déficit	3.329	46,05	1.914	55,21	1.415	31,61
Hogares en déficit	3.900	53,95	1.552	44,79	2.348	62,39
Hogares en déficit cuantitativo	1.247	17,05	525	15,15	722	19,18
Hogares en déficit cualitativo	2.653	36,70	1.027	29,64	1.626	43,20

**Fuente:** Sisben 2008

Las políticas hablan de tipos o modelos de construcción que en última instancia suplen las necesidades de vivienda de la población que tiene un crecimiento exponencialmente acelerado, también de un recaudo que hace viable la ampliación de la capacidad instalada de una ciudad o municipio (acueductos, alcantarillado, redes eléctricas, de comunican, etcétera), que se denomina “valorización”.

Entonces, con una variable que siempre está en aumento (población) y con tantos puntos por discernir, o concertar con la comunidad, es decir, con los propietarios del suelo u oferentes y los prominentes compradores o demandantes y en la mayoría de los casos arrendadores y arrendatarios, ciertos asuntos urbanísticos, cómo; parques, escuelas, hospitales, carreteras y demás quedan a un lado, puesto que los acuerdos no se logran a cabalidad y surgen ciertos inconvenientes y

---

<sup>32</sup> Plan de asistencia técnica agropecuaria primero la gente. Alcaldía de Puerto Wilches.

pantanosos asuntos donde la regulación económica juega un papel preponderante.

Como se dice coloquialmente lo anterior hablándolo de puertas para afuera, es decir, centrándose en el análisis de dotación de equipamientos públicos y de uso colectivo, pero el problema es más fuerte cuando se analiza las necesidades básicas insatisfechas como tal, ósea de puertas para adentro, lo que se evidencia es una conducta de resignación y conformismo que pueda ser se deba a la falta de rose con el mundo externo en su constante evolución.

Los procesos de urbanización casi nunca son perfectos, se derivan de la no concertación y de una institucionalidad débil, someten a la población de más bajos recursos a procesos urbanísticos de alto riesgo y a precios desbordados, porque se construye en lugares no aptos, cómo se ha visto durante las pasadas olas invernales del territorio nacional y estos lugares son los que por necesidad utiliza la población rural que ha sido obligada a dejar sus tierras por esta misma desigualdad y que engrosan particularmente en el municipio de Puerto Wilches ese 44,79% de hogares con necesidades básicas insatisfechas, al tiempo que el deseo de los grandes capitalistas de abarcar mayores extensiones de tierra en momentos puede llegar a generar violencia, sin olvidar que en el país escasean la políticas de protección al campesinado para que sus tierras no se inundan de capital extranjero.

Es válido recordar, que la urbanización ilegal no sólo es un problema de planeación de las ciudades, sino que también es un problema de seguridad, salud y de condiciones de vida digna para una capa de la sociedad que no puede costear las dinámicas económicas entorno a la generación máxima del precio de la tierra.

Dicho inconveniente nos conduce a la generación inocua y un tanto populista de las políticas de subsidios para la construcción de proyectos que ostentan la etiqueta de interés social o de interés “colectivo”. En el país se han adelantado procesos con figuras jurídicas que recaudan dineros estatales y privados, para luego incurrir en lo que la fiscalía y la procuraduría han llamado empresas criminales, es decir, empresas constructoras dedicadas al detrimento patrimonial de la nación y del interés colectivo.

Dejando a un lado lo anterior se debe retomar la definición de gestión asociada que se refiere a la vinculación de un conjunto de propietarios de terrenos, en condiciones de equidad, al cumplimiento de obligaciones urbanísticas de aporte o destinación de suelo para usos colectivos y para finalidades sociales<sup>33</sup>.

Dicha vinculación traería extensos beneficios para los proyectos viales y de redes de servicios públicos, puesto que existiría la figura de la planeación no coercitiva, sino ajustada a un marco más general y de participación, donde las normas tienen el papel jurisdiccional y constitucional. Para introducir la discusión sobre las normas, es preciso analizar el papel de los constructores o a ciertas comunidades que ocupan terrenos que no resultan apropiados para la edificación de viviendas. Sobre este tópico, se puede afirmar que hace falta un control estricto sobre zonas protegidas, o de usos diferentes a los habitacionales.

En este sentido, la educación de la población podría diezmar este problema y hacer que los individuos asuman responsabilidades con la ciudad y por supuesto con la sociedad. Además de conocer las normas, que sean conscientes y cognoscentes de los espacios cambiantes que propician las dinámicas de movilización de la población hacia otros territorios que en el contexto analizado anteriormente propician el

---

<sup>33</sup> CEPAL. La Ciudad Inclusiva. Chile. 2003. P. 20.

desplazamiento de la población rural y por ende la configuración de la urbe.

### 3.2.3. Educación

Con respecto a los niveles de educación en la población del municipio de Puerto Wilches, el mayor grupo de población son las personas que han alcanzado la el nivel de básica primaria con un 41,31%, vale la pena anotar que un alto porcentaje de la población no tienen ningún nivel de educación (26,66%). Las personas que han alcanzado nivel de secundaria en educación son 9.463 y representan el 30,05% de la población, ahora mirando niveles de educación más altos en técnica o tecnología apenas un 0,85% de la población con 267 personas, títulos de pregrado universitario 352 personas que representan el 1,12% de la población y niveles de postgrado apenas 56 personas las cuales engrosan el total de la población apenas con un 0,18%.

**Tabla 10. Nivel Educativo de la Población**

<b>NIVEL EDUCATIVO</b>	<b>% DEL TOTAL DE LA POBLACIÓN</b>	<b>NÚMERO DE PERSONAS</b>
Ninguno	26,66	8.396
Primaria	41,15	12.958
Secundaria	30,05	9.463
Técnica O Tecnológica	0,85	267
Universidad	1,12	352
POST Grado	0,18	56
<b>TOTAL</b>	100	31.492

**Fuente:** Plan de Desarrollo 2012-2015. Municipio de Puerto Wilches

Las anteriores cifras nos muestran la precaria situación que se vive en la zona en cuestiones del servicio de educación sobre todo en los niveles

altos y evidencian una falta de políticas que apoyen la inversión en infraestructura educativa sobretodo superior.

### 3.2.3.1. Comportamiento de la Situación Académica

Sobre el comportamiento de la situación académica y para el caso que queremos analizar, lo más preocupante que se puede observar es el alto nivel de deserción escolar, 2.359 niños en el año 2009, 1859 niños en el 2010 y 2.817 en el 2011.

**Tabla 11. Situación Académica**

AÑO	POBLACION EDAD ESCOLAR 4 - 18 AÑOS	Matrícula Prescolar	Matrícula nivel primaria	Matrícula BASICA secundaria	Matrícula nivel media	TOTAL	DESERCION	% COBERTURA
2009	11281	646	4.351	3.121	804	8.922	2.359	79,09
2010	11101	753	4.431	3.161	897	9.242	1.859	83,25
2011	10878	778	4.112	2462	709	8.061	2.817	74,10

**Fuente:** Secretaría de Gobierno Municipal año 2011.

Según el Plan de Ordenamiento Territorial 2012-2015, estos niveles de deserción se pueden deber a preocupantes problemas como lo son:

Las condiciones económicas caracterizadas por la existencia de un desempleo generalizado, que se agudiza por la situación económica que atraviesa el país, bajos ingresos familiares a pesar de que exista una estabilidad laboral y familias numerosas donde los ingresos no alcanzan.

Y las condiciones de Inestabilidad social: causadas por la problemática de orden público y factores de violencia política a nivel regional, vienen generando desplazamientos forzados hacia

las ciudades y cabeceras municipales, por lo cual no cuentan con vivienda ni empleo.<sup>34</sup>

Según los análisis de la mesa educativa del municipio la situación cada vez más se agudiza debido a la percepción que tienen los jóvenes acerca de no necesitar el estudio como forma de subsistir, más bien se unen a la fuerza de trabajo a sus padres en la agricultura, además en la zona se presenta una falta de cultura y se desconoce la importancia de ascender en los niveles educativos, como se mencionó en apartados anteriores, no hay suficiente presupuesto para inversión, mejoramiento en la calidad, eficiencia del sistema educativo e incremento en la cobertura, el presupuesto medianamente alcanza para cubrir el mantenimiento y mejora de aulas, el sector rural carece de baterías sanitarias, bibliotecas y material didáctico. En el sector rural se ha detectado un alto grado de desnutrición.

#### **3.2.4. Salud**

La empresa social del estado Edmundo Arias, ubicado en la cabecera municipal atiende la totalidad de la población de Puerto Wilches prestando servicios de urgencias, hospitalización y consulta externa, para los niveles 2 y 3 en el Hospital Universitario de Santander y hospital san Rafael de Barrancabermeja.<sup>35</sup>

---

<sup>34</sup> Plan de Desarrollo Municipal, “Primero la Gente” 2012-2015. Municipio de Puerto Wilches. p. 65

<sup>35</sup>Plan de Desarrollo Municipal, “Primero la Gente” 2012-2015. Municipio de Puerto Wilches. p. 66

**Tabla 12. Inventario de Recursos de Salud en el Municipio de Puerto Wilches para 2011**

ENTIDAD	ÁREA		SECTOR	
	URBANA	RURAL	PUBLICO	PRIVADO
HOSPITAL EDMUNDO ARIAS	X		X	
Puesto de salud km 16 o San Pedro Claver		X	X	
Puesto de salud km 20 comuneros		X	X	
Puesto de salud km 8		X	X	
Puesto de salud cristalina o pradilla		X	X	
Centro de salud puente Sogamoso		X	X	
Puesto de salud el pedral		X	X	
Puesto de salud paturia		X	X	
Centro de salud viajagual		X	X	
Puesto de salud bocas del rosario		X	X	
Puesto de salud Badillo		X	X	
Puesto de salud carpintero		X	X	
Puesto de salud chingale		X	X	
Puesto de salud puerto cayumba		X	X	
Puesto de salud guayabo		X	X	
Forpresalud	X			X
Coomeva EPS	X			X
Cafaba EPS_S	X			X
vivasalud	X			X

**Fuente:** Secretaría de Salud Municipal 2011

La prestación de los servicios de salud se hace de una manera equitativa debido a que hay 14 puestos de salud distribuidos a lo largo del territorio del municipio mayoritariamente en el área rural, aunque estos centros de salud simplemente prestan servicios primarios o básicos, y como lo afirma el Plan de Desarrollo Municipal se dice que la presencia de estos centros es prácticamente virtual porque su infraestructura física está en muy mal estado (deteriorada en un 95% de la totalidad de los centros y puestos de salud).

### 3.2.4.1. Aseguramiento de la Población por Régimen

En el municipio de Puerto Wilches se evidencia que un gran porcentaje de la población no cuenta con servicios de salud por el hecho de no estar afiliado ni al régimen contributivo ni al régimen subsidiado, los datos del SISBEN nos muestran que 17.233 personas que equivalen al 54% del total de la población cuentan con régimen subsidiado, 8.819 personas que corresponde al 28% de la población con régimen contributivo y 5.440 un 18% de la población no cuentan con servicios de salud.<sup>36</sup>

**Tabla 13. Afiliación por Tipo de Régimen**

<b>TIPO DE RÉGIMEN</b>	<b># BENEFICIARIOS</b>	<b>PORCENTAJE %</b>
SUBSIDIADO	17.233	54%
CONTRIBUTIVO	8.819	28%
NINGUNO	5.440	18%
IDENTIFICACIÓN SISBEN	31.492	100%

**Fuente:** Secretaría de Salud Municipal año 2011.

### 3.2.5. Servicios Públicos

Actualmente la empresa AGUAS DE PUERTO WILCHES es la que presta los servicios de agua, alcantarillado y aseo. Actualmente cuenta con 3.717 usuarios de acueducto, 3.580 de alcantarillado y 3.831 de residuos sólidos, los cuales aumentan conforme al consumo de la población.<sup>37</sup>

Los datos del SISBEN permiten observar que el servicio con el que los habitantes cuentan en menor proporción es el teléfono fijo con un 13,83%, lo siguen la población que tiene servicio de alcantarillado con un 48,27%, recolección de basuras 49,64%, gas natural 57,4%,

<sup>36</sup> Véase Minsalud. Régimen contributivo y régimen subsidiado. Ley 100.

<sup>37</sup>Plan de Desarrollo Municipal, “Primero la Gente” 2012-2015. Municipio de Puerto Wilches. p.82

acueducto 68,2% y por último la mayoría de población tiene energía eléctrica con un 93,48%.

**Tabla 14. Cobertura de Servicios Públicos Municipio de Puerto Wilches**

ENERGÍA ELÉCTRICA		ALCANTARILLADO		GAS NATURAL		TELÉFONO		RECOLECCIÓN DE BASURAS		ACUEDUCTO	
SI	NO	SI	NO	SI	NO	SI	NO	SI	NO	SI	NO
6.900	481	3563	3.818	4.237	3.144	1.021	6.360	3.664	3.717	5.034	2.347
93,48	6,52	48,27	51,73	57,4	42,6	13,83	86,17	49,64	50,36	68,2	31,8

**Fuente:** Sisben 2008.

### 3.3. Condiciones Económicas en Torno a la Palma de Aceite

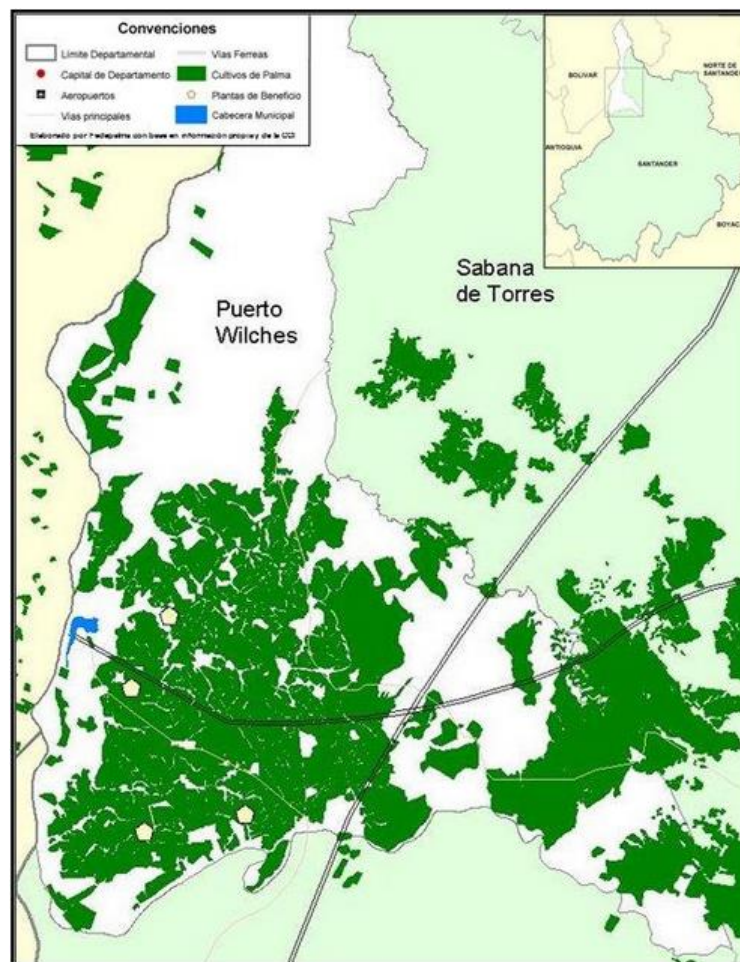
#### 3.3.1. Dependencia de la Palma de Aceite

En Puerto Wilches, el sector primario de la economía entendida como la explotación directa de los recursos naturales, está dado principalmente por la agroindustria de la palma de aceite, que se ubica en mayor medida en el sector sur del municipio. Los corregimientos con mayor presencia de palma y rodeados por la misma son Km 8, Puente Sogamoso, El Pedral, Puerto Cayumba, Km 16, Cristalina, García Cadena, Km 20, Campo Duro entre otros. En consecuencia, el 66% (4.860) de las 7.363 familias asentadas en el municipio, derivan sus ingresos de la actividad económica agropecuaria; 1.399 familias que representan el 19% derivan sus ingresos del sector agropecuario

independiente de la palma, mientras que el 47% (3.470 familias) tienen vinculación directa con la actividad de la palma desde las empresas<sup>38</sup>.

Se cuantifica que el suelo ocupado por el cultivo de la Palma Africana es alrededor del 73% de la superficie total<sup>39</sup>. Esto ha generado que el municipio no cuente con espacio físico para el desarrollo de otros sectores de la economía o cultivos diferentes a la palma, que pudiesen generar ingreso y no estar tan dependientes de la palma

### Gráfica 1. Área Sembrada con Palma en el Municipio de Puerto Wilches



**Fuente:** Sistema de Información Estadística del Sector Palmero. Fedepalma 2007.

<sup>38</sup>Cabarique, V., & Gómez, L (2011). Seguridad Alimentaria y Nutricional: experiencia práctica en el municipio de Puerto Wilches, fundación Fruto Social de la Palma. Universidad Industrial de Santander. p. 97

<sup>39</sup> Ibid. Pág. 98

Es así como el cultivo de la palma africana constituye la mayor fuente de empleo en la región, contando con cinco grandes extractoras de aceite: Monterrey, palmas Oleaginosas Bucarelia, Extractora Central, Palmeras de Puerto Wilches y Oleaginosas las Brisas (esta última liquidada ya por culpa de la PC, causante de que la producción bajara enormemente desembocando al final en que los costos de producción fueran más altos que el precio de venta por tonelada, volviendo insostenible la operación). Así mismo cuenta con grandes y medianos palmicultores como Agropalma, Palmares el Pórtico, Palmosan entre otros.

#### **4. SITUACIÓN ACTUAL DE LA POBLACIÓN EN GENERAL DEL MUNICIPIO DE PUERTO WILCHES A CAUSA DE LA CRISIS GENERADA POR LA PC.**

El proceso de la salida de campo al municipio de Puerto Wilches se realizó con la gestión del director de este trabajo de grado, quien gestionó en cuestiones de contactos y movilidad en la zona, aparte de dar instrucciones de cómo operar en la región. Se visitó la vereda Km 8, Km 13 y el casco urbano.

Para el reconocimiento del área por parte de los estudiantes y posterior ubicación y recolección de datos, se aplicó el uso de técnicas como revisión documental y entrevista personal a los integrantes de la comunidad en general, lo que permitió la caracterización de la problemática económica real que golpea a la población actualmente.

La metodología que sirvió de base para la realización de este proyecto se encuentra centrada en la realización de una visita al municipio de Puerto Wilches, la cual tuvo como objetivo poder conocer y apreciar de primera mano todos los actores involucrados; visitar plantas extractoras, conocer las opiniones de cultivadores, trabajadores, ex

trabajadores y comerciantes, tanto rurales como del casco urbano relacionados directa o indirectamente con la dinámica económica que genera la industria de la palma.

Para poder recolectar toda la información adquirida, se diseñó una encuesta y una entrevista que busca capturar información primaria, testimonios, relatos y percepciones, que van a servir de plataforma de diagnóstico en busca de entender y establecer las condiciones económicas actuales por las que atraviesa la comunidad en general de municipio de Puerto Wilches luego de ser atacado por la PC.

Para la recopilación de dicha información primaria se diseñó dos formularios generales aplicados a todos los encuestados; el primero tiene que ver con información básica y general tales como caracterización de la vivienda, servicios básicos y demás y el segundo relacionado con la percepción de estabilidad económica del municipio y su visión del futuro.

Aparte de los anteriores, también se diseñaron tres formularios más, dependiendo a cual grupo focal se fuera a entrevistar: Cultivadores y ex cultivadores de palma, comerciantes relacionados directa o indirectamente con la agroindustria de la palma y trabajadores o ex trabajadores de las empresas palmeras.

El diagnóstico final que se busca hacer, es la recopilación general de los parámetros diseñados (obtención de la información; instrumento para la recolección; documentación complementaria), después de la fase de encuestas y entrevistas en los grupos focales y el rastreo de fuentes de información; análisis suficientes que permitan dimensionar eficientemente las condiciones de vida de la población de Puerto Wilches.

Para este trabajo, se planearon tres etapas:

**Etapa 1:** Investigación bibliográfica, planeación, elaboración de los formularios (herramienta de captura de información) enfocados a conocer el actual escenario socioeconómico del municipio de Puerto Wilches.

**Etapa 2:** Recolección de la información por medio de visitas a las plantas extractoras, viveros, comercio de la zona y demás diligenciando la debida entrevista y encuesta dependiendo de a qué grupo focal perteneciera.

Importante resaltar que a pesar de la relación cercana con líderes reconocidos de la zona, algunas personas se tornan reacias a brindar datos personales como la cédula o sus ingresos. No obstante, las personas fueron muy amables y gentiles en brindar algunos minutos de tiempo y responder a las preguntas de ésta investigación.

**Etapa 3:** Ya en la última etapa y con la información recolectada, queda por procesar la misma (organizar, analizar e interpretar la información recogida y elaborar el documento).

### **Análisis de la Información Recolectada.**

En el planeamiento inicial, la meta era recolectar 60 encuestas (20 por cada grupo focal) teniendo en cuenta las limitaciones que acarrea la visita al municipio de Puerto Wilches; no contar con transporte propio en el municipio para el desplazamiento, el corto presupuesto destinado a la salida y el hecho de estar solicitando información personal ante la desconfianza de las personas.

Aun así, una vez concluida la visita al municipio de Puerto Wilches se logró recolectar 32 encuestas; 13 de comerciantes, 11 de ex trabajadores y 8 de cultivadores. Estas últimas fueron las más difíciles

de realizar, ya que para encontrar a los cultivadores palmeros se debía ir de finca en finca lo cual se tornaba sumamente difícil.

A parte de las encuestas, queda la agradable experiencia de escuchar hablar a los propios afectados de la zona, quienes particularmente contaban sus propias historias y vivencias de como los ha golpeado la crisis de la palma tanto individual como generalmente, logrando contextualizar un poco mejor el escenario local.

#### **4.1. CARACTERIZACIÓN DE LOS GRUPOS FOCALES DE PUERTO WILCHES**

##### **4.1.1. TRABAJADORES Y EX TRABAJADORES DE LAS EMPRESAS PALMERAS**

Al contactar con los ex trabajadores de las empresas palmeras de la zona se encuentra de todo un poco: desde el mecánico que se encargaba de aceitar y mantener en funcionamiento las máquinas, hasta la señora de los oficios varios que se dedicaba a mantener hidratados a todos los trabajadores con vasos de agua.

Se encontró que el 100% de los encuestados respondieron que las causas de sus despidos fueron por culpa de la crisis palmera la cual provocó despidos masivos y bastantes familias afectadas.

Cuenta una de las perjudicadas que *“Si no más cuando cerraron la extractora Brisas, fueron varios los conocidos y vecinos que quedaron prácticamente en la calle sin saber qué hacer y la vaina todavía sigue, con eso de la PC no se sabe que vaya a pasar”*<sup>40</sup>

---

<sup>40</sup> Comunicación personal en la entrevista con una residente de la zona. Junio 18 del 2014

Respeto al caso del cierre de oleaginosas Brisas, FEDEPALMA publicó en su momento un comunicado el 27 de noviembre de 2013 en el cual lamentaba el desenlace y condenaba a la Pudrición del Cogollo como la principal causante del cierre de la extractora; 3.200 hectáreas de cultivo propio de la extractora se perdieron y más de 500 empleos directos es la cifra que exponía FEDEPALMA<sup>41</sup>

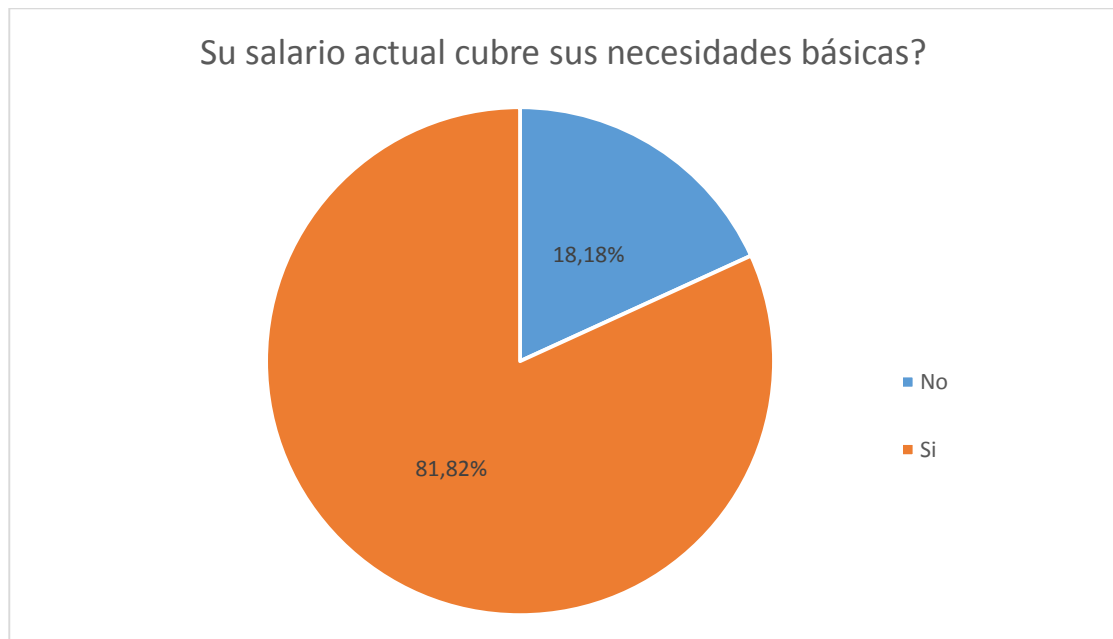
Al preguntarles a los ex trabajadores por la remuneración que recibían cuando trabajaba con las empresas palmicultoras, se encontró que iban desde el salario mínimo de su momento, hasta unos generosos \$1'300.000 más comisiones, lo de ley y demás, obviamente dependiendo del cargo que desempeñaban. Algo que se observa claramente en los datos obtenidos entre todos los encuestados, es que sus salarios han bajado considerablemente, y eso para quienes ya han encontrado en que ocuparse, porque según se podía escuchar en los relatos, en la zona reina el desempleo en general o la contratación pero por oficio o labor, sin un contrato formal ni estabilidad laborar alguna.

El lado positivo es que la mayoría de los encuestados afirmó que sus actuales salarios, por lo menos, les alcanzaba para para cubrir sus necesidades básicas y no pasar hambre.

---

<sup>41</sup> Ver ANEXO B.

**Gráfica 2. Cubrimiento necesidades básicas.**



**Fuente:** Cálculos de los autores.

De los 11 entrevistados para este grupo focal, 9 aseguraron que sus salarios eran suficiente para subsistir junto con sus familias. Cuando se les preguntó que cuales necesidades principales cubrían con sus salarios aseguraban que alimentación, educación básica para sus hijos y pago de servicios públicos eran las prioridades.

A pesar de que la crisis de la palma y por supuesto la incidencia de la PC es la que los tiene en la situación actual, los ex trabajadores de la zona no dudan al afirmar que la erradicación y la resiembra de algún tipo de híbrido resistente a la PC sería la solución a la situación actual. Al preguntar “¿cree usted que la resiembra de la palma volverá a reactivar la economía de la región?” el 100% de los encuestados respondieron sin vacilar que definitivamente sí.

Y no es para menos, si se tiene en cuenta que en la región hace varias décadas, es a lo único que se dedican y tal vez la única actividad que saben hacer, entonces cómo no tenerle esperanza a una resiembra de palma que reavive la economía de Puerto Wilches.

## **¿CÓMO VE EL FUTURO DE PUERTO WILCHES? Percepción de Trabajadores y Ex trabajadores sobre la Estabilidad Económica**

Como se anotó anteriormente, la intención del formato de la encuesta “¿CÓMO VE EL FUTURO DE PUERTO WILCHES?” fue precisamente intentar capturar la percepción de las personas de lo que piensan que pueda pasar en un futuro cercano con su sustento personal y la economía de la región.

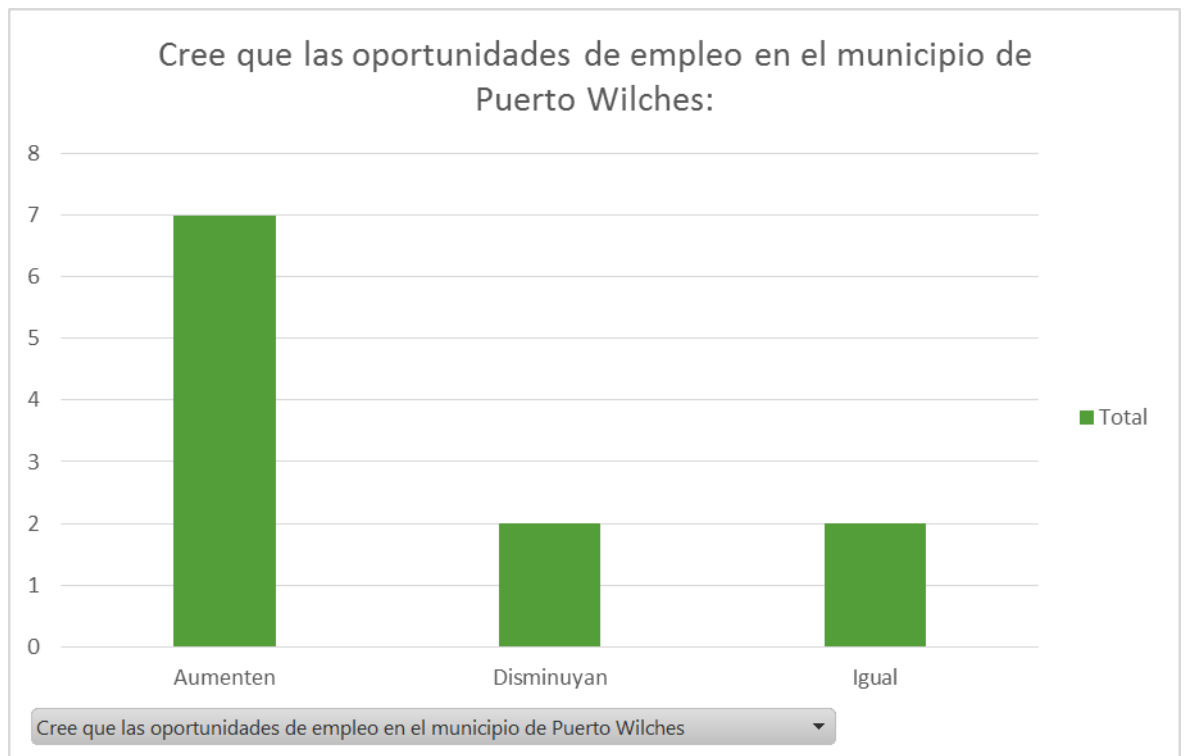
La recolección de esta información se encuentra detallada a continuación pregunta a pregunta, las más relevantes, para este grupo focal de ex trabajadores.

- **Percepción de oportunidades de empleo**

Al preguntarles a los ex trabajadores que pensaban acerca de las oportunidades laborales en el municipio en un futuro próximo, las respuestas fueron optimistas.

De las 11 personas encuestadas en este grupo focal, 7 afirmaron que las oportunidades laborales aumentarían, 2 personas menos optimistas aseguraron que bajarían y otras 2 opinaron que se mantendrían igual.

**Gráfica 3. Percepción oportunidades de empleo trabajadores y ex trabajadores.**



**Fuente:** Cálculos de los autores.

El aumento de las oportunidades de empleo en la agroindustria de la palma de aceite acarrea para la población en general un incremento de los niveles de calidad de vida, estos indicadores son importantes porque permiten el desarrollo de una población que por muchos años ha sido víctima de la violencia y de la pobreza, para evitar que esta situación se siga presentando, las empresas se están enfocando en brindar al trabajador la posibilidad de capacitarse, de esta manera ser parte de la mano de obra calificada e incrementar sus ingresos para dar bienestar y posibilidades de superación así mismo a sus respectivas familias.

A pesar de lo anterior parte de los trabajadores cuentan con niveles básicos de educación y las empresas la valoran como un criterio de promoción institucional y movilidad social, en el papel muchas de las fuentes consultadas hablan sobre la agroindustria de la palma como

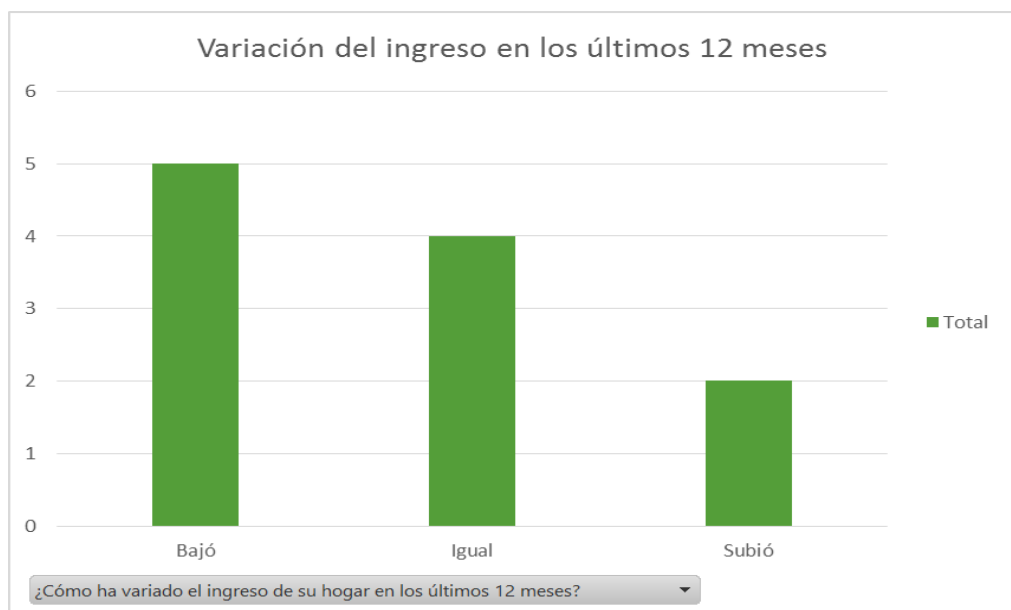
una demandante de mano de obra calificada; pero lo que se pudo comprobar con la salida de campo y las encuestas realizadas es que las empresas palmicultoras contratan mano de obra en su mayoría no calificada debido a que siempre quieren minimizar costos, además que las condiciones en la zona promueven el analfabetismo.

- **Variación del ingreso en el último año**

En la pregunta “¿Cómo ha variado su ingreso en los últimos 12 meses?” las respuestas fueron un poco desalentadoras.

5 personas de los encuestados aseguraron que en los últimos doce meses sus ingresos han bajado de alguna u otra forma, evidenciando la difícil situación económica de un considerable porcentaje de la población. 4 de los encuestados afirmaron que su ingreso en el último año ha sido igual y solo 2 dijeron que había subido.

**Gráfica 4. Variación del ingreso en el último año trabajadores y ex trabajadores.**



**Fuente:** Cálculos de los autores.

Cabe resaltar que por el número de entrevistados, la brecha entre los que consideran que su ingreso bajó y los que dicen que es igual es casi que igual. Si se hubiera logrado entrevistar a más personas, es muy probable que encontraríamos que la diferencia entre los que les ha bajado el ingreso con respecto a las demás respuestas, aumentara considerablemente.

Con respecto a este ítem se puede hablar sobre los motivos de participación dentro del conjunto de actividades que tienen que ver con la palma de aceite. Los hallazgos indican que esta actividad promueve una formalización de las relaciones laborales que se traduce en estados diferenciales de bienestar respecto a otras actividades agrícolas (diferencia que es muy mínima) gracias a la estabilidad de la actividad en el tiempo, por este motivo se consideró importante ver como afecto la pudrición de cogollo todas estas dinámicas basándose en el fuerte lazo que hay de dependencia de la mayoría de las personas a la misma.

Entonces gracias a la investigación se puede afirmar que dentro de los motivos de participación se destacan factores como la estabilidad laboral antes que una mejora en los ingresos, y aunque dichos ingresos no mejoran significativamente en el largo plazo representan una leve mejora en las condiciones de vida de los trabajadores y sus familias, sin embargo debido al carácter exploratorio y descriptivo de esta investigación se hace difícil profundizar dichas cuestiones para tener un punto de vista más preciso.

En todas las empresas y los diferentes niveles de jerarquización que presentan se pueden observar que existen acuerdos de pago según los días trabajados y no según los niveles de producción, de esto se derivan conductas oportunistas que se reiteraron en entrevistas a los trabajadores, esto por parte de los que tienen un contrato formal (que se rige por una estructura legal) con las empresas extractoras, en cambio el pequeño palmicultor por cuestiones de informalidad en los

contratos (que se rigen por costumbres sociales) no puede aprovecharse de dichas circunstancias debido a que la única forma de mejorar su posición ante la empresa es mejorando sus niveles de productividad.

De lo planteado anteriormente podemos observar la diferenciación que las empresas permiten alcanzar entre sus trabajadores dependiendo del nivel de jerarquización en cuanto a aspectos de riesgos de trabajo, seguridad social y estabilidad laboral, de lo anterior se puede concluir que la actividad palmera tiene en constante inequidad a los trabajadores en cuestiones sociales, estas hipótesis se podrían profundizar más si en las actividades del campo colombiano se contara con mecanismos e instrumentos que permitieran realizar monitoreos acerca de aspectos psicosociales, estos aspectos son importantes porque inciden en la productividad del sector y también en dimensiones tangibles e intangibles de bienestar.

Los anterior se puede corroborar con el documento del CRECE sobre la importancia de mecanismos e instrumentos de objetivación del bienestar de los palmeros, como puede observarse las relaciones que se presentan son de carácter informal, en donde las empresas cumplen un papel de tipo paternalista y las personas del departamento de talento humano quienes son los encargados de la contratación tienen un papel de padrinos, lo cual genera un contexto de dependencia entre los trabajadores y las empresas que condiciona la adquisición de bienes y servicios, además, hacen que el trabajador vea esta relación como un pago de favores y no como un derecho, por eso el campesino colombiano se ve como alguien que adolece de la capacidad de exigir sus derechos y dependiente de alguien más bien externo a él y a sus problemas.

Pero hay algo que rescatar, dichas formas de relaciones entre empresas, trabajadores y sus familias, resultan importantes en el desarrollo y podrían denominarse formas organizativas de la industria palmera, en

muchos casos el papel de las empresas en organización comunitaria, asistencia técnica, comercialización del fruto y apoyo a la gestión de bienes y servicios sociales resulta de gran importancia, más allá de generar dichas dependencias promueven una serie de relaciones que proporcionan liberación y poder en las comunidades.

Existe un número importante de empresas asociativas o cooperativas en la zona que trabajan unidas en torno al sector palmero, según versiones de la población entrevistada, la asociación ha surgido gracias a distintos aspectos como: el incentivo a la capitalización rural (ICR) en el que solo se apoyan alianzas estratégicas y la presión de las empresas extractoras de liberar su carga prestacional. De la existencia de dicha asociación hay opiniones divididas por un lado la asociación ha contribuido a la disminución de los salarios debido a la competencia entre las empresas asociativas y ha sembrado un ambiente de inestabilidad laboral.

Por otro lado están las opiniones que cuentan sobre los efectos positivos que ha traído la creación de la asociación como lo son: la contribución a aumentar las afiliaciones a salud, aumento en la responsabilidad de los trabajadores y su eficiencia, ha incentivado una cultura organizacional de los trabajadores en el sentido del enfoque en conjunto hacia el cumplimiento de una meta, se han eliminado los sistemas de contratación basados en preferencias por sistemas más abiertos y transparentes, con respecto a los pequeños productores ha facilitado la búsqueda de trabajo a la vez que los ha capacitado para adquirir competencias en la búsqueda y presentación de proyectos.

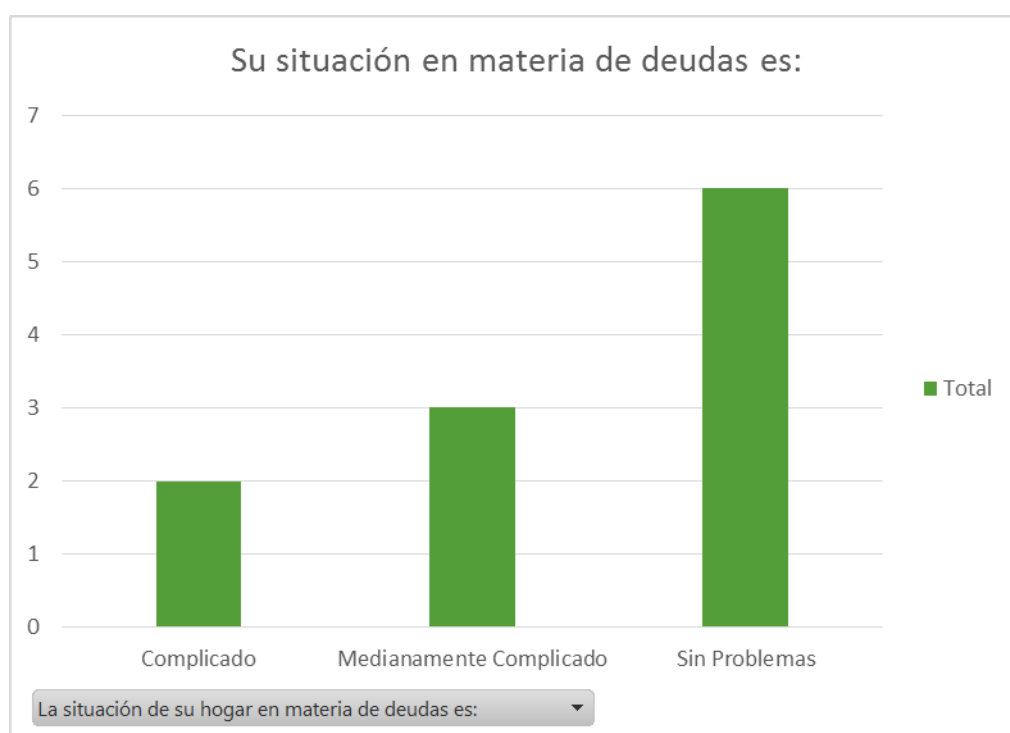
- **Situación en cuanto a deudas económicas**

Según la información recolectada, a la pregunta de “¿cómo es la situación en materia de deudas?”, se establece que por lo menos la

mayoría de los ex trabajadores Wilchenses no presentan deudas de algún tipo que les amargue más la situación.

Solo 2 de los 11 encuestados aseguraron que su situación en materia de deudas es complicada, 3 dijeron que medianamente complicada y más de la mitad declaró que no tenía ningún tipo de deuda.

**Gráfica 5. Deudas económicas trabajadores y ex trabajadores.**



**Fuente:** Cálculos de los autores.

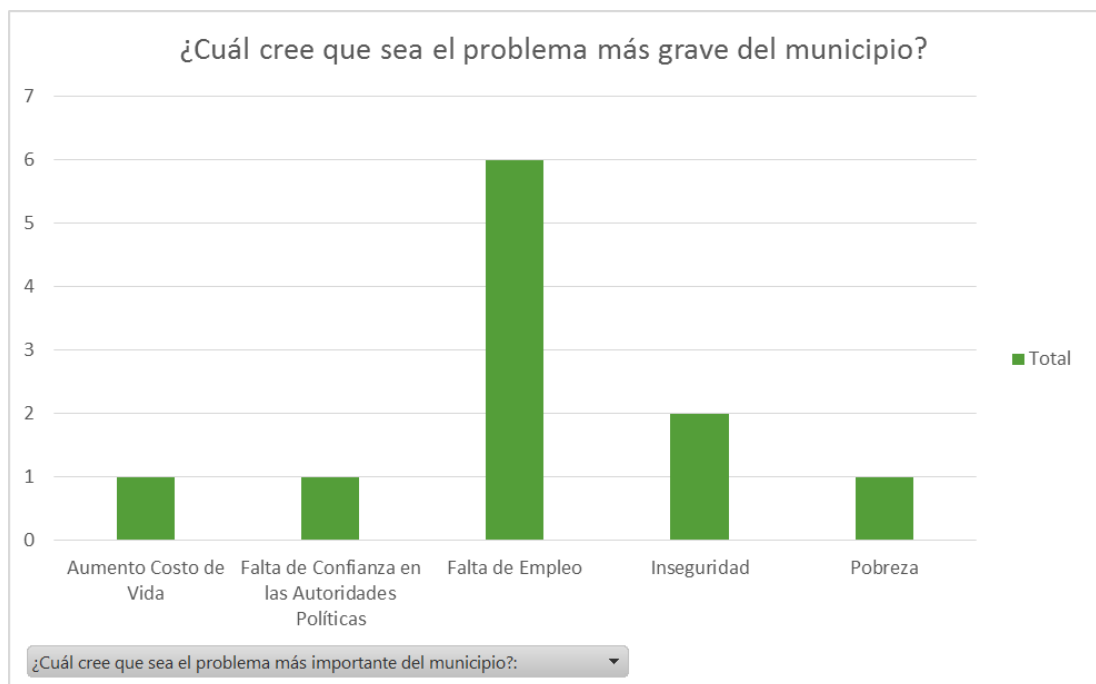
Según un relato *“pero es que para que uno se pone con créditos al banco ese, se supone que hay un poco de facilidades y beneficios a la hora de sacar prestado para uno ponerse a hacer algo, pero ponen un montón de trabas y exigencias, que es mejor ni ir por allá”*<sup>42</sup>

<sup>42</sup> Comunicación personal en la entrevista con una residente de la zona. Junio 18 del 2014

- **Percepción de problemática local.**

Se diseñó una pregunta con el fin de conocer lo que las personas opinan es la problemática que más afecta al municipio actualmente. Al presentarles las posibles respuestas, de las cuales solo debían seleccionar una, algunos afirmaban que todos los problemas mencionados se presentaban en la zona y que era difícil seleccionar solo una.

**Gráfica 6. Problemática local trabajadores y ex trabajadores.**



**Fuente:** Cálculo de los autores.

Claramente, la afirmación que se llevó el primer puesto entre las respuestas fue la falta de empleo, con más de la mitad de los entrevistados asegurándolo. 2 de los entrevistados afirmaron que la inseguridad también es una de las problemáticas principales de Puerto Wilches. El aumento en el costo de vida, falta de confianza en los políticos y la pobreza recibieron de a un voto cada una. Otras respuestas como ineficiencia en el sistema de salud, sistema de educación y cultura, alcoholismo y drogadicción, entre otras, no fueron

tenidas en cuenta, aunque como se expresó al inicio, los entrevistados comentaban que padecían de todo un poco.

Dichas problemáticas resaltan la ausencia de una política social para el sector rural; como se evidencia las políticas existentes se dirigen más bien al sector urbano, lo cual permite que constantemente se confundan los límites entre lo urbano y lo rural, lo urbano como lugar de provisión bienes y servicios que brindan bienestar y calidad de vida y lo rural como lo productivo ajeno al bienestar que supone el acceso a dichas facilidades, por tal motivo se puede afirmar que está latente la necesidad de programas de inclusión por parte del gobierno a la población rural este o no vinculada en procesos que tengan que ver con la palma.

Si bien la actividad palmera supone condiciones de inclusión para la población rural del municipio de Puerto Wilches y de esta forma presenta un contexto para la transformación de las condiciones de pobreza en el campo, se requieren una serie de arreglos institucionales tales que permitan que los rendimientos obtenidos beneficien no solamente a los trabajadores de las empresas del área sino a toda la población del municipio.

El caso del desarrollo palmero, es una práctica que requiere de relaciones políticas, económicas y sociales, estas relaciones en la mayoría de empresas define un difuso efecto social entre los trabajadores en el sentido de que no son claras, es decir explícitas, por otro lado si bien la actividad requiere un componente tecnológico importante, unas empresas con institucionalidad sólida, una activa participación en la dinámica municipal y regional y una preocupación por la justicia social y el cuidado del medio ambiente, no resulta clara la voluntad política por parte de los agentes del estado para ayudar a buscar soluciones inmediatas a la crisis que se está viviendo, además

para sobrellevar la crisis se necesita que el gobierno municipal genere alianzas que promuevan el bienestar municipal y regional.

#### **4.1.2. COMERCIANTES DEL MUNICIPIO DE PUERTO WILCHES**

Cuando se empezó a buscar las personas pertenecientes a este grupo focal la meta era clara; tratar de entrevistar al mayor número de comerciantes relacionados directamente con el negocio de la palma. Entre los que encontramos y que dedicaron un poco de su tiempo a responder las preguntas se encuentran un conductor de volqueta que hace viajes de fruto a la extractora, un dueño de restaurante que les vende comida a los empleados de la empresa, un dueño de tienda donde van todos a reunirse luego del trabajo y otros más.

Estando en el casco urbano, se resolvió tratar también de medir el impacto entre los comerciantes que no están relacionados directamente con la dinámica económica palmera, pero que por supuesto, están ligados de alguna forma con la economía que genera la industria de la palma en el municipio y que de una u otra forma deben estar afectados. Si no hay empleo en la más fuerte industria de la región, por no decir que la única, entonces ¿de dónde sale el dinero para comprar las mercancías locales? ¿Han bajado sus ventas en los últimos tiempos?

Entre los entrevistados del pueblo se encontraron algunos propietarios de almacenes de ventas de variedades, propietarios de restaurantes de almuerzos corrientes y otro de comidas rápidas, también de venta de ropa y manufacturas, en fin, se trató de buscar cualquier propietario de establecimiento comercial que pudiera brindar algo de tiempo y dar respuesta a las preguntas de la encuesta.

Ya fuera comerciante de manera directa o indirecta con el cultivo de palma, el 100% de los encuestados afirmó a su manera, que definitivamente las ventas habían bajado significativamente de un tiempo para acá y que la situación no mejoraba.

Entre las múltiples respuestas al preguntar “¿qué beneficios le traía a usted la palma de aceite?”, todas se condensan en manifestar que sin duda alguna la industria palmera es la que mantiene activa la economía de Puerto Wilches, que es esta actividad la que mantiene el dinero en circulación y que con un estancamiento y una crisis en ese sector, es inevitable que los coletazos se sientan en todos los sectores comerciales.

Se quiso conocer la opinión de los comerciantes en cuanto a que otros factores creían han favorecido a agudizar la crisis palmera y económica de la región y la gran mayoría seguía empeñado en asegurar que no había otra causa evidente diferente a la PC que sea la culpable de la actual problemática. Dos de los entrevistados un poco más valientes se atrevieron a argumentar *“La gente olvidó otros cultivos y oficios y solo se dedicaron a la moda de la palma y vea, cuando cayó la plaga no se sabía qué hacer”* y *“Tal vez la falta de otras actividades diferentes a la palma, porque los agricultores solo se destinaron a la siembra de palma, y ya sabemos lo que pasó”*.

En una última consulta, se intentó averiguar que si antes de que la crisis económica golpeará la región los comerciantes obtenían capacidad de ahorro, las respuestas en todos los casos fueron similares: *“Se podía ahorrar un poco, sí. Ya no”*, *“Algo quedaba para ahorrar, ahora es muy difícil”* o *“Si, yo ahorraba un porcentaje de mis ingresos, pero de un tiempo para acá es complicado”*<sup>43</sup>

---

<sup>43</sup> Comunicación personal en la entrevista con una residente de la zona. Junio 18 del 2014

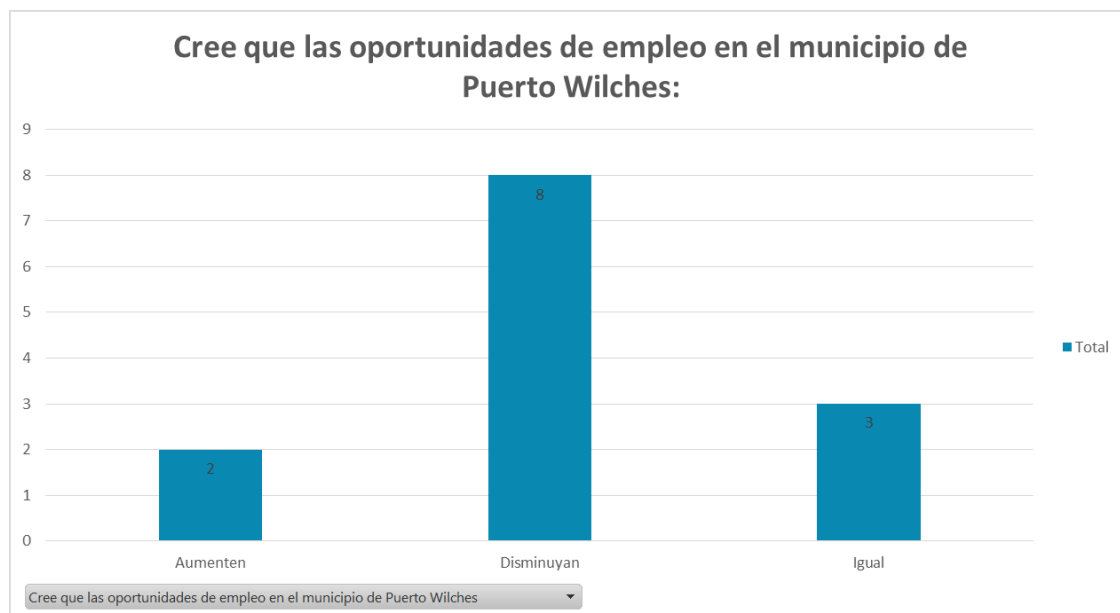
## ¿CÓMO VE EL FUTURO DE PUERTO WILCHES? Percepción de los Comerciantes sobre la Estabilidad Económica

Al igual que el anterior grupo focal, a los comerciantes Wilchenses les aplicamos el mismo formulario acerca de algunas cuestiones económicas personales actuales y del futuro de Puerto Wilches en general. Destacar que los comerciantes perciben diferente el futuro de la economía del municipio y padecen de algunas dificultades que el grupo focal anterior no tenía.

- **Percepción de oportunidades de empleo.**

Al preguntarles a los comerciantes sobre su percepción de las oportunidades de empleo en el municipio de Puerto Wilches, estos fueron más pesimistas que el grupo focal de trabajadores y ex trabajadores.

**Gráfica 7. Percepción oportunidades de empleo comerciantes.**



**Fuente:** Cálculos de los autores.

Mientras que trabajadores y ex trabajadores eran optimistas al opinar que las oportunidades de empleo aumentarían, los comerciantes fueron

mucho más desesperanzados y de los 13 encuestados, 8 opinaron que las oportunidades laborales en el municipio disminuirían mientras que los que opinan que aumente y siga igual las posibilidades de empleo fueron de a 2 cada una.

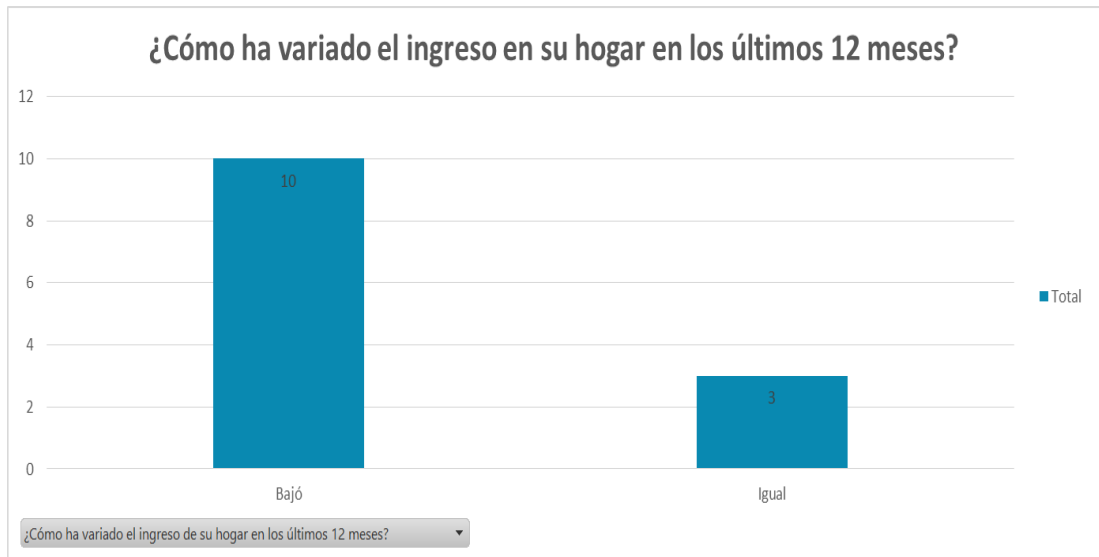
Con respecto a la percepción que tienen los actores involucrados indirectamente en las actividades de la palma de aceite el mayor efecto benéfico en el caso de solucionarse la crisis de la pudrición de cogollo es la generación de empleo, y por lo tanto un mejoramiento en los ingresos. Este beneficio es también visto como el principal propiciador para la generación de otros efectos positivos como lo son la activación de la economía urbana y el mejoramiento en la calidad de vida.

A pesar de la anterior percepción, la actividad palmera antes de la crisis era la principal fuente de empleo de la zona y por consiguiente sirvió como el principal vehículo para el aumento de beneficios pero estos no se vieron representados en el municipio de Puerto Wilches a razón de que el aumento de los ingresos se evidencia en mayores proporciones en los propietarios de las fincas y este beneficio es trasladado a las ciudades capitales en donde ellos habitan.

- **Variación del ingreso en el último año**

Las respuestas a la pregunta “¿Cómo ha variado su ingreso en los últimos 2 meses?” en este grupo focal fueron mucho más desalentadoras que en el grupo anterior.

**Gráfica 8. Variación del ingreso en el último año comerciantes.**



**Fuente:** Cálculos de los autores.

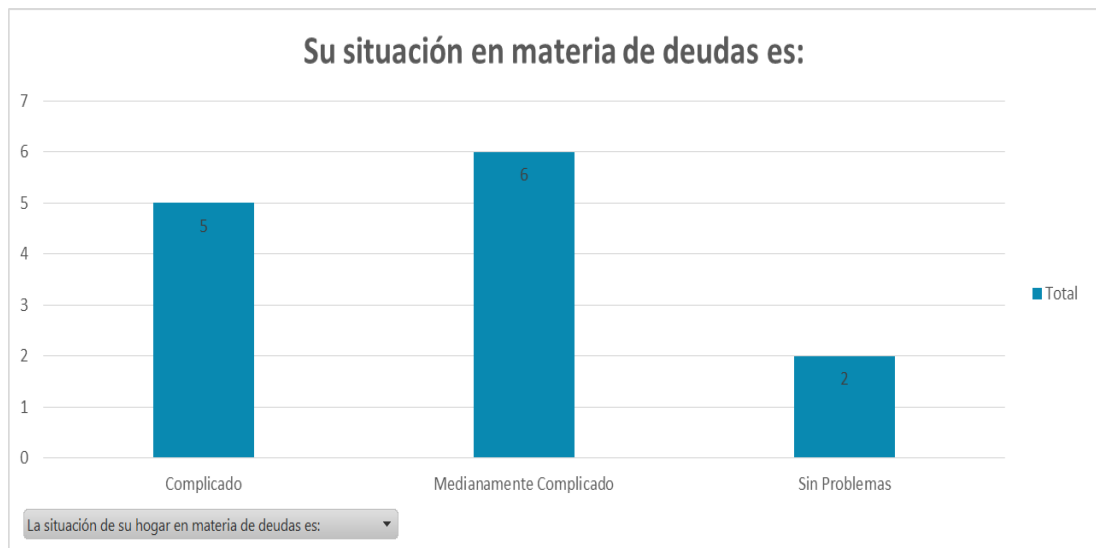
En el grupo de trabajadores y ex trabajadores, al menos 2 de los encuestados, afirmaron que el ingreso en su hogar había subido. Para el grupo de los comerciantes no hubo ni uno solo que admitiera que sus entradas económicas aumentaran, al contrario, 10 de los 13 encuestados en este grupo afirmaron que su ingreso monetario había bajado y sólo 3 que se mantenía igual.

De ser ciertos sus testimonios, la situación para los comerciantes es bastante preocupante. Por culpa de la crisis palmera fomentada por la Pudrición de Cogollo el flujo económico no es el mismo de hace algunas décadas cuando los cultivos de palma sanos daban enormes utilidades a cualquiera vinculado con la industria de la palma. Ahora con la actual situación, el flujo de dinero está estancado y los comerciantes de la zona son los directamente afectados.

- **Situación en cuanto a deudas económicas**

Una de las notables diferencias con el grupo de trabajadores y ex trabajadores, es que los comerciantes si se encuentran en una situación de endeudamiento ya sean con proveedores o bancos que les complica aún más la situación. En la pregunta “¿cómo es su situación en materia de deudas?” respondieron lo siguiente:

**Gráfica 9. Deudas económicas comerciantes.**



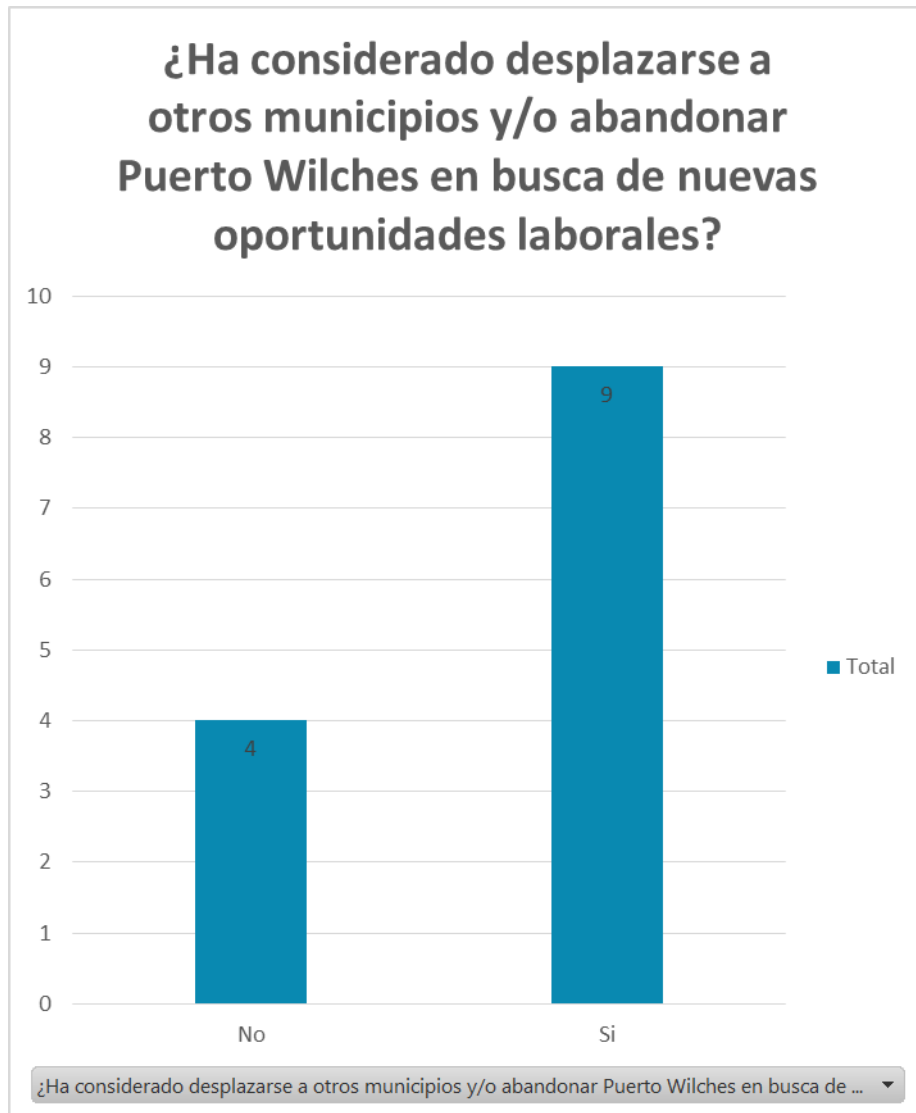
**Fuente:** Cálculos de los autores.

Entre los que consideran que su situación en cuanto a deudas es complicada y medianamente complicada suman 11 de los 13 encuestados mientras que tan solo 2 argumentaron que no tenían problemas de deudas.

- **Desplazamiento a otros municipios**

Se pretendió averiguar si los comerciantes de Puerto Wilches han pensado en algún momento en abandonar el municipio en busca de mejores oportunidades laborales.

**Gráfica 10. Considera desplazarse a otro municipio.**



**Fuente:** Cálculos de los autores.

Considerando estas cifras, alrededor del 70% de los comerciantes, en algún momento han pensado en abandonar el municipio en busca de nuevas oportunidades u horizontes económicos. Lo anterior preocupa un poco ya que si las personas han pensado seriamente en desplazarse del municipio hacia cualquier otro lado destino, es una fuerte evidencia de que no ven un futuro cercano prometedor.

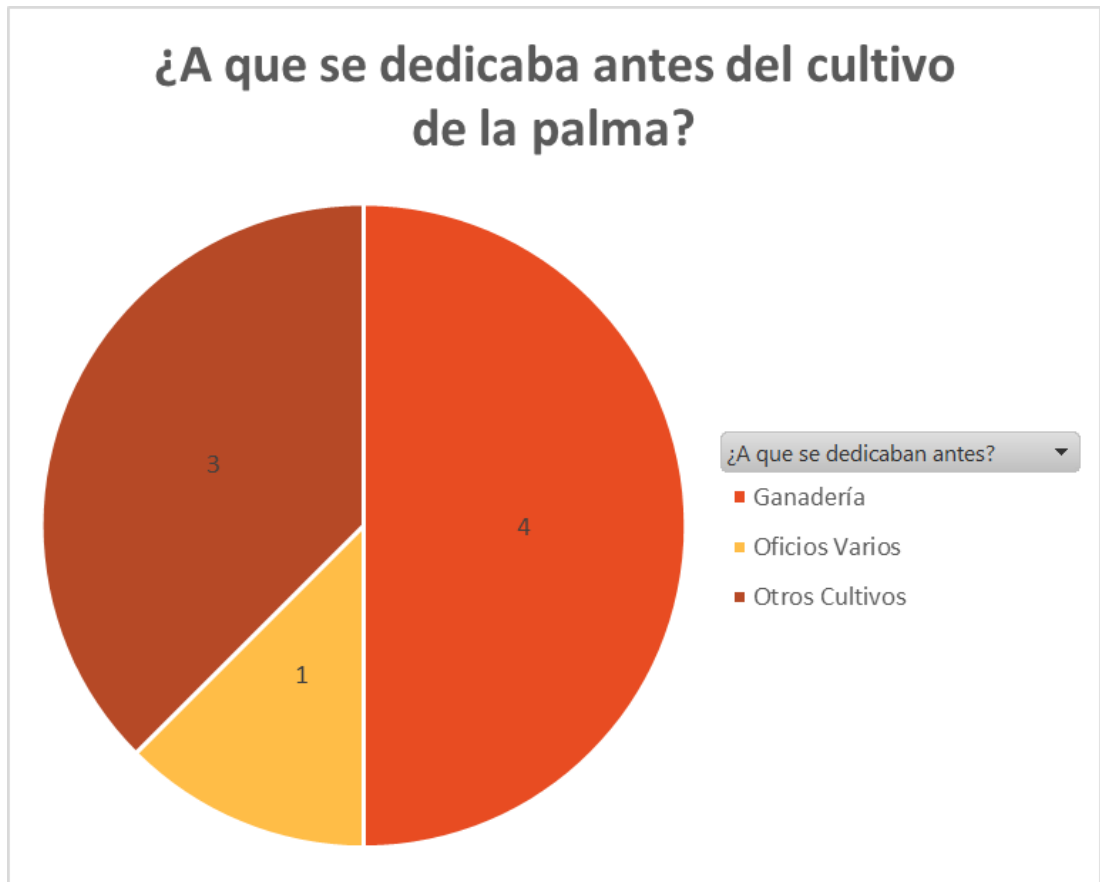
Al preguntarles en qué pensarían trabajar una vez salgan del municipio las respuestas varían desde poner su mismo local comercial en otro lugar, hasta desarrollar cualquier otra actividad.

#### **4.1.3. CULTIVADORES DE PALMA**

Como se expresó al inicio de este capítulo, este grupo focal fue el más difícil de encontrar para poder aplicar las encuestas. En primer lugar, ir de finca en finca buscando a los cultivadores de la palma se tornaba sumamente complicado al no tener un transporte disponible todo el tiempo. No había fincas, o mejor dicho, casas a orillas de las carreteras principales en donde poder encontrar a las personas dedicadas al cultivo de palma y por último, estas personas son sumamente ocupadas que no tienen tiempo para contestar preguntas y menos a personas ajenas a la zona.

La encuesta a los cultivadores de palma se diseñó con el mismo fin que las anteriores, intentando averiguar qué tipo de problemas económicos le ha generado la PC; entre las preguntas esbozadas se indagó en asuntos como “¿Cuántas hectáreas sembradas tenía antes de la plaga?”, “¿Cuántas hectáreas ha erradicado a causa de la PC?” o “¿A qué se dedica hoy en día?”

**Gráfica 11. Oficios antes de la palma.**



**Fuente:** Cálculos de los autores.

Cuando se preguntó a los palmicultores “¿a qué se dedicaba antes del cultivo de la palma?” parece ser que la ganadería era el oficio preferente por los terratenientes de la zona siendo la mitad de los encuestados que respondieron eso.

3 de los 8 encuestados aseguraron que antes de la palma, se dedicaban a otros tipos de cultivos diferentes al de la palma de aceite. Profundizando en este ítem se encontró:

*En orden de porcentaje de área sembrada de cultivos diferente a la palma para 2010 en Puerto Wilches encontramos a la yuca con un 3.84%, el frijol con un 2.05% y el plátano con el 1.38% sobre el total (...).*

*Los casos más curiosos y de mayor alerta se presentan con cultivos como el maíz que para el año 2000 representaba el 17.4% del total de las áreas sembradas del municipio y para el año 2010 tiene un peso del 0.33%. Caso Similar el del plátano que para 2007 alcanzó una participación del 5.5% pero para 2010 fue tan solo del 1.4% (Vargas, 2012)*

Según los relatos, el cultivo de caucho ha venido cogiendo algo de impulso en la zona y en algunas fincas se pudieron divisar algunas plantaciones, aun así, no es ni una ínfima parte de los gigantescos cultivos de palma que se observan y que se pierden de la vista a lo lejos. Analizando las anteriores cifras de cultivos en la zona, es preocupante como las personas se volcaron ciegamente al cultivo de la palma, dejando prácticamente que olvidados las demás siembras. Ya se había obtenido este tipo de opiniones en los otros grupos focales, atacó la PC y no dejó nada.

Al preguntarle a los palmicultores que en promedio, cuantas hectáreas de cultivo tenían y cuantas han erradicado a raíz de la PC, el balance deja que alrededor del 80% y 90% de sus cultivos fueron atacados. *“de 11 hectáreas sembradas que tenía me quedaron 40 matas”* la PC es una plaga selectiva que por alguna razón, en algunos casos, no arrasa con todo el cultivo si no que deja palmas sanas aleatoriamente, que a la final, da lo mismo que de un montón de palmas sembradas solo unas pocas queden en pie.

Atacados por la PC si o si, los palmicultores siguen siendo muy optimistas y le tienen fe a una repentina resiembra de palma con algún tipo de variante genético llamado híbrido, resistente a la temida PC. Al preguntarles *“¿Si se le vuelva a presentar la oportunidad de sembrar palma, lo volvería a hacer?”* a lo que sus respuestas, en un 100% de los

encuestados, fueron que absolutamente si lo volverían a hacer, como lo mencionamos anteriormente, con algún tipo de híbrido resistente a la enfermedad.

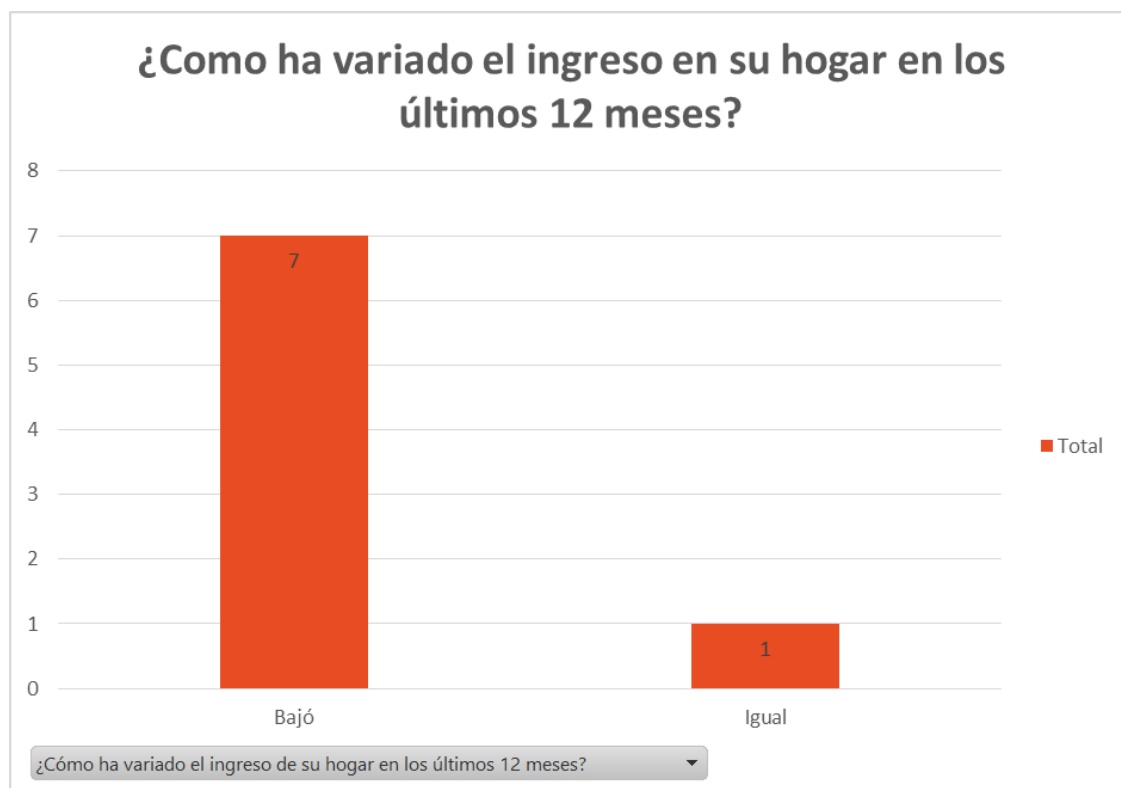
Derivado de esta última pregunta, se cuestionó sobre qué temores les generaban volver a sembrar palma en sus cultivos a lo cual respondieron generalmente, completando el círculo vicioso, *“que vuelva la PC”, “que a ese híbrido lo ataque otro tipo de enfermedades”* o *“que la PC se adapte y mute para atacar el nuevo híbrido”*. Se supone que el híbrido está diseñado para hacerle frente y ser inmune a la enfermedad pero escuchamos ciertos rumores que en algunos casos, el híbrido estaba fallando de alguna u otra manera, nadie sabe que pueda pasar. Cabe comentar que en el caso de la semilla híbrida, existen distintas variedades; una nacional desarrollada por Indupalma y algunas otras extranjeras que se supone, deben tener distintos comportamientos.

### **¿CÓMO VE EL FUTURO DE PUERTO WILCHES? Percepción de los Palmicultores sobre la Estabilidad Económica**

Al igual que los dos anteriores grupos focales, a los palmicultores también se les aplicó la encuesta de percepción sobre la estabilidad económica y cómo ven el futuro de Puerto Wilches. Sus respuestas fueron similares a las de los comerciantes en cuanto a condiciones económicas individuales actuales. A continuación las respuestas a las preguntas más relevantes.

- **Variación del ingreso en el último año**

**Gráfica 12. Variación del ingreso en el último año palmicultores.**



**Fuente:** Cálculos de los autores.

Al igual que el grupo focal de los comerciantes, ninguno de los palmicultores admitió que sus ingresos en el último año hayan subido. Al contrario, la gran mayoría respondió que definitivamente sus ingresos habían bajado y tan solo 1 que sus entradas económicas permanecían igual. Se hace evidente con los datos obtenidos, que tanto palmicultores como comerciantes, son los directamente más afectados de toda las crisis que ha generado la PC y con ellos en esta situación, es difícil que se generen nuevos empleos para los desempleados.

Las actividades asociadas a la palma de aceite ofrecen una estabilidad para los trabajadores que se considera uno de los mayores motivos de participación aun cuando los ingresos que representan para ellos no sean significativamente mayores que los de otros trabajos, esto fue uno

de los principales puntos que se constataron en la encuesta de percepciones de estabilidad económica y que a nuestro parecer mucho tiene que ver con esa necesidad de la población de emplearse en alguna actividad.

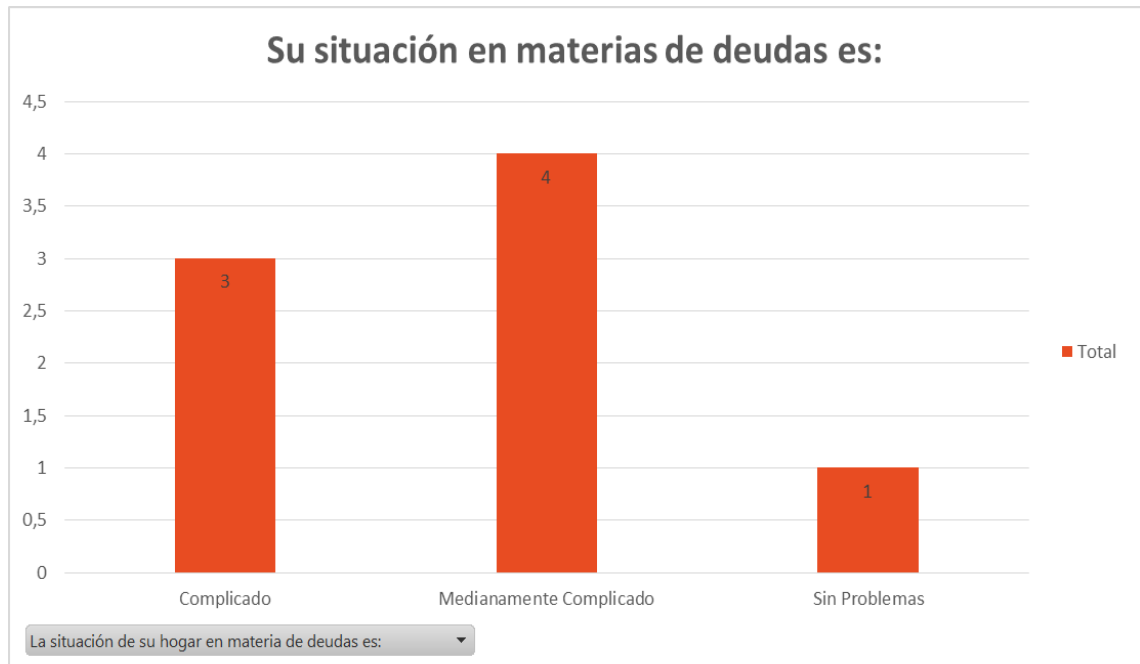
Entonces la agroindustria de la palma de aceite es la principal salida por que tiene una amplia cadena de producción y como dijimos antes no requiere mano de obra calificada, en base a lo anterior se puede decir que el 100% de los encuestados aseguro no querer retirarse de actividades vinculadas a la palma de aceite, tanto a llegar a considerar la posibilidad migrar del municipio de agravarse la crisis de la pudrición del cogollo siempre y cuando su actividad económica en otro territorio esté relacionada con la palma de aceite.

- **Situación en cuanto a deudas económicas**

Al preguntarles a los palmicultores de cómo se encuentran en materia de deudas, el panorama no mejora.

De los 8 encuestados, 3 afirmaron que sus deudas actuales deudas se encontraban en una situación complicada, 4 que se encontraban medianamente endeudados y tan solo 1 admitió no tener ningún tipo de deuda. Se puede apreciar que tanto a comerciantes como palmicultores, no basta con que la PC los tenga al borde de la quiebra sino que además las deudas los acosan.

**Gráfica 13. Deudas económicas palmicultores.**



**Fuente:** Cálculos de los autores.

Respecto a lo anterior, solo un palmicultor respondió “*ha habido algunos programas de capacitación en cuanto a deudas*”, al preguntar que si habían recibido apoyo u orientación institucional relacionado con la lucha contra la PC. El resto de encuestados dijo no conocer ningún tipo de programa o ayuda.

- **Desplazamiento a otros municipios**

Se preguntó si los palmicultores han pensado en abandonar el municipio y respondieron lo siguiente:

Al parecer, los palmicultores entrevistados son dueños de pequeñas parcelas y nativos de la zona que nunca han pensado abandonar sus tierras; de los 8 encuestados 7 respondieron que no han pensado abandonar o desplazarse hacia otros municipios en busca de mejores horizontes económicos. Tan solo 1 respondió que en algún momento ha considerado desplazarse del municipio.

Una razón para que se presenten dinámicas de desplazamiento de la población es el problema de distribución de tierras, pero si hubiese un reparto más equitativo en la tierra asignando zonas de reservas campesinas en determinados territorios del país no necesariamente implicaría un aumento de la productividad agraria, fuentes de empleo, y aumento de los niveles de calidad de vida, es más, se puede estar produciendo el efecto contrario según la teoría de los derechos de propiedad de Demsetz.

En el problema analizado en este trabajo de grado “la incidencia de la Pudrición de Cogollo en aspectos sociales y económicos”, el propietario de tierras es el que asume la peor posición debido a la llegada de la plaga que causa la inoperabilidad en los terrenos, es decir, los terrenos se desvalorizan al perder capacidad fértil a causa de los plaguicidas, ocasionando grandes pérdidas a los terratenientes que de una u otra forma cumplen el papel de empresarios y generadores de empleo para que la población vinculada a la actividad agroindustrial de la palma de aceite tenga condiciones de estabilidad.

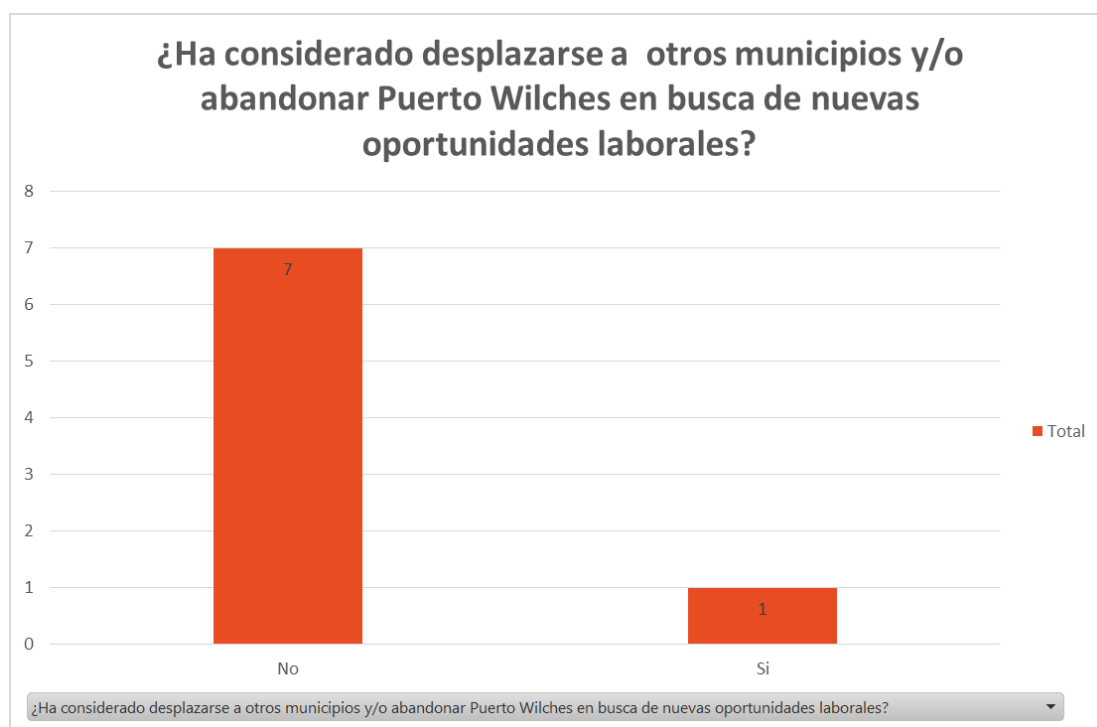
Entonces en este caso, la baja productividad y pocas oportunidades de empleo no está siendo necesariamente ocasionado por el problema de concentración de la tierra, más aun en una zona caracterizada por pequeños productores con precarias condiciones para la inversión en tecnología para desarrollar sus cultivos y en la mayoría de casos prefieren emplearse en las grandes fincas productoras de palma. Existen factores que se están pasando por alto dada la fe ciega en la teoría económica que habla de que un reparto equitativo en la distribución de tierras podría generar un crecimiento sostenido.

Si las personas y el gobierno pensaran un poco más en aumentar el nivel tecnológico que existe en el sector agrario, en mejorar la calidad de capital humano que está siendo formado para hacerse cargo de dicho sector y en aumentar las inversiones orientadas a la creación de centros

de investigación agrícola, probablemente los problemas de baja producción se solucionarían más rápido.

Pedir que se produzca en el país una reforma de restitución de tierras o zonas de reserva campesina, no solamente es riesgoso e implicaría grandes costos (sería un proyecto para ejecutar a largo plazo), también puede ocurrir que al final de cuentas no se tengan los resultados esperados, no se logre el crecimiento sostenido. No obstante, mejorar el nivel tecnológico, el capital humano y la infraestructura en dicho sector, así como lo han hecho en épocas pasadas los países europeos posiblemente, sí traerá resultados benéficos para la sociedad en su conjunto; aumentará la productividad agrícola y no se tendrá que esperar varios años para llevar a cabo la ejecución de esos proyectos.

**Gráfica 14. Considera desplazarse a otro municipio (palmicultores).**



**Fuente:** Cálculos de los autores.

En contradicción a lo expresado en las entrevistas de este grupo focal, la agroindustria de la palma de aceite en el municipio de Puerto Wilches está cumpliendo un papel importante en las dinámicas migratorias del país, las adversidades del mercado laboral tanto rural como urbano ha llevado a las personas a dejar sus lugares de origen y migrar hacia otros territorios en busca de mejores oportunidades, entonces sería bueno profundizar en el tema de como la agroindustria de la palma de aceite debido a la falta de intervención estatal, está facilitando un contexto ideal para la configuración de dinámicas migratorias en el país. Lo grave del asunto es que la Pudrición de cogollo es de fácil proliferación y se está diseminando por todas las regiones palmicultoras, entonces en un futuro no muy lejano en la extensión del territorio nacional no habrá lugar para la mano de obra relacionada con la agroindustria de la palma de aceite.

Con base en lo anterior podríamos preguntarnos: si en nuestra investigación se comprobó que algunos de los trabajadores, extrabajadores y palmicultores, estarían dispuestos a migrar a otros lados con el fin de seguir trabajando en actividades relacionadas a la palma ¿Qué pasara en un futuro cuando la Pudrición de Cogollo se haya extendido a lo largo del territorio nacional? ¿Qué sector recibirá la mano de obra sobrante? ¿Será que esta mano de obra por motivos de falta de posibilidades contribuirá en el incremento de los índices de inseguridad y violencia? Es por eso la importancia de las decisiones gubernamentales con respecto a la problemática planteada en este trabajo.

## 5. CONCLUSIONES

La enfermedad de la Pudrición del Cogollo que ataca el cultivo de la palma de aceite en el municipio de Puerto Wilches ha sido el principal mal que ha afectado la zona en los últimos años. Este mal que azotó la mayoría de los cultivos de la región y que hoy en día tiene en jaque a la economía de la zona, es la principal causa del atasco económico de la región, alguna vez próspera, y que hoy en día se encuentra estancada y genera múltiples dificultades a los habitantes de Puerto Wilches.

Analizados los datos de las encuestas y entrevistas, es evidente que la situación por la que atraviesa todos los vinculados a la industria palmera y la población en general es bastante complicada. El solo hecho de hablar con los habitantes personalmente y notar en sus caras la tristeza de sus relatos, evidencia el difícil momento por el que atraviesan y no se sabe que depara el futuro con algunas de las estrategias que se están implementando para combatir esta crisis, como es el caso de la resiembra con los híbridos.

El que alguna vez fuera el cultivo que más generara beneficios económicos en la zona, y por el cual los agricultores dejaran a un lado cultivos tradicionales y de pan coger, luego del ataque de la Pudrición del Cogollo es insólito observar en los campos de Puerto Wilches inmensidades de cultivos en los cuales la enfermedad seca por completo la planta dejando nada más que el tronco hueco y sin vida, terrenos llanos y planos que fácilmente se pudieran estar aprovechando para cualquier otro tipo de cultivo o actividad.

Una de las problemáticas de mayor gravedad que afecta el territorio es precisamente la poca diversificación en materia de aprovechamiento de la tierra, lo que hace que la población esté subordinada casi que exclusivamente a mantener relaciones laborales de alguna u otra

manera con la industria palmera para poder sobrevivir. Además de generar conflictos de independencia con el sector, genera otro tipo de inconvenientes como seguridad alimentaria, seguridad laboral y problemas de tipo ambiental.

Para finalizar, se queda a la expectativa del proceso de resiembra de cultivos con el híbrido en el municipio de Puerto Wilches, el cual ya se está llevando a cabo y promete ser una de las soluciones por las cuales se ha optado para hacerle frente a la temida enfermedad. Solo queda esperar el buen comportamiento de dicho híbrido, que efectivamente sea resistente a la enfermedad y que reavive la próspera economía de la cual gozaban sus habitantes hace algún tiempo atrás.

## **BIBLIOGRAFÍA**

ALCALDIA MUNICIPAL DE PUERTO WILCHES. Plan de Desarrollo del municipio de Puerto Wilches “Es hora de avanzar” (2008-2011). Puerto Wilches: Autor.

ALCALDIA MUNICIPAL DE PUERTO WILCHES. Plan de Desarrollo del municipio de Puerto Wilches “Primero la gente” (2012-2015). Puerto Wilches: Autor.

ALCALDIA MUNICIPAL DE PUERTO WILCHES. Plan de Asistencia Técnica Agropecuaria. (2012-2015). Puerto Wilches: Autor.

ARIAS CARRIZOSA JOSE MANUEL. (1987). Economía, Agricultura y Palma Africana. VII Conferencia sobre palma aceitera. CENIPALMA.

CABARIQUE, V., & Gómez, L. (2011). Seguridad Alimentaria y Nutricional: experiencia práctica en el municipio de Puerto Wilches, Fundación Fruto Social de la Palma. Trabajo de grado. Universidad Industrial de Santander.

CENTRO DE ESTUDIOS REGIONALES CAFETEROS Y EMPRESARIALES (CRECE). Impactos Socioeconómicos de la Agricultura de la Palma de Aceite en Colombia. Informe final. Manizales. Julio 2003.

CEPAL. (2000). Desarrollo Económico Local y Descentralización: Aproximación a un Marco Conceptual Santiago, Chile: Autor.

DOCUMENTO CEDE 2004-35 ISSN 1657-7191 (Edición Electrónica). SEPTIEMBRE DE 2004.

FEDEPALMA, CENIPALMA. (2009). Plan nacional de manejo de la pudrición del cogollo. Revista PALMAS Vol. 30 No. 3.

FEDEPALMA, CENIPALMA. (2007). Percepción sobre la sostenibilidad social y ambiental de la palma de aceite colombiana y recomendaciones para mejorarla. Revista PALMAS Vol. 28 No. 2.

FEDEPALMA, CENIPALMA. (2010). Efecto de la pudrición del cogollo sobre la productividad y la competitividad de las plantas de beneficio de la Zona Central. Revista PALMAS Vol. 31 No. 4.

FEDEPALMA. EL PALMICULTOR: Firme y decidido avanza programa de Transformación Productiva para sector palma, aceites & grasas vegetales y biocombustibles. Octubre 2010 - No. 464.

FEDEPALMA. (2014). En Puerto Wilches el Despido de Trabajadores Agudiza la Crisis Palmera. Recuperado de <http://web.fedepalma.org/node/634>

FEDEPALMA. (2013). Minianuario Estadístico: Principales cifras de la Agroindustria de la Palma de Aceite en Colombia. Recuperado de [http://www.facebook.com/1.php?u=http%3A%2F%2Ffedepalma.portalpalmero.com%2Fbigdata%2Ffedepalma%2Fpdf%2Fminianuario\\_estadistico\\_2013.pdf&h=fAQF4\\_ohU](http://www.facebook.com/1.php?u=http%3A%2F%2Ffedepalma.portalpalmero.com%2Fbigdata%2Ffedepalma%2Fpdf%2Fminianuario_estadistico_2013.pdf&h=fAQF4_ohU)

FEDEPALMA. (2006). Fondo de estabilización de precios para el palmiste, el aceite de palma y sus fracciones. Bogotá: federación nacional de cultivadores de palma de aceite.

FONDO PARA EL FINANCIAMIENTO DEL SECTOR AGROPECUARIO (FINAGRO). (2012). Anexo 2. Contrato de prestación de servicios a celebrar por parte del municipio o CPGA con la EPSAGRO que ejecutara y desarrollara el plan de asistencia técnica.

FUNDEWILCHES. (1998). Proyecto: Fomento al cultivo de la Palma africana para pequeños propietarios del municipio de Puerto Wilches. Bucaramanga: PDPMM.

FURIO, Blasco Elias (2005). Los Lenguajes de la Economía: Un Recorrido Por Los Marcos Conceptuales De La Economía. Universite Jean Moulin, Lyon.

ICA (2013). Plan Integral de Prevención, Control y Mitigación de la Pudrición del Cogollo (PC) en la Zona Centrel y Tumaco. Recuperado de <http://www.ica.gov.co/Paginasespeciales/Imprimir.aspx?printpath=/Noticias/Agricola/2013/El-ICA,-Ministerio-de-Agricultura-y-Desarrollo-Rur&classname=icacms.noticias>

KALMANOVITZ SALOMON, LOPEZ ENCISO ENRRIQUE. (2005). La Agricultura colombiana en el siglo XX. Fondo de Cultura Económica. Bogotá.

RAMIREZ VARGAS ROSA. Informe Final: Diagnóstico sobre situación de los trabajadores de la agroindustria de la palma en el Magdalena Medio y Meta. Proyecto FOS- FENSUAGRO: Fortalecimiento de los sindicatos en el sector de la palma africana para mejorar los derechos laborales, con atención específica para la posición de la mujer, 2011-2013.

REINA, M., ZULUAGA, S., & OVIEDO, S. (2011). Elementos para modificar el fondo de estabilización de precios para el palmiste, el aceite de palma y sus fracciones. Bogota. FEDESARROLLO.

TELLO, Mario D (2006). Las Teorías Del Desarrollo Económico Local y la Teoría Práctica del Proceso de Descentralización en los Países en Desarrollo. Perú.

## ANEXOS

### Anexo A. Formularios encuestas y entrevistas.

#### I. FORMATO DE ENCUESTA DIRIGIDA A LA POBLACIÓN DEL MUNICIPIO DE PUERTO WILCHES - SANTANDER

1. Encuesta No. \_\_\_\_\_ Fecha: \_\_\_\_\_

Nombre del encuestado: \_\_\_\_\_ No. Cedula: \_\_\_\_\_

Lugar de Residencia: \_\_\_\_\_ Teléfono: \_\_\_\_\_ Sexo: \_\_\_\_\_

Edad: \_\_\_\_\_ Estado Civil: Soltero/a. \_\_\_, Casado/a. \_\_\_ Unión Libre. \_\_\_ Viudo/a. \_\_\_

#### 2. RELACIÓN DE MIEMBROS DE LA UNIDAD FAMILIAR

No.	Nombre y Apellidos	Parentesco	Sexo		Edad	Ocupación	Nivel de Escolaridad	Entidad Prestadora de Salud
			F	M				
1								
2								
3								
4								
5								
6								
7								
8								

### 3. CONDICIONES GENERALES DE HABITABILIDAD Y ENTORNO

La vivienda es Propia: \_\_\_\_\_ Arrendada: \_\_\_\_\_ Prestada: \_\_\_\_\_ De un familiar: \_\_\_\_\_

otra: \_\_\_\_\_

Existe transporte público cercano Si\_\_ No\_\_; Existen vías de acceso Sí\_\_ No\_\_

Características de la Vivienda							
ESTRUCTURA	Tipo de Material				Estado		
	Madera	Cemento	Guadua	Otros	Bueno	Regular	Malo
Paredes							
Pisos							
Techo							
Servicios que Posee la Vivienda							
Servicios		SI	NO	Descripción			
Energía							
Acueducto							
Disposición final de basuras							
Otros Servicios							

### 4. DETERMINE LA EXISTENCIA DE CENTRO EDUCATIVO, RECREACIÓN Y SALUD (EQUIPAMIENTO URBANO) Y SU INFRAESTRUCTURA.

Servicios comunitarios	Existe	
	SI	NO
Centro de Salud		
Escuela		
Colegio		
Canchas deportivas		
Parques		

5. ¿En la actualidad cuantas personas están empleadas y a qué actividad se dedican? \_\_\_\_\_

\_\_\_\_\_

6. ¿cuál era su ingreso promedio mensual antes de la crisis de la palma?

\_\_\_\_\_

7. ¿Hoy en día cuál es su ingreso promedio mensual?

\_\_\_\_\_

8. ¿Cuál es el presupuesto de gastos mensuales de su familia?

Entre \$500.000 y 1'000.000: \_\_\_\_ Entre 1'000.000 y 1'500.000: \_\_\_\_  
Entre 1'500.000 y 2'000.000: \_\_\_\_ Entre 2'000.000 y 3'000.000: \_\_\_\_ Otro: \_\_\_\_\_

9. ¿En la zona de Puerto Wilches existe alguna organización o asociación dedicada a desarrollar proyectos productivos? Sí \_\_\_\_ No \_\_\_\_  
Cual? \_\_\_\_\_

10. ¿Usted está vinculado a algún tipo de organización? Si \_\_ No \_\_\_\_  
¿Porque? \_\_\_\_\_

11. ¿La población de Puerto Wilches ha recibido orientación o apoyo institucional en el tema de proyectos productivos?  
\_\_\_\_\_  
\_\_\_\_\_

12. ¿Usted ha accedido a los créditos bancarios anteriormente para la siembra de algún cultivo? Sí \_\_\_\_ No \_\_\_\_  
Qué tipo de cultivo? \_\_\_\_\_

13. ¿Cómo es de productiva la tierra? ¿Ha ido cambiando con el tiempo?  
\_\_\_\_\_  
\_\_\_\_\_  
\_\_\_\_\_

14. ¿Ustedes reciben remesas de personas que pertenecen a la familia para minimizar la falta de dinero?  
\_\_\_\_\_  
\_\_\_\_\_  
\_\_\_\_\_

**II. ENTREVISTA DIRIGIDA A LA POBLACIÓN DEL MUNICIPIO DE PUERTO WILCHES  
(CULTIVADORES DE PALMA)**

**1. DATOS PERSONALES**

Entrevista No. \_\_\_\_\_ Fecha \_\_\_\_\_

Nombre del entrevistado \_\_\_\_\_

No. De Cedula \_\_\_\_\_

Nombre del lugar de Residencia: \_\_\_\_\_

Teléfono: \_\_\_\_\_

Tiempo en el sector \_\_\_\_\_ Sexo: \_\_\_\_\_, Edad: \_\_\_\_\_

Estado Civil: Soltero/a. \_\_\_\_, Casado/a. \_\_\_\_ Unión Libre. \_\_\_\_ Viudo/a. \_\_\_\_

**PREGUNTAS DIRIGIDA A LOS CULTIVADORES DE PALMA DE ACEITE DEL MUNICIPIO DE  
PUERTO WILCHES**

**CARACTERÍSTICAS SOCIO-ECONÓMICAS**

1. ¿Antes de llegar el cultivo de la palma de aceite, que otros cultivos o actividad agropecuaria tenía?
2. ¿Cuántas hectáreas de palma tenia sembradas antes del PC?
3. ¿Cuántas hectáreas de palma ha erradicado a raíz del PC?
4. ¿Cuántas están sin erradicar?
5. ¿Qué beneficios le generó el cultivo de la palma de aceite? Vivienda: \_\_\_\_ Educación: \_\_\_\_  
Acceso a servicios públicos: \_\_\_\_ Mejores Ingresos: \_\_\_\_ Otro(especifique cual): \_\_\_\_\_  
\_\_\_\_\_
6. ¿Cuál era el ingreso promedio mensual por la comercialización de la palma?  
Cuál era? \_\_\_\_\_ Cual es actualmente? \_\_\_\_\_
7. ¿Después de la crisis del PC, hoy en día a que se dedica?
8. ¿Si se le vuelve a presentar la oportunidad de sembrar palma lo volvería hacer?
9. ¿Qué temores tiene para sembrar nuevamente la palma de aceite?
10. ¿Qué consecuencias sociales y económicas ha traído la crisis de la palma en la región?
11. ¿A raíz de la crisis de la palma usted ha recibido orientación y apoyo institucional? ¿De quién?
12. ¿Qué cambios drásticos se han producido al interior de la familia a raíz de la crisis de la palma?

**III. ENTREVISTA DIRIGIDA A LA POBLACIÓN DEL MUNICIPIO DE PUERTO WILCHES  
(COMERCIANTES)**

**1. DATOS PERSONALES**

Entrevista No. \_\_\_\_\_ Fecha \_\_\_\_\_

Nombre del entrevistado \_\_\_\_\_

No. De Cedula \_\_\_\_\_

Nombre del lugar de Residencia: \_\_\_\_\_

Teléfono: \_\_\_\_\_

Tiempo en el sector \_\_\_\_\_ Sexo: \_\_\_\_\_, Edad: \_\_\_\_\_

Estado Civil: Soltero/a. \_\_\_\_, Casado/a. \_\_\_\_ Unión Libre. \_\_\_\_ Viudo/a. \_\_\_\_

**PREGUNTAS DIRIGIDAS A LOS COMERCIANTES DE LA ZONA DEL MUNICIPIO DE PUERTO  
WILCHES**

**CARACTERÍSTICAS SOCIO-ECONÓMICAS**

1. ¿Qué negocio tenía cuando estaba en auge el cultivo de palma de aceite?
2. ¿Cuál era el ingreso promedio mensual que le generaba el negocio?  
Entre \$500.000 y \$1'000.000 \_\_\_\_ Entre \$1'000.000 y \$2'000.000 \_\_\_\_  
Entre \$2'000.000 y 4'000.000 \_\_\_\_ Entre \$4'000.000 y \$7'000.000 \_\_\_\_ Otra cantidad: \_\_\_\_
4. ¿Qué beneficios le generaba a Usted la palma de aceite?
5. ¿Cómo afectó la pudrición de cogollo en la palma la economía de su negocio?
6. ¿En qué situación está su negocio a raíz de la crisis de la palma?
7. ¿Por qué cree que su negocio no prosperó?
9. ¿Qué otros factores cree que ha afectado la economía de la zona?
10. ¿Cómo era la zona de Puerto Wilches, en cuanto a seguridad, antes de presentarse la enfermedad pudrición del cogollo?
11. ¿Cuándo usted tenía su negocio, obtenía capacidad de ahorro?
12. ¿Qué cambios drásticos se han producido al interior de su familia a raíz de la crisis económica?

**IV. ENTREVISTA ESTRUCTURADA DIRIGIDA A LA POBLACIÓN DEL MUNICIPIO DE PUERTO WILCHES (EX TRABAJADORES DE LAS EMPRESAS PALMERAS)**

**1. DATOS PERSONALES**

**Entrevista No.** \_\_\_\_\_ **Fecha** \_\_\_\_\_

Nombre del entrevistado \_\_\_\_\_

No. De Cedula \_\_\_\_\_

Nombre del lugar de Residencia: \_\_\_\_\_

Teléfono: \_\_\_\_\_

Tiempo en el sector \_\_\_\_\_ Sexo: \_\_\_\_\_, Edad: \_\_\_\_\_

Estado Civil: Soltero/a. \_\_\_\_, Casado/a. \_\_\_\_ Unión Libre. \_\_\_\_ Viudo/a. \_\_\_\_

**PREGUNTAS DIRIGIDA A LOS TRABAJADORES QUE ESTUVIERON VINCULADOS A LAS EMPRESAS PALMERAS - MUNICIPIO DE PUERTO WILCHES**

**CARACTERÍSTICAS SOCIO-ECONÓMICAS**

1. ¿A qué empresa palmera estaba vinculado(a) o con cual palmicultor trabajaba?
2. ¿A qué actividad se dedicaba en la empresa palmera?
3. ¿Cuánto era el ingreso promedio mensual que le generaba la actividad que desempeñaba en la empresa palmera?
4. ¿Qué beneficios le generaba su empleo?
5. ¿Hace cuánto tiempo se encuentra desempleado?
6. ¿Quién asume la responsabilidad económica de mantener el hogar?
7. ¿Hoy en día a que actividad se dedica para subsistir?
8. ¿Hoy en día cuál es su ingreso promedio mensual?
9. ¿Sus ingresos actuales le permite cubrir sus necesidades básicas? ¿Cuáles necesidades?
10. Por información de la comunidad algunas personas se han desplazado a otras zonas a buscar nuevas oportunidades de empleo, ¿Usted sabe a dónde migraron y a que están dedicados?
11. ¿Usted cree que la resiembra de la palma volverá a reactivar la economía de la región?

## ¿CÓMO VE EL FUTURO DE PUERTO WILCHES?

### Percepción de Estabilidad Económica

1. Cree que las oportunidades de empleo en el municipio de Puerto Wilches:  
Aumenten:\_\_\_ Disminuyan:\_\_\_ Igual\_\_\_
2. ¿Cómo ha variado el ingreso de su hogar en los últimos 12 meses?  
Bajo: \_\_\_ Subió: \_\_\_ Igual:\_\_\_
3. ¿Qué espera respecto del ingreso de su hogar durante los próximos 12 meses?:  
Subirá\_\_\_ Bajaré\_\_\_ Igual\_\_\_
4. La situación de su hogar en materia de deudas es:  
Complicada: \_\_\_ Medianamente complicada: \_\_\_ Sin problemas:\_\_\_
5. Su percepción de las condiciones laborales actuales es de:  
Estabilidad Laboral:\_\_\_ Inestabilidad Laboral:\_\_\_ Pago por Oficio:\_\_\_
6. ¿Ha considerado desplazarse a otros municipios y/o abandonar Puerto Wilches en busca de nuevas oportunidades laborales? Sí \_\_\_ No\_\_\_
7. ¿En qué otras alternativas de ingreso diferentes a la siembra de palma de aceite ha pensado? \_\_\_\_\_  
\_\_\_\_\_
8. ¿Cuál cree que sea el problema más importante del municipio?:  
Seguridad ciudadana:\_\_\_ Sistema de educación y cultura:\_\_\_ Sistema de salud:\_\_\_  
Bajos sueldos:\_\_\_ Pobreza:\_\_\_ Falta de empleo:\_\_\_ Transporte público:\_\_\_  
Aumento del costo de vida:\_\_\_ Alcoholismo y Drogadicción:\_\_\_  
Falta de confianza en autoridades o políticos:\_\_\_

## **Anexo B. Artículo FEDEPALMA frente al cierre de oleaginosas las brisas.**

"La compañía, fiel a su compromiso con la responsabilidad social empresarial, contribuyó a dar vida a la Fundación Fruto Social de la Palma, modelo de concertación entre comunidad, sector palmero y socios estratégicos, que ha promovido la realización de exitosos proyectos sociales que son ejemplo a seguir para el sector", señaló Jens Mesa Dishington, Presidente Ejecutivo de Fedepalma.

**Bogotá, 27 de noviembre de 2013**

Como un lamentable desenlace que consterna al gremio palmicultor, calificó el Presidente Ejecutivo de Fedepalma, Jens Mesa Dishington, la liquidación de Oleaginosas Las Brisas, al tiempo que hizo un llamado a la reflexión al Gobierno Nacional y a la opinión pública en general, sobre las causas que llevaron al cierre definitivo de la empresa, asegurando que hay elementos que deben ser objeto de análisis para, en el futuro, no repetir errores que tienen dramáticas consecuencias.

Oleaginosas Las Brisas S.A., con 52 años de existencia, está ubicada en Puerto Wilches, Santander y ha sido considerada una de las empresas insignia de la palmicultura colombiana.

En primera instancia, la incidencia de la Pudrición del cogollo, (PC) fue devastadora, al punto que se perdieron 3.200 hectáreas sembradas con palma de aceite y así mismo 500 empleos directos. Ya en la zona, las cifras superan las 35.000 hectáreas afectadas (Puerto Wilches, Santander, y Cantagallo, Bolívar) por la enfermedad en medio de unas condiciones sociales deterioradas por factores de diversa índole.

"En este punto, hay que tener en cuenta que desde hace décadas, antes de la aparición de la PC, esta zona geográfica ha afrontado una compleja situación sindical y de orden público, que ha dificultado la marcha normal de los negocios. Por lo tanto, no puede desconocerse que el tema sindical le impuso a las empresas una carga económica muy onerosa que con el tiempo se volvió impagable", recalcó el dirigente gremial.

La coyuntura sanitaria y financiera de Las Brisas se agravó con el paro ilegal de actividades en la zona palmera del Magdalena Medio en 2011, cuando no se pudieron hacer los controles adecuados a la enfermedad por espacio de 60 días de parálisis, que también significaron pérdidas que superaron los \$100.000 millones para los empresarios y más de \$15.000 millones para los trabajadores que dejaron de percibir su salario y sus familias.

No obstante, con motivo de estos paros ilegales, a los palmeros les quedó la percepción de que el Gobierno Nacional no fue claro con la reglamentación de las Cooperativas de Trabajo Asociado, lo cual le dio pie al sindicato de Sintrainagro para que obstaculizara la operación de las mismas y se presionara por

la prohibición de este esquema.

Rememorar este escenario no tiene otro objeto que demostrar que la empresa ha estado sometida a fuertes presiones tanto sanitarias, como sindicales, lo que derivó en su inviabilidad económica de hoy.

Jens Mesa Dishington expresó que este proceso fue aún más grave cuando le fueron impuestas las multas a Oleaginosas Las Brisas, cinco Cooperativas de Trabajo Asociado y una empresa de servicio temporal por parte de la Dirección Territorial de Trabajo de Santander, por supuesta intermediación laboral, que ascendieron a \$11.600 millones, las cuales han sido demandadas por las partes afectadas.

Sin embargo, más allá de las dificultades propias de la palmicultura nacional como pueden ser el clima, las enfermedades, la productividad y los mercados, el caso de esta empresa demuestra cómo la ausencia de un marco favorable de seguridad jurídica puede llevar a la liquidación empresarial de un negocio proyectado en el largo plazo, orientado a generar bienestar a las comunidades rurales.