

**CARACTERIZACIÓN DEL PROCESO DE ERRADICACIÓN VOLUNTARIA DE
CULTIVOS ILÍCITOS EN EL MUNICIPIO DE SANTA ROSA DEL SUR ENTRE
1994 Y 2006**

CARLOS FERNANDO PINEDA CÁCERES

**UNIVERSIDAD INDUSTRIAL DE SANTANDER
FACULTAD DE CIENCIAS HUMANAS
ESCUELA DE ECONOMÍA Y ADMINISTRACIÓN
BUCARAMANGA**

2010

**CARACTERIZACIÓN DEL PROCESO DE ERRADICACIÓN VOLUNTARIA DE
CULTIVOS ILÍCITOS EN EL MUNICIPIO DE SANTA ROSA DEL SUR ENTRE
1994 Y 2006**

CARLOS FERNANDO PINEDA CÁCERES

**Trabajo de Grado realizado como requisito parcial para optar al título de
ECONOMISTA**

**Director:
Rafael Antonia Viana Barcelona**

**UNIVERSIDAD INDUSTRIAL DE SANTANDER
FACULTAD DE CIENCIAS HUMANAS
ESCUELA DE ECONOMÍA Y ADMINISTRACIÓN
BUCARAMANGA**

2010

TABLA DE CONTENIDO

	Pág.
1. INTRODUCCION	1
2. JUSTIFICACION	3
3. MARCO TEORICO	4
4. POLITICAS DE DESARROLLO ALTERNATIVO IMPLEMENTADAS EN LA REGION PARA LA ERRADICACION DE CULTIVOS ILICITOS	10
4.1. EL DESARROLLO ALTERNATIVO SEGÚN el modelo de ESTADOS UNIDOS.	13
4.2. DESARROLLO ALTERNATIVO DE LA UNION EUROPA, LABORATORIO DE PAZ.	17
4.3. UNA COMPARACION DE ENFOQUES	20
5. CARACTERIZACION SOCIAL Y ECONOMICA DEL MUNICIPIO DE SANTA ROSA DEL SUR.	31
5.1. SANTA ROSA DEL SUR	33
5.1.1. POBLACION	33
5.1.2. EDUCACION	37
5.1.3. SALUD	40
5.1.4. SERVICIOS PUBLICOS	45
5.1.5. FINANZAS PÚBLICAS	48
5.2. ACTIVIDAD ECONOMICA	52
5.3. RESULTADOS OBSERVADOS EN EL NÚMERO DE HECTAREAS CULTIVADAS DE COCA EN LA REGION.	56
6. RESULTADOS DE POLITICAS DE DESARROLLO ALTERNATIVO IMPULSADAS POR ESTADOS UNIDOS.	60
6.1. Programa de Familias Guarda Bosques	61

6.2. RESULTADO DE LA ESTRATEGIAS MILITARES, CRISIS HUMANITARIA EN LA REGION	63
6.2.1. DESPLAZAMIENTO FORZOSO	68
7. RESULTADOS DEL LABORATORIOS DE PAZ DE LA UNION EUROPEA	74
7.1. Asociación de Productores Agrícolas y Pecuarios del Sur de Bolívar. ASOCALIMA.	81
8. CONCLUSIONES Y RECOMENDACIONES	85
9. BIBLIOGRAFIA	89

LISTA DE CUADROS

	Pág.
Cuadro No 1: Comparación del enfoque de la Unión Europea y Estados U. con respecto al tema global.	21
Cuadro No 2: Comparación del enfoque de la Unión Europea y Estados U. con respecto al tema de desarrollo alternativo.	23
Cuadro No 3: Comparación del enfoque de la Unión Europea y Estados U. con respecto al tema erradicación forzosa.	25
Cuadro No 4: Comparación del enfoque de la Unión Europea y Estados U. con respecto al tema de cultivos ilícitos y conflicto armado.	26
Cuadro No 5: Comparación del enfoque de la Unión Europea y Estados U. con respecto al tema de gobernabilidad.	29

LISTA DE TABLAS

	Pág.
Tabla No 1: Población de los municipios del MM, 1993 y 2005.	31
Tabla No 2: Población urbana y rural 1993 Vs 2005 Municipio Santa Rosa del Sur. Región del Magdalena Medio.	35
Tabla No 3: Cobertura del servicio de acueducto en Sata Rosa del Sur.	46
Tabla No 4: Cobertura del servicio de alcantarillado en Sata Rosa del Sur.	47
Tabla No 5: Cobertura del servicio de energía en Sata Rosa del Sur.	48
Tabla No 6: Regalías y la participación en el Ingreso Municipal.	53
Tabla No 7: Producción agrícola de Santa Rosa del Sur, 2005.	54
Tabla No 8: Hectáreas de coca Cultivadas en los municipios del Magdalena Medio.	57
Tabla No 9: Cultivos Ilícitos por departamento y aspersion aérea.	60
Tabla No 10: Contratos del Programa de Familias Guarda Bosques por departamento.	62
Tabla No 11: Hectáreas cultivadas de coca por departamento.	63
Tabla No 12: Recepción y expulsión de hogares Sur del Bolívar.	71

LISTA DE FIGURAS

	Pág.
Figura No 1: Georreferenciación de los principales cultivos de Santa Rosa del Sur.	55

LISTA DE GRAFICAS

	Pág.
Grafica No 1: ICV y NBI Municipio de Santa Rosa del Sur	36
Grafica No 2: Alumnos Matriculados por año en zona Urbana y Rural del Municipio desde 1998 hasta el 2006.	37
Grafica No 3: Docentes por año en zona Urbana y Rural del Municipio desde 1998 hasta el 2006.	39
Grafica No 4: Numero de alumnos por docente en zona Urbana y Rural del Municipio desde 1998 hasta el 2006.	39
Grafica No 5: Tasa de Mortalidad anual, por cada 100 mil habitantes de la region del Magdalena Medio, desde año 2000 hasta el 2007.	41
Grafica No 6: Defunciones, población entre 15 y 44 años, municipios de la región del Magdalena Medio entre 2000 y 2007.	43
Grafica No 7: homicidios cometidos en el municipio de Sata Rosa del Sur entre los años 2000 y 2006.	44
Grafica No 8: Comportamiento de las Transferencias en Santa Rosa del Sur.	49
Grafica No 9: Ingresos de Santa Rosa del Sur.	50
Grafica No 10: Producción de kilogramos de cocaína por año en Santa Rosa del Sur.	59
Grafica No 11: Responsabilidad de Homicidios en Santa Rosa del Sur.	68

RESUMEN

TITULO: CARACTERIZACIÓN DEL PROCESO DE ERRADICACIÓN VOLUNTARIA DE CULTIVOS ILÍCITOS EN EL MUNICIPIO DE SANTA ROSA DEL SUR ENTRE 1994 Y 2006*

AUTOR: CARLOS FERNANDO PINEDA CÁCERES**

PALABRAS CLAVES: Caracterización, Santa Rosa del Sur, Cultivos ilícitos, Desarrollo Alternativo, Laboratorio de Paz, Crisis humanitaria, Asociaciones Campesinas.

CONTENIDO:

El siguiente documento está basado en una caracterización social y económica de un proceso de erradicación voluntaria de cultivos ilícitos en el municipio de Santa Rosa del Sur entre 1994 y 2006, tiempo en el cual el Gobierno Nacional en colaboración extranjera ha desarrollado una serie de estrategias, que dependen del enfoque de Estados Unidos y su plan de Desarrollo Alternativo y la Comunidad Europea y su Laboratorio de Paz.

El enfoque que maneja cada uno es diferente en varios temas como, estrategia militar, derechos humanos, erradicación forzosa, fumigación con glifosato e inversión social, pero buscan el mismo objetivo, la sustitución de cultivos ilícitos.

Este análisis busca resaltar el impacto real de este tipo de estrategias sobre la población del municipio de Santa rosa del Sur, observando variables como población, educación, salud, servicios públicos, finanzas publicas, actividad económica y otras.

La investigación concluye que ambos tipos de estrategias generaron una disminución clara de cultivos ilícitos en la región de sur de bolívar, pero los efectos sociales y económicos más relevantes y efectivos son los desarrollados por la comunidad europea y su Laboratorio de Paz, debido en gran parte a sus tres líneas estrategias basadas en el respeto por la vida digna y desarrollo sostenible, por el contrario la colaboración de Estados Unidos solo ha generado espacios de violencia donde los más afectados son la población campesina.

* Trabajo de grado

** Facultad de Ciencias Humanas, Escuela de Economía. Director: Rafael Antonia Viana Barcelona.

SUMMARY

TITLE: Characterization of the voluntarily eradication process of illicit cultivation at Santa Rosa del Sur town, from 1994 to 2006*

AUTHOR: CARLOS FERNANDO PINEDA CÁCERES**

CLUE WORDS: Characterization, Santa Rosa del Sur town, illicit cultivation, alternative development, Peace laboratory, humanitarian crisis, associations of country people.

CONTENT:

The following paper is base on a social and economic characterization of a voluntarily eradication process of illicit cultivation at Santa Rosa del Sur town from 1994 to 2006, during this time the national government with some foreign collaboration has developed some strategies that depend on The United States approach, also the alternative development plan, and the European community with their peace laboratory.

The approaches that are use by each movement are very different in topics as military strategy, human rights, forced eradication, spraying of glifosato and social changes, but all of them are pointed to get only one objective, the situation about illicit cultivation.

This analysis looks for high out the real impact of this kind of strategies over the population from Santa Rosa del Sur town, observing the variables of population, education, health, public services, public finances, economic activities, etc.

The investigation concludes in the idea that both types of strategies generated an illicit cultivation decrease in the Sur de Bolivar region, but the social and economic effects are develop by the European community and the peace laboratory, because of their three strategies lines base on the respect of a dignity life and the sustainable development, but on the contrary the collaboration of the Unite States has generate some violence spaces where the most affected people are the country people population.

* Trabajo de grado

** Facultad de Ciencias Humanas, Escuela de Economía. Director: Rafael Antonia Viana Barcelona.

1. INTRODUCCIÓN

Los cultivos ilícitos, entre los cuales se destaca el de la coca, generan problemas sociales diversos, tales como la violencia, el cual se puede considerar como el más importante, los cultivos de coca siempre vienen acompañados de grupos armados ilegales que, en la mayoría de los casos generan o desencadenan escenarios de desplazamiento donde los más afectados son las familias campesinas.

La violación de derechos humanos, desapariciones, falsos positivos, ejecuciones extra judiciales, son algunas constantes que rodean los cultivos ilícitos que terminan degradando el tejido social, económico y político.

El municipio de Santa Rosa del Sur hace parte de una región denominada, Magdalena Medio (MM), es una zona rica en recursos naturales, sobre todo de tipo mineral, como el oro y plata, además de tierras fértiles propicias para cultivar, pero se encuentra alejado de centros urbanos, siendo el más cercano Barrancabermeja¹, donde el único medio de exceso es fluvial y la incursión de actores violentos, ha definido la implementación de cultivos ilícitos en gran parte del transcurso de su historia².

¹ Para llegar a Santa Rosa del Sur desde Barrancabermeja se debe tomar transporte acuático o chalupa tres horas y luego media hora en automóvil, para llegar.

² MACHADO, C. Absalón; BRICEÑO M. Luis Hernando. DIAGNOSTICO AGROPECUARIO Y RURAL DEL MAGDALENA MEDIO, Programa de Desarrollo y Paz del Magdalena Medio, Unidad Agropecuaria. Santafé de Bogotá D.C., Mayo 1996 Pág. 75.

Desde principios de los noventa el gobierno nacional ha implementado una serie de estrategias que buscan la sustitución voluntaria de cultivos ilícitos por otras actividades lícitas.

Principalmente existen dos tipos de estrategias o metodologías utilizadas en la erradicación de la coca, pero ambas buscan el mismo objetivo. Un primer punto de vista desarrollado por Estados Unidos y se caracteriza por ser una combinación de estrategias militares y de inversión social. La erradicación por fumigaciones con glifosato, erradicación manual, y el uso de Fuerzas Armadas, son combinadas con políticas de inversión social. Esta estrategia tiene su marco legal en el plan Colombia.

El otro enfoque es el Desarrollo Alternativo implementado por la Comunidad Europea, los procesos de cambio de cultivos no son tan repentinos y están acompañados de estrategias donde son más relevantes a aspectos sociales, como el respeto a la vida digna. Esto se logra mediante la generación de espacios concertados de inversión que apoyen estrategias económicas que busquen la paz, el respeto a los derechos humanos. La colaboración de la Unión Europea hacia Colombia, para la erradicación de cultivos ilícitos, está reglamentada por medio de los Laboratorios de Paz y tienen influencia en la región del Magdalena Medio desde la mitad de la década de los noventa.

Los dos tipos de estrategias mencionadas afectaron el entorno social y económico de los habitantes de la región, logrando la creación de espacios con características muy particulares que permitieron la sustitución voluntaria de cultivos ilícitos.

2. JUSTIFICACIÓN

Las dos metodologías de Desarrollo Alternativo implantadas en la región del Magdalena Medio para la erradicación de cultivos ilícitos, buscan el mejoramiento de las condiciones económicas y sociales desde la década de los noventa. Para entender a fondo los resultados del proceso en el municipio de Santa Rosa del Sur, debe hacerse una caracterización socioeconómica y encontrar la incidencia real de cada estrategia en la sustitución de cultivos.

El municipio de Santa Rosa del Sur presenta unas características geográficas y ambientales que ha despertado recientemente el interés nacional para convertirlo en un eje de producción energético, minero y de biodiversidad³, pero debido a los cultivos de coca y el abandono por parte del estado en gran parte de su historia, se generaron espacios en su mayoría violentos y trágicos, que afectaron de forma negativa las relaciones sociales.

Colombia desde la década de los noventa ha implementado dos tipos de modelo de Desarrollo Alternativo para la sustitución de cultivos ilícitos, se debe caracterizar su incidencia real en la región del Magdalena Medio, entender las consecuencias y las causas, para encontrar las dinámicas sociales y económicas que afectan el comportamiento de los habitantes de la región.

³ CASTILLA; GÓMEZ, PAOLA ANDREA. Minería, Petróleo, Energía y Multinacionales. Magdalena Medio: generador de riqueza y energía nacional. OPI pág. 10.

3. MARCO TEÓRICO

Para la realización del análisis se tiene como primer referente los argumentos propuestos por Albert O. Hirschman, en su libro *La Estrategia Del Desarrollo Económico*, donde el desarrollo debe ser visto como un fin o propósito, es decir, una situación que lleva a la sociedad a un mejor estado de bienestar. La búsqueda del desarrollo implica una serie de prerrequisitos, y condiciones que solo se generan dentro de un marco de dinámicas económicas propias del desarrollo⁴.

Hay que resaltar de su teoría, el papel trascendental de la inversión y de los desequilibrios en la demanda. La inversión no se genera por un aumento en el ingreso marginal sino por las oportunidades de inversión⁵. Es decir una inversión impulsada por el crédito, es una herramienta necesaria y fundamental para el crecimiento de nuevas empresas que generen un mayor nivel de ingresos y por ende un excedente que puede ser ahorrado. Pero, debe tenerse presente que la inversión debe estar ligada a un límite que no supere las capacidades ambientales.

Los desequilibrios económicos generados por las políticas de desarrollo, deben ser una constante en las zonas subdesarrolladas (cuyos síntomas en una economía competitiva, son las pérdidas y las ganancias), la teoría del equilibrio queda totalmente descartada como una opción para generar crecimiento. Para explicar el papel de la inversión en los desequilibrios y la generación de desarrollo, Hirschman utiliza a Scitovsky para explicar de forma más clara.

⁴ HIRSCHMAN, ALBERT O. *La Estrategia Del Desarrollo Económico*. Fondo de cultura Económico, México, 1956. Traducción de María Teresa Márquez de Silva.

⁵ HIRSCHMAN, ALBERT O. *La Estrategia Del Desarrollo Económico*. Fondo de cultura Económico, México, 1956. Traducción de María Teresa Márquez de Silva. Pág. 46 y 47

“las utilidades son una señal de desequilibrio y su magnitud en condiciones de libre competencia puede considerarse como un índice aproximado del grado de desequilibrio, las utilidades en una industria libremente competitiva hace que se invierta en ella. La inversión, a su vez, tiende a eliminar las utilidades que la hicieron aparecer. La misma inversión puede provocar un aumento de las utilidades de otras industrias y, en esta medida, hará que el equilibrio se aleje...”⁶

También cabe resaltar temas importantes como las alternativas y estrategias de inversión, el papel trascendental que tiene el capital fijo y las actividades directamente productivas⁷.

Teniendo en cuenta que cada región tiene características sociales y económicas diferentes, Hirschman en su libro *estudios sobre Política Económica en América latina*, hace referencia a la forma como deben ser resueltos los problemas de subdesarrollo del país, para ello se debe tener presente la naturaleza del problema sus antecedentes y sus posibles soluciones. La manera como se resuelve tales problemas es única, surge como una necesidad y se denomina como el estilo nacional, el cual, quiere decir que, los problemas de una región tienen una solución que no puede encontrarse con ecuaciones lineales o con los principios de libre mercado, como se piensa en la mayoría de problemas⁸.

⁶ “Two Concepts of External Economies”, Pág. 148-9. tomado del libro: HIRSCHMAN, ALBERT O. La Estrategia Del Desarrollo Económico. Fondo de cultura Económico, México, 1956. Traducción de María Teresa Márquez de Silva. Pág. 73.

⁷ HIRSCHMAN, ALBERT O. La Estrategia Del Desarrollo Económico. Fondo de cultura Económico, México, 1956. Traducción de María Teresa Márquez de Silva. Pág. 83-104.

⁸ HIRSCHMAN, ALBERT O. Estudios Sobre Política Económica en América Latina. Aguilar 1964. Pág. 258.

De igual forma en el libro se afirma que el caso de Colombia es muy particular, dado que siempre ha estado sumergido en un contexto de violencia en temas como la agricultura. Los latifundios y la apropiación de tierras ilegalmente, son algunas constantes en la historia agraria que deben considerarse para realizar reformas de política económica importantes⁹.

Es así que, tener presente que la violencia es una constante y que sus efectos sobre la sociedad son trascendentales, de tal forma que llegan a cambiar el comportamiento económico, social y cultural de los habitantes. Hirschman, hace referencia al tema en su libro *El Avance en Colectividad, Experimentos Populares en América Latina*, donde se resalta que las personas pueden verse víctimas de agresiones y que tales agresiones conducen al desarrollo de la solidaridad y, con el tiempo, a la acción conjunta de la solución del problema¹⁰.

Allí también se resalta el término de “energía social” y su renovación, como el motor de la acción cooperativa, el cual está influenciado por experiencias anteriores de acción solidaria conjunta más radicales que no tuvieron los resultados esperados, es decir un tipo especial de secuencia, de renovación de energía social¹¹, que trascienden en el tiempo y son los causantes de estrategias de desarrollo alternativo.

Otros autores que hacen referencia al tema son Edgar Owens y Robert Shaw, en su libro sobre las *Reconsideraciones de la Teoría del Desarrollo*, resaltan que una política para los agricultores en países en desarrollo de América Latina, tienden

⁹ Ibíd. Pág. 290.

¹⁰ HIRSCHMAN, ALBERT O. *El Avance en Colectividad Experimentos Populares en América Latina*. Fondo de Cultura Económica. Traducción de Juan José Utrilla. México. 1986. Pág. 40.

¹¹ Ibíd. Pág. 57.

a favorecer equivocadamente a aquellos que tienen fácil acceso al mercado, créditos, a insumos de producción y que tienen formas de comunicación directa con el gobierno central oficial. Lo correcto sería según Owens y Shaw, que Todos los agricultores deberían tener acceso a los insumos de producción, al sistema financiero, al mercado y a los conocimientos agrícolas que puede mejorar el sector de la agricultura. Por otro lado, las limitaciones de esta teoría se basan, como lo comenta el libro, en un problema de desarrollo institucional¹².

Owens y Shaw también sostienen que el Estado mediante colaboración internacional (para evitar la corrupción), debe crear el conjunto de instituciones que organicen y administren los diferentes elementos de un sistema agrícola moderno, donde los más beneficiados sean la mayoría de los pequeños campesinos y que encuentre opciones rentables de producción agrícola diferentes a los cultivos coca¹³.

Por otro lado, un punto que se debe dejar claro es el papel de la cultura, la paz y la democracia para desarrollar verdaderas estrategias de Desarrollo Alternativo. El libro, *Cultura, Región y Desarrollo*, del Grupo de Investigación sobre Desarrollo Regional y Ordenamiento Territorial –GIDROT-, permite abordar el tema de la cultura como una serie de procesos de producción de bienes y servicios, una actividad económica, que tiene una oferta y demanda, con unos agentes y unas transacciones que derivan en ganancias y el desarrollo de bienestar¹⁴.

¹² OWENS, Edgar; SHAW, Robert. CONSIDERACIONES DE LA TEORÍA DEL DESARROLLO. Centro Regional de Ayuda Técnica. Agencia para el Desarrollo Internacional (AID). 1980. Pág. 113.

¹³ *Ibíd.* Pág. 120.

¹⁴ CULTURA DESARROLLO Y REGIÓN. Amado Guerrero Rincón, Elizabeth Patiño Ortiz, Nhora Roballo Orduña. Colección: Temas y Autores Regionales. Grupo de investigación sobre

Las características de identidad, tiempo y lugar le dan forma a la cultura de cada sociedad, pues es algo intrínseco a ella y una comunidad solo puede existir en tanto tenga una cultura. Teniendo en cuenta todas las connotaciones que brinda el enfoque de cultura como un bien, producto de actividades humanas, es necesario resaltar los productos culturales que puede generar una sociedad como lo es la del Magdalena Medio. La producción de bienes culturales debe estar enmarcada en un ámbito de respeto por la vida. El estado es una prueba irrefutable de la cultura de una sociedad y como tal debe proteger y estimular el Desarrollo regional¹⁵.

El Desarrollo Alternativo se entiende como toda actividad, componentes, propósitos y proyecto encargado de generar condiciones de vida agradables para el desarrollo integral de la sociedad regional. Es un enfoque diferente a la convencional, que mantiene una visión individualista, del *homo economicus*, pero introduce la idea de la solidaridad, redes sociales de apoyo y el individuo para resolver los problemas de necesidades, trabajo, producción, utilidad, mercado y otros. Se refiere a tener como eje fundamental a los individuos como un conjunto y la satisfacción de sus necesidades materiales e inmateriales¹⁶.

El Desarrollo Alternativo es aquel que permite un crecimiento económico, reflejado en un incremento en el ingreso, pero que también tiene presente el aumento del bienestar humano, entendido como la satisfacción de sus necesidades inmateriales, tales como la paz, la cultura y la libertad democrática.

Desarrollo Regional y Ordenamiento Territorial – GIDROT- Dirección Cultural. Universidad Industrial de Santander, UIS. EDICIONES. 2007. Pág. 30.

¹⁵ *Ibíd.* Pág. 40.

¹⁶ OWENS, Edgar; SHAW, Robert. CONSIDERACIONES DE LA TEORÍA DEL DESARROLLO. Centro Regional de Ayuda Técnica. Agencia para el Desarrollo Internacional (AID). 1980. Pág. 113.

Temas como la solidaridad social, herramientas de participación democráticas, organizaciones empresariales, derechos humanos, desplazados, espacios de ética y paz, son trascendentales y se enmarca en esta teoría del desarrollo Alternativo.

Por último, un aspecto importante que se debe tener de referente teórico, es la importancia del desarrollo regional y los actores que lo promueven, el libro DESARROLLO REGIONAL Propuestas y Desafíos, expone claramente cuáles son los roles dados por la fortalezas a los agentes responsables de la competitividad¹⁷. El desarrollo regional se presenta mediante la integración de los entornos, mediante la construcción de redes que permitan un mejor nivel de vida, partiendo de la identificación de problemas conjuntos, como la violencia¹⁸.

¹⁷ PINILLA, Miguel; CAMACHO, Jaime; GUERRERO, Amado; PRADILLA, Humberto; COTE, Claudia. DESARROLLO REGIONAL Propuestas y Desafíos. Centro de Estudios Regionales. Universidad Industrial de Santander. SIC Editorial Ltda. 2001. Pág. 53.

¹⁸ *Ibíd.* Pág. 59.

4. POLÍTICAS DE DESARROLLO ALTERNATIVO IMPLEMENTADAS EN LA REGIÓN PARA LA ERRADICACIÓN DE CULTIVOS ILÍCITOS

La historia resalta al Magdalena Medio como un Región abandonada por el estado, y habitada por grupos guerrilleros que han implantado cultivos ilícitos en municipios apartados tales como, Santa Rosa del Sur, los cultivos se han expandido de forma rápida.

Absalón Machado C. y Luis Hernando Briceño M. En 1996, realizaron un diagnóstico social y económicos de la región del Magdalena Medio. En el estudio, los autores afirmaron que las condiciones del campesino permitían una dedicación básica de subsistencia, sin generar excedentes que permitan mejorar su nivel de bienestar, lo que terminaba explicando la facilidad de expansión del cultivo de coca, debido a sus ventajas de volumen de producción, con respecto a las utilidades¹⁹.

Briceño 1996. Advirtió que los cultivos ilícitos no fueron el determinante de la colonización del sur de Bolívar en los años cincuenta, pero que si han estado presentes en las diferentes bonanzas de los ilícitos en las dos últimas décadas, es decir un poco más de 20 años²⁰.

Los cultivos ilícitos, degradan las actividades agrícolas y mineras, principalmente cuando la violencia es el común denominador, la mano de obra disponible es

¹⁹ MACHADO, C. Absalón; BRICEÑO M. Luis Hernando. DIAGNOSTICO AGROPECUARIO Y RURAL DEL MAGDALENA MEDIO, Programa de Desarrollo y Paz del Magdalena Medio, Unidad Agropecuaria. Santafé de Bogotá D.C., Mayo 1996 Pág. 50.

²⁰ *Ibíd.* Pág. 52.

utilizada en la siembra, recolección y producción de coca, vinculándolos dentro de un escenario que genera desplazamiento y asesinatos; además, hay poca credibilidad en productos tradicionales, por no ser tan rentables como la coca, llegando a establecer valores alrededor del dinero fácil, el consumismo y despilfarro²¹.

Los males que ha traído la coca a la región del sur de Bolívar, son incontables y abarcan diferentes campos de las ciencias humanas. Natalie Bartelt experta de la Cooperación Técnica Alemana (GTZ), explica que el problema se fundamenta en que las deficiencias en el desarrollo, crean problemas de drogas y a su vez obstaculizan el desarrollo humano y social sostenible²², lo que ha despertado el interés político internacional, en generar estrategias de desarrollo que permitan la sustitución de cultivos ilícitos.

La producción de coca dirigió a la población de Santa Rosa del Sur a conflictos violentos, causados por disputas territoriales y posiciones encontradas entre los frentes guerrilleros²³. En una entrevista a Concepción Mendoza, hija de unos de los cofundadores del municipio, asegura que tanto la guerrilla como los cultivos de coca, llegaron en los años setenta²⁴. Santa Rosa del Sur ha tenido en promedio más de 1000 hectáreas de coca sembradas durante los últimos 15 años²⁵.

²¹ Ibíd. Pág. 75.

²² Reflexiones sobre desarrollo alternativo, en los países del área andina. Fernando Larios y Fernando Hurtado. Septiembre 2004. comisión para el desarrollo y vida sin drogas-DEVIDA. Pág. 1

²³ MACHADO, C. Absalón; BRICEÑO M. Luis Hernando. DIAGNOSTICO AGROPECUARIO Y RURAL DEL MAGDALENA MEDIO, Programa de Desarrollo y Paz del Magdalena Medio, Unidad Agropecuaria. Santafé de Bogotá D.C., Mayo 1996 Pág. 75.

²⁴ Entrevista a Concepción Mendoza, habitante del municipio de Santa Rosa del Sur. 2008.

²⁵ Estadísticas OPI. Programa de Desarrollo y Paz del Magdalena Medio.

En el aspecto ambiental, la producción de cocaína exige la ubicación en zonas poco visibles como los bosques, provocando la deforestación para la instalación del cultivo. Además, las toxinas desechadas como gasolina, ácido sulfúrico y otros, degradan el suelo y afectan finalmente las aguas, de una u otra forma²⁶.

Teniendo en cuenta lo anterior, en el municipio de Santa Rosa del Sur se ha definiendo una mentalidad de erradicar de sus tierras la coca y la violencia. Se ha establecido en la sociedad santarroseña, que la coca desencadena problemas importantes y por lo tanto debe ser erradicado totalmente si se quiere un desarrollo para la región.

Los actores internacionales que definen el direccionamiento del Desarrollo Alternativo y su papel en la solución del problema, ha tenido distintos matices que van desde la radical firmeza de utilizar la fuerza, propia de los Estados Unidos y su Plan Colombia, hasta la colaboración conjunta de la población donde los valores civiles son primero, propia de la Unión Europea.

Entonces se debe examinar en qué consiste los dos pilares de Desarrollo Alternativo, Haciendo un breve repaso sobre las políticas implantadas en la región, una comparación y por ultimo una caracterización sobre los resultados de este proceso.

²⁶ **KEITH R. SOLOMON.** Centre for Toxicology and Department of Environmental Biology, University of Guelph, Guelph, ON, N1G 2W1, Canada; **ARTURO ANADÓN.** Departamento de Toxicología y Farmacología, Facultad de Veterinaria, Universidad Complutense de Madrid, Avenida Puerta de Hierro, s/n, Madrid 28040, España; **ANTONIO LUIZ CERDEIRA.** EMBRAPA, Ministério de Agricultura, Jaguariuna, SP 13820-000, Brasil; **JON MARSHALL.** Marshall Agroecology Limited, 2 Nut Tree Cottages, Barton, Winscombe, Somerset, BS25 1DU, United Kingdom; **LUZ HELENA SANÍN** Department of Public Health Sciences, Faculty of Medicine, University of Toronto, Toronto, ON, M5S 1A8, Canadá Universidad Autónoma de Chihuahua e Instituto Nacional de Salud Pública, México. Pág. 142.

4.1. EL DESARROLLO ALTERNATIVO SEGÚN EL MODELO DE ESTADOS UNIDOS.

El primer tipo de estrategia que ha tenido influencia en el municipios de Santa Rosa del Sur es el Plan de Desarrollo Alternativo (PDA) que funciona con recursos del Plan Colombia y está sustentado por el Consejo Nacional de Política Económica y Social, en el documento CONPES 3218, el cual especifica cómo debe funcionar el Desarrollo Alternativo en Colombia para el periodo 2003-2006²⁷.

Entre los objetivos primordiales que maneja, esta la erradicación de los cultivos de coca y la prevención de nuevas áreas cosechadas, brindar alternativas estables de ingreso, empleo y valorización patrimonial a las familias campesinas vinculadas; Promover el desarrollo institucional y legitimación del estado, por ultimo apoyar el fortalecimiento del capital social, estimulando la organización y participación de la comunidad²⁸.

Se debe tener claro que esta estrategia de Desarrollo Alternativo está acompañado de una política de no tolerancia con los grupos armados al margen de la ley, generando un escenario de guerra entre el Ejército Nacional, FARC, ELN y Paramilitares, esto se debe a una concepción implantada por La Organización de los Estados Americanos (OEA) que en el 2003 en una declaración de seguridad para sus miembros, creo el nuevo concepto de seguridad hemisférica.

“[...] Las amenazas, preocupaciones y otros desafíos a la seguridad en el Hemisferio son de naturaleza diversa y alcance multidimensional, el concepto y los enfoques tradicionales deben ampliarse para abarcar amenazas nuevas no

²⁷ Consejo Nacional de Política Económica y Social. CONPES, 3218. 3 de marzo del 2003. DESARROLLO ALTERNATIVO 2003-2006. Pág. 3

²⁸ *Ibíd.* Pág. 3.

tradicionales, que incluyen aspectos políticos, económicos, sociales, de salud y ambientales ...”²⁹ Ampliando la definición tradicional de defensa de seguridad de los estados a partir de incorporación de nuevas amenazas que incluyen aspectos económicos, políticos, sociales, de salud y de ambiente, se podría decir que cualquier aspecto es considerado como una amenaza para los Estados Americanos³⁰.

Por lo tanto, esto permitió crear un contexto internacional idóneo para incremento de ayuda a Colombia, para la erradicación de cultivos ilícitos. En el año 1989, inicio la lucha contra las drogas, con la Iniciativa Andina para la lucha contra el narcotráfico, la cual fue destinada en un 90% para entrenamiento y capacitación de las fuerzas policíacas, para cumplir la ley y luchar contra el narcotráfico³¹.

Actualmente el Plan Colombia ha destinado más de 1300 millones de dólares y hasta la fecha son aproximadamente 4 mil millones de pesos, para la lucha contra el narcotráfico³², apoyando, también, la implementación de estrategias de sustitución de cultivos por alternativas sustentables y legales.

Se debe tener presente que el Plan Colombia fue pensado como un programa antinarcóticos, sin embargo, el 11 de septiembre de 2001, los ataques terroristas a

²⁹ 43 Sección II, Parr. 4, inc. i de la Declaración sobre seguridad en las Américas, Organización de los Estados Americanos, Conferencia Especial sobre Seguridad, México 27-28 2003, Disponible en: http://www.wola.org/security/declaracion_seguridad_americas_espaniol.pdf,

³⁰ FREEMAN Laurie. GASTON Chillier, Nuevo Concepto de Seguridad Hemisférica de la OEA: una amenaza en potencia. Un informe especial del programa de seguridad WOLA, Junio 2005. Pág.1.

³¹ De acuerdo a Ramírez Lemus, Stanton y Walsh, hacia el año 1997 tanto como el 90 por ciento de la ayuda de Estados Unidos para la lucha contra el narcotráfico estaba destinada a la policía para esfuerzos de interdicción de drogas y fumigación de cultivos ilegales. Ver Ramírez Lemus, Stanton y Walsh, en “Colombia: Un círculo vicioso de drogas y guerra”, en Drogas y Democracia en América Latina.

³² De acuerdo a Mónica Hirst, “la aprobación del Plan Colombia abrió las puertas para la presencia militar de Estados Unidos en Colombia que fue más que bienvenida por las fuerzas armadas de Colombia” Ver Mónica Hirst, “Seguridad Regional en las Américas”, en La Seguridad Regional en las Américas, Wolf Grabendors, Bogotá, 2003.

las torres gemelas y pentágono, dieron pie a que la asistencia para eliminar el narcotráfico fuera usado con fines contrainsurgentes, con el argumento de no distinguir entre los traficantes de drogas y los grupos al margen de la ley, pues todos reciben financiamiento de los cultivos de uso ilícito.

Por lo tanto, se justifica la intervención de las fuerzas armadas en temas que antes no eran de incumbencia y no requerían tales acciones, un nuevo concepto de seguridad, lo cual fue clave en la asignación de recursos internacionales para el Plan de Desarrollo Alternativo por medio del Plan Colombia y es el pilar de la relación existente entre coca-seguridad que maneja Estado Unidos para la erradicación de cultivos ilícitos.

El Consejo Nacional de Política Económica y Social CONPES 3218 en sus antecedentes pone al conflicto armado relacionado directamente con el aumento de cultivos ilícitos, como causa principal del deterioro social, económico y cultural.

El Plan de Desarrollo Alternativo PDA es una estrategia que ayuda a complementar el modelo de seguridad democrática, mediante la promoción de opciones lícitas de empleo e ingreso para las comunidades que se comprometan a mantener libre de coca a aquellas zonas que hayan sido objeto de erradicación previa³³.

De igual forma, el CONPES 3218 se reconoce que el PDA 2003-2006 tiene una visión diferente pues aspectos sociales, culturales y de tradición histórica tienen una mayor relevancia. Se concentra en la generación de condiciones y oportunidades lícitas para el empleo productivo y sostenible en el área rural, una revalorización del patrimonio natural y el servicio que este puede prestar a la

³³ CONPES 3218 3 de marzo del 2003. DESARROLLO ALTERNATIVO 2003-2006. Pág. 4.

sociedad, además y como parte complementaria, el programa busca fortalecer la parte institucional mediante acuerdos formales o informales con los demás sectores sociales.

Una vez que una vereda o comunidad campesina de Santa Rosa del Sur esté libre de cultivos ilícitos, el programa tiene dos componentes importantes y un tercero de tipo transversal, que ayudan a no reincidir en los mimos ilícitos.

En primer lugar están los proyectos productivos, que deben generar ingreso estable y suficiente para el sostenimiento del campesino. A corto plazo el PDA tiene una estrategia de seguridad alimentaria y flujo de caja, mediante cultivos que deben ser acordes con las características ecológicas y culturales de la región. Deben ser cultivos transitorios, pequeñas explotaciones pecuarias, las fincas también tendrán predios con cultivos variados que alimenten la familia y reduzcan los gastos en la medida que se puedan alimentar de lo que producen ellos mismos.

Los proyectos productivos de mediano y largo plazo (como cacao, caucho, palma de aceite, forestales productivos y otros arreglos agroforestales) tendrán el apoyo financiero inicial del estado, específicamente del fondo agropecuario de garantías³⁴.

El segundo pilar del PDA es el Programa de Familias Guarda Bosques. El objetivo es proteger y recuperar ecosistemas claves para la región, a cambio de una remuneración monetaria³⁵. El PDA genera conciencia a nivel comunitario por parte de las familias que se incorporan mediante el cuidado de la biodiversidad. Es

³⁴ *Ibíd.* Pág. 9

³⁵ *Ibíd.* Pág. 10

un pilar fundamental del programa de Acción Social y Cooperación Internacional de la Presidencia de la república y tiene como objetivo principal el mejoramiento de la calidad de vida de sus beneficiarios.

Por último, el tercer componente tiene que ver con el fortalecimiento institucional, desarrollo social y monitoreo. Es importante el acercamiento de las instituciones del Estado a las zonas más retiradas y marginadas por décadas, con el fin de hacer más certeras y efectivas las políticas implementadas para la erradicación³⁶.

4.2. DESARROLLO ALTERNATIVO DE LA UNIÓN EUROPA, LABORATORIO DE PAZ.

El otro pilar que rige en gran medida las Estrategias de Desarrollo Alternativo en la región del Magdalena Media es de la Comunidad Europea CE y los Laboratorios de Paz, que tiene como objetivo principal, la reconstrucción social y económica mediante el principio de respeto por la vida.

Los Laboratorios de Paz tienen justificada su aplicación mediante el documento CONPES 3395, donde el Concejo Nacional de Política Económica y Social resalta la importancia estratégica, desarrollada por la concepción financiera y no reembolsable de la Comunidad Europea³⁷. También se desarrollan por medio del programa de Acción Social de la Presidencia de la República y actúan en conjunto con los Programas Regionales de Desarrollo y Paz, que tienen como marco el

³⁶ CONPES 3218. 3 de marzo del 2003. DESARROLLO ALTERNATIVO 2003-2006. Pág. 11

³⁷ CONPES 3395. 17 de Noviembre de 2005. IMPORTANCIA ESTRATÉGICA DE LOS LABORATORIOS DE PAZ EN COLOMBIA DESARROLLADOS CON LA COOPERACIÓN FINANCIERA NO REEMBOLSABLE DE LA COMUNIDAD EUROPEA. Pág. 3

Plan Nacional de Desarrollo “hacia un estado comunitario” y que fueron creados con recursos del Banco Mundial en el año 2000³⁸.

Los Laboratorios de Paz soportan varias tesis, una de ellas es la idea fundamental y trascendental, de respetar la vida y una resolución pacífica de los conflictos sociales, la defensa de los derechos ciudadanos, fortalecimiento de organizaciones económicas sociales de base, promocionando las alianzas estratégicas público-privado³⁹.

El primer LP se llevo a cavo en el Magdalena Medio- LPMM de la siguiente manera:

“El primer laboratorio (CFE No. COL/B7-3100/2001/0094) firmado entre la República de Colombia y la CE el 25 de febrero de 2002, se desarrolla en 30 municipios del Magdalena Medio. Su duración es de 8 años (2002 – 2010) y cuenta con un presupuesto total de 42,2 € millones de euros (\$117,2 mil millones de pesos). La contribución financiera de la CE equivale al 82,43%, es decir la suma de \$ 34,8 € millones euros (\$ 96,6 mil millones de pesos). Por su parte, Colombia aporta la suma de \$7,4 € millones euros (\$ 20,6 mil millones de pesos)

³⁸ Santiago Camargo. Sub Director Técnico del Programa de Desarrollo y Paz del Magdalena Medio. Entrevista.

³⁹ CONPES 3395. 17 de Noviembre de 2005. IMPORTANCIA ESTRATÉGICA DE LOS LABORATORIOS DE PAZ EN COLOMBIA DESARROLLADOS CON LA COOPERACIÓN FINANCIERA NO REEMBOLSABLE DE LA COMUNIDAD EUROPEA. Pág. 7.

en calidad de contrapartida nacional, equivalente al 17,57% del monto total del Programa.⁴⁰”

Chris Patten⁴¹ anunció que el primer Laboratorio de Paz ayudaría a fortalecer el sistema de justicia en Colombia, es decir a las víctimas del conflicto, haciendo énfasis en los desplazados internos. En total son más 750.000 habitantes beneficiados con Laboratorio de paz en el MM⁴².

Los espacios humanitarios son la respuesta de los habitantes de la región ante la violencia que se desencadena por la lucha entre grupos armados. La respuesta de la comunidad afectada por el conflicto ha sido la afirmación de su dignidad desde la organización comunitaria y la autonomía ante los armados, con los valores de civilidad, es decir, el dialogo, resistencia activa y la búsqueda de la reconciliación.

Los procesos productivos sostenibles forman parte del propósito estratégico de fomentar y consolidar la ocupación productiva y sostenible del territorio por parte de los propios pobladores, para que estos alcancen un arraigo estable, digno y en condiciones de equidad social.

⁴⁰ Ibíd. Pág. 6

⁴¹ Christopher Francis Patten, Barón Patten de Barnes (n. el 12 de mayo de 1944 en Bath, Somerset) es un político conservador británico y Presidente del Grupo de la Reforma Tory. Responsable de las relaciones exteriores de la unión europea (1999-2004).

⁴² Programa de Desarrollo y Paz del Magdalena Medio, Observatorio de Paz Integral, OPI, resultados descritos en los informes anuales, descritos en agenda 2009.

4.3. UNA COMPARACIÓN DE ENFOQUES

Teniendo claro los actores y su papel en la erradicación de cultivos ilícitos, es necesario conocer las diferencias notorias entre el enfoque de seguridad-drogas que maneja Estados Unidos y la visión de Laboratorios de Paz de la Comunidad Europea (CE). Guiado por un texto de Ricardo Vargas Meza, sociólogo colombiano que permite resaltar algunas características, sobre el tema. Se debe aclarar que, si bien Vargas Meza utiliza las políticas de Alemania, son muy similares y engloban las ideas de la Unión Europea.

En el siguiente cuadro puede observarse de primera mano la diferencia en la implicación internacional sobre la criminalización de los actores. El enfoque de Estados Unidos y su influencia sobre las decisiones del Gobierno Nacional en capturar todo aquel que tenga vínculos con la producción de coca, no permite entender que las condiciones de pobreza y violencia, obligan al campesino a desarrollar actividades ilícitas.

La Comunidad Europea, por otro lado, asuma una posición no tan agresiva en términos de castigos por acciones ilegales, dado que concentra más sus esfuerzos en reconocer que la pobreza y la violencia son la causa principal de la expansión de los cultivos ilícitos y, por tanto, deben ser resueltos estos problemas, antes que criminalizar.

Cuadro No 1: Comparación del enfoque de la Unión Europea y Estados U. con respecto al tema global.

TEMA	ENFOQUE DE LA UNIÓN EUROPEA.	ENFOQUE DE LOS ESTADOS UNIDOS.
ENFOQUE GLOBAL	No hay un enfoque de seguridad sobre el tema de drogas, sobre todo en tratamiento del abuso y la producción.	La relación entre droga terrorismo es la base hoy de tratamiento del problema. Aquí se soporta la militarización de la estrategia contra drogas.
	No se comparte la criminalización de los pequeños productores.	En este ámbito se reconoce que la falta de desarrollo crea condiciones para el empoderamiento de los grupos terroristas.
		Se debe criminalizar a todos los productores, aunque en la práctica se busca incidir con programas para ellos, basados en erradicación previa.

Fuente: Ricardo Vargas Meza. Panelista. Cultivos de Uso Ilícito y Alternativas de Desarrollo: Experiencias y Aprendizajes en Colombia y el Área Andina. Observatorio de Paz Integral, Programa de Desarrollo y Paz del Magdalena Medio. 17 de mayo de 2005. Pág. 35-37.

De tal forma se puede observar dos maneras diferentes de ver un problema. El enfoque de la fuerza, el uso de las armas y la intimidación para alcanzar las metas, y el otro método que reconoce la falta de desarrollo y bienestar como la fuente de los cultivos ilícitos y los grupos armados.

En el siguiente cuadro se presenta una comparación con respecto a la idea de Desarrollo Alternativo que posee cada uno. Cabe resaltar el papel de la diversidad regional, étnica y cultural, como un punto importante en la solución del problema, Estados Unidos parece suprimir esta perspectiva de la cultura por una visión unánime de erradicación de cultivos ilícitos sin reconocer diferencias étnicas y regionales tan importantes en la solución de los problemas.

El marco teórico propuesto para la investigación, recalca la importancia de la cultura regional, como una actividad económica generadora de desequilibrios en la economía que pueden causar el desarrollo de una región, teniendo en cuenta que la región del Magdalena Medio posee una infinidad de culturas y etnias, es un factor que es entendido por la visión de la Comunidad Europea, mas no por la de Estados Unidos para generar la erradicación voluntaria de cultivos ilícitos.

Cuadro No 2: Comparación del enfoque de la Unión Europea y Estados U. con respecto al tema de desarrollo alternativo.

TEMA	ENFOQUE DE LA UNIÓN EUROPEA.	ENFOQUE DE LOS ESTADOS UNIDOS.
	Se parte de reconocer a la pobreza como el principal factor que desencadena los cultivos ilícitos, y más aun cuando no se ofrecen verdaderas alternativas.	Se parte de la base de que los cultivos ilícitos son una parte integral de la cadena de drogas y como tal deben ser criminalizados quienes cultivan.
DESARROLLO ALTERNATIVOS	Se reconoce la diversidad regional, étnica y cultural como base de los programas. Estos deben estar ajustados a esa diversidad.	Se aplica una formula homogénea basada en la erradicación previa de cultivos.
	El Desarrollo Alternativo debe desactivar esas causas sociales y económicas para que sea exitoso.	El DA debe contribuir a erradicar los cultivos y ayudar hacer sostenible la estrategia de contención del problema principalmente en la oferta.

Fuente: Ricardo Vargas Meza. Panelista. Cultivos de Uso Ilícito y Alternativas de Desarrollo: Experiencias y Aprendizajes en Colombia y el Área Andina. Observatorio de Paz Integral, Programa de Desarrollo y Paz del Magdalena Medio. 17 de mayo de 2005. Pág. 35-37.

El enfoque de la Comunidad Europea ve a la pobreza como el factor determinante de los cultivos ilícitos y Estados Unidos lo ve como el inicio de una cadena, que debe ser eliminado.

El siguiente cuadro tiene una importancia relevante, debido a la diferencia de enfoque sobre la utilización del glifosato como herramienta de erradicación. Para Estados Unidos es una acción contundente y no negociable, pero los efectos que puede traer para la población que habitan la región, aun no pueden ser calculados en su totalidad. Una aproximación sobre el efecto del glifosato sobre los seres vivos puede estar influenciado por agentes externos e internos que tienen intereses particulares.

La utilización del glifosato como herramienta principal de erradicación puede estar justificada en intereses particulares de monopolios encargados de su importación, que utilizan el pretexto de eliminar los cultivos ilícitos para mejorar su bienestar propio sin pensar en las verdaderas consecuencias sociales, económicas que acarrea el herbicida para los pobladores de las zonas donde se aplica.

Cuadro No 3: Comparación del enfoque de la Unión Europea y Estados U. con respecto al tema erradicación forzosa.

TEMA	ENFOQUE DE LA UNIÓN EUROPEA.	ENFOQUE DE LOS ESTADOS UNIDOS.
ERRADICACIÓN FORZOSA	No se está de acuerdo con la fumigación forzosa.	Las fumigaciones con glifosato son la herramienta principal para la reducción de cultivos ilícitos. Esta política no es negociable de ninguna manera.
	Puede afectar los mismos programas de DA.	
	El problema principal es crear condiciones de desarrollo que hagan sostenible las eventuales reducciones ingreso familiar.	

Fuente: Ricardo Vargas Meza. Panelista. Cultivos de Uso Ilícito y Alternativas de Desarrollo: Experiencias y Aprendizajes en Colombia y el Área Andina. Observatorio de Paz Integral, Programa de Desarrollo y Paz del Magdalena Medio. 17 de mayo de 2005. Pág. 35-37.

Un estudio de los efectos de erradicación de cultivos ilícitos mediante la aspersión aérea con el herbicida Glifosato (PECIG) en la salud humana y en el medio ambiente⁴³, revela que la toxicidad de Cosmo-Flux® y el Glifosato es mínima en personas y para la salud humana, pero revela que existen componentes químicos

⁴³ Estudio de los efectos del Programa de Erradicación de Cultivos Ilícitos mediante la aspersión aérea con el herbicida Glifosato (PECIG) y de los cultivos ilícitos en la salud humana y en el medio ambiente. Pág. 105

utilizados en los cultivos mismos que son más tóxicos que el Glifosato⁴⁴. El Glifosato es usado desde 1971 y en Colombia se utiliza para el control de la maleza.

En el aspecto ecológico el estudio internacional⁴⁵, concluyó que los riesgos para el ambiente por uso del Glifosato y el Cosmo-Flux® eran pequeños en la mayoría de las circunstancias, es decir, los efectos sobre los mamíferos y vida silvestre en general era despreciable, el único efecto considerable puede ser en algunos animales acuáticos silvestres.

Por último, estudio afirma que en comparación con la destrucción de la selva virgen por parte de cultivadores de coca, el Glifosato no produce daño considerable al medio ambiente⁴⁶.

El siguiente cuadro muestra las diferencias con respecto al tema de cultivos ilícitos y conflicto armado. En primera medida, los acontecimientos del 11 de septiembre sobre las torres gemelas y el pentágono, cambiaron el panorama internacional sobre los grupos armados al margen de la ley, permitiendo que sean juzgados de

⁴⁴ Informe preparado para la Comisión Interamericana para el Control del Abuso de Drogas (CICAD), División de la Organización de los Estados Americanos (OEA) Washington, D.C., Estados Unidos de América 31 de marzo de 2005. Pág. 106.

⁴⁵ **KEITH R. SOLOMON**. Centre for Toxicology and Department of Environmental Biology, University of Guelph, Guelph, ON, N1G 2W1, Canada; **ARTURO ANADÓN**. Departamento de Toxicología y Farmacología, Facultad de Veterinaria, Universidad Complutense de Madrid, Avenida Puerta de Hierro, s/n, Madrid 28040, España; **ANTONIO LUIZ CERDEIRA**. EMBRAPA, Ministério de Agricultura, Jaguariuna, SP 13820-000, Brasil; **JON MARSHALL**. Marshall Agroecology Limited, 2 Nut Tree Cottages, Barton, Winscombe, Somerset, BS25 1DU, United Kingdom; **LUZ HELENA SANÍN** Department of Public Health Sciences, Faculty of Medicine, University of Toronto, Toronto, ON, M5S 1A8, Canadá Universidad Autónoma de Chihuahua e Instituto Nacional de Salud Pública, México.

⁴⁶ *Ibíd.* Pág. 107.

manera más severa y justifica la utilización de acciones militares por parte del Estado, más violentas, lo que desencadena mas desplazamiento y pobreza.

Otro aspecto importante es sobre el nivel de importancia que tienen las estrategias de desarrollo alternativo para cada enfoque, pues para la visión de Estados Unidos es un complemento de la estrategia militar que ayuda a tener bajo supuesto control las zonas con cultivos ya erradicados, para la visión de la Comunidad Europea los grupos armados ilegales son un obstáculo, mas no se ve la utilización de fuerza militar como la solución idónea, en cambio utilizan estrategias de desarrollo alternativo sostenible pacificas como principal pilar de erradicación voluntaria de cultivos ilícitos.

Cuadro No 4: Comparación del enfoque de la Unión Europea y Estados U. con respecto al tema de cultivos ilícitos y conflicto armado.

TEMA	ENFOQUE DE LA UNIÓN EUROPEA.	ENFOQUE DE LOS ESTADOS UNIDOS.
CULTIVOS ILÍCITOS Y CONFLICTO ARMADO	Reconoce la presencia de los grupos armados en sitios de programa de DA.	Grupos armados colombianos son terroristas.
	Declaratoria como terrorista de los grupos armados colombianos en Europa.	Hoy es el punto de partida de la estrategia de seguridad, la cual busca desactivar las fuentes de financiación de estos grupos.
	Deterioro de la imagen de la guerrilla en Europa y Japón por una serie de secuestros y asesinatos.	DA se implementara como parte de la estrategia con miras hacer sostenible la terminación de esas fuentes de financiación de terroristas y desactivar causas sociales y económicas que aprovechan estos grupos.
		Articulación del DA con medidas de fuerza para complementar el logro de la meta.

Fuente: Ricardo Vargas Meza. Panelista. Cultivos de Uso Ilícito y Alternativas de Desarrollo: Experiencias y Aprendizajes en Colombia y el Área Andina. Observatorio de Paz Integral, Programa de Desarrollo y Paz del Magdalena Medio. 17 de mayo de 2005. Pág. 35-37.

Es totalmente claro que ambos puntos de vista reconocen a los grupos armados como un obstáculo para alcanzar el desarrollo económico y sostenible en la región.

Cuadro No 5: Comparación del enfoque de la Unión Europea y Estados U. con respecto al tema de gobernabilidad.

TEMA	ENFOQUE DE LA UNIÓN EUROPEA.	ENFOQUE DE LOS ESTADOS UNIDOS.
GOBERNABILIDAD	Se reconoce la necesidad de fortalecer descentralización y papel de municipios para programas de DA y el desarrollo local.	Gobernabilidad, transparencia forjan principios de cultura democrática que se reconocen como importantes para desactivar causas que manipula el terrorismo. Hace parte del poder blando de EU.

Fuente: Ricardo Vargas Meza. Panelista. Cultivos de Uso Ilícito y Alternativas de Desarrollo: Experiencias y Aprendizajes en Colombia y el Área Andina. Observatorio de Paz Integral, Programa de Desarrollo y

Por último se reconoce la importancia de las instituciones del gobierno y su responsabilidad en generar escenarios o condiciones propicias para el desarrollo integral de una sociedad pacífica.

El punto sobre la gobernabilidad aparentemente es muy similar en ambos enfoques, pero cada uno oculta un interés particular. Para el caso de Estados Unidos, se basa en asegurar dominio político sobre las instituciones del estado, para controlar y dirigir las políticas nacionales sobre los cultivos ilícitos y otros campos importantes de la economía. La Comunidad Europea por su parte busca la descentralización como excusa aparente para la creación de desarrollo regional, pero su verdadero interés se basa en la búsqueda de controlar ejes de producción

mineros y energéticos como el del Magdalena Medio, por medio de multinacionales.

5. CARACTERIZACIÓN SOCIAL Y ECONÓMICA DEL MUNICIPIO DE SANTA ROSA DEL SUR.

El Magdalena Medio es la connotación dada a la región del centro del país, de los 30 municipios que tienen de alguna manera influencia del río Magdalena, estos 30 municipios están distribuidos en 4 departamentos (Antioquia, Cesar, Bolívar y Santander)⁴⁷. Los cuales encierran una gran diversidad de culturas y entornos descritos a continuación.

En lo concerniente a la población, el Departamento Administrativo Nacional de Estadística, DANE tiene dos censo 1993 y 2005, donde se puede evaluar algunos aspectos importantes, entre ellos, la tasa de crecimiento anual promedio de la población. En la siguiente tabla puede observarse la población total de cada uno de los 30 municipios del MM en los dos años del censo, además posee información sobre la tasa de crecimiento anual promedio.

Tabla No 1: Población de los municipios del MM, 1993 y 2005.

⁴⁷ PROGRAMA DE DESARROLLO Y PAZ DEL MAGDALENA MEDIO, laboratorio de paz. Avance fase 2* primero la vida * Paola castillo*

MUNICIPIO	CENSO 1993 (POBLACIÓN TOTAL)	CENSO 2005 (POBLACIÓN TOTAL)	TASA DE CRECIMIENT O ANUAL PROMEDIO %	MUNICIPIO	CENSO 1993 (POBLACIÓN TOTAL)	CENSO 2005 (POBLACIÓN TOTAL)	TASA DE CRECIMIENT O ANUAL PROMEDIO %
Aguachica	64,147	82,335	2.2%	Puerto Parra	4,222	6,514	4.2%
Arenal	8,484	15,414	6.3%	Puerto Wilches	26,486	31,503	1.5%
Barrancabermeja	157,433	190,058	1.6%	Regidor	7,366	8,796	1.5%
Betulia	5,424	5,35	-0.1%	Rio Viejo	26,063	21,06	-1.5%
Bolívar	18,731	13,996	-1.9%	Rionegro	36,885	29,382	-1.6%
Cantagallo	6,084	7,811	2.2%	Sabana de Tor	17,831	19,772	0.8%
Cimitarra	20,948	34,293	4.9%	San Alberto	14,171	20,018	3.2%
El Carmen	11,825	18,098	4.1%	San Martín	14,392	17,312	1.6%
El Peñón	5,752	5,6	-0.2%	San Pablo	20,965	27,01	2.2%
Gamarra	10,362	14,472	3.1%	San Vicente	26,519	33,267	2.0%
La Gloria	15,491	14,586	-0.4%	Santa Rosa	21,466	34,015	4.5%
Landazuri	12,64	15,192	1.6%	Simacota	8,731	8,91	0.2%
Morales	22,227	18,523	-1.3%	Simití	19,063	18,418	-0.3%
Puerto Berrio	28,37	38,953	2.9%	Tiquisio	18,858	18,786	0.0%
Puerto Nare	13,104	16,69	2.1%	Yondó	8,824	15,097	5.5%

Fuente. DANE Censo 1993, 2005. Cálculos OPI - Adriana Paternina F

En el municipio de Santa Rosa del Sur, la tasa de crecimiento de población anual en promedio fue de 4.5% lo que refleja un incremento en la población considerable. Al compararlo con los otros municipios de la región, donde se presentan tasas negativas de crecimiento poblacional, se evidencia la existencia de factores sociales violentos que desencadenan desplazamientos de habitantes de municipios como Morales, Rio Viejo y Simiti, hacia Santa Rosa del Sur y Arenal.

Es decir, las tasas negativas de crecimiento poblacional, demuestra las existencias de características que generan hechos de desplazamientos forzados, provocando expulsión y recepción de población.

El Observatorio de Paz Integral OPI, del Magdalena Medio en su tercer informe sobre desplazamiento forzoso, da algunos argumentos de las causas de los desplazamientos presentes en la región. En el municipios de San Pablo el 17 de mayo del 2006 la comunidad denunció y se declaró en asamblea permanente por

las amenazas de muerte a Luis Enrique Ramírez, por personas al margen de la ley con supuesto apoyo de la fuerza pública⁴⁸.

Posteriormente en el mes de septiembre del mismo año, cerca de 1300 personas de las comunidades de las zonas mineras se movilizaron al casco urbano de Santa Rosa del Sur, luego de que presuntamente el ejército nacional asesinara al líder minero Alejandro Uribe Chacón, hecho ocurrido en la vereda Mina de Gallo jurisdicción de morales⁴⁹.

5.1. SANTA ROSA DEL SUR

El municipio de Santa Rosa del Sur está ubicado al sur del departamento de Bolívar, a 650 metros sobre el nivel del mar y con una temperatura promedio de 26 grados centígrados⁵⁰. Limita al norte con los municipios de Achí y Morales, al oriente con el municipio de Simití, al sur con el municipio de San Pablo y el departamento de Antioquia y al occidente con el municipio de Achí⁵¹.

5.1.1. POBLACIÓN

Al año 2005, el municipio de Santa Rosa del Sur contaba con una población de 34.015 habitantes de los cuales 20.023 se encuentran el sector rural es decir más

⁴⁸ Observatorio del Paz Integral OPI, Magdalena Medio. Revista No 3, Acción de Paz. Desplazamiento Forzado en el Magdalena Medio 2005-2006. Un problema que crece frente a una respuesta estatal insuficiente. Pág. 113.

⁴⁹ VER: Observatorio de Paz Integral. Boletín Mensual No. 18. Septiembre de 2006 (Www.opi.org.co)

⁵⁰ Santa Rosa Del Sur. "Nuestro Municipio- información General". Entrada 24 de enero 2008, consulta 11/11/2008. URL: <http://www.santarosadelsur-bolivar.gov.co/nuestromunicipio.shtml?apc=m111--&m=f>

⁵¹ SUAREZ, Silvia. Anuario Estadístico Del Magdalena Medio, Corporación de Desarrollo y Paz del Magdalena Medio, CDPMM. Pág. 50.

del 58%. En el año de 1993 la situación era contraria pues según censo del DANE de ese año la población de Santa Rosa del sur era de 21.466 ciudadanos de los cuales solo 4.942 vivían en la zona urbana, es decir solo el 23% y con un 77% de población rural⁵².

⁵² FUENTE. DANE: DEPARTAMENTO ADMINISTRATIVO NACIONAL DE ESTADÍSTICA. CENSO 1993, 2005.

Tabla No 2: Población urbana y rural 1993 Vs 2005 Municipio Santa Rosa del Sur. Región del Magdalena Medio.

POBLACIÓN URBANA Y RURAL 1993 Vs 2005 MUNICIPIO SANTA ROSA DEL SUR, REGION DEL MAGDALENA MEDIO										
MUNICIPIO	CENSO 1993					CENSO 2005				
	POBLACIÓN	URBANA	%	RURAL	%	POBLACIÓN	URBANA	%	RURAL	%
Santa Rosa	21.466	4.942	23,0%	16.524	77,0%	26.896	7.834	55,1%	6.390	44,9%

Fuente. DANE Censo 1993 y 2005

Existe un aparente cambio en la dinámica rural y urbana, donde se refleja un aumento significativo de la población urbana comprendiendo más del 50% de la población total. Lo que refleja una migración del campo a la ciudad debido a diferentes factores económicos y sociales, entre ellos está el desplazamiento forzoso por mano de grupos armado legales e ilegales, o también, por cambio de actividad económica.

Este aumento de la población urbana con respecto a la rural, requiere infraestructura necesaria para habitar de forma aceptable. En el boletín censal del DANE del año 2005, del municipios de Santa Rosa del Sur, refleja que del total de las viviendas del municipio el 94,6% son casas, de las cuales aproximada mente el 59% habitan 4 o menos personas por hogar⁵³, lo que demuestra características de infraestructura aceptables, que crecen a la par de la población.

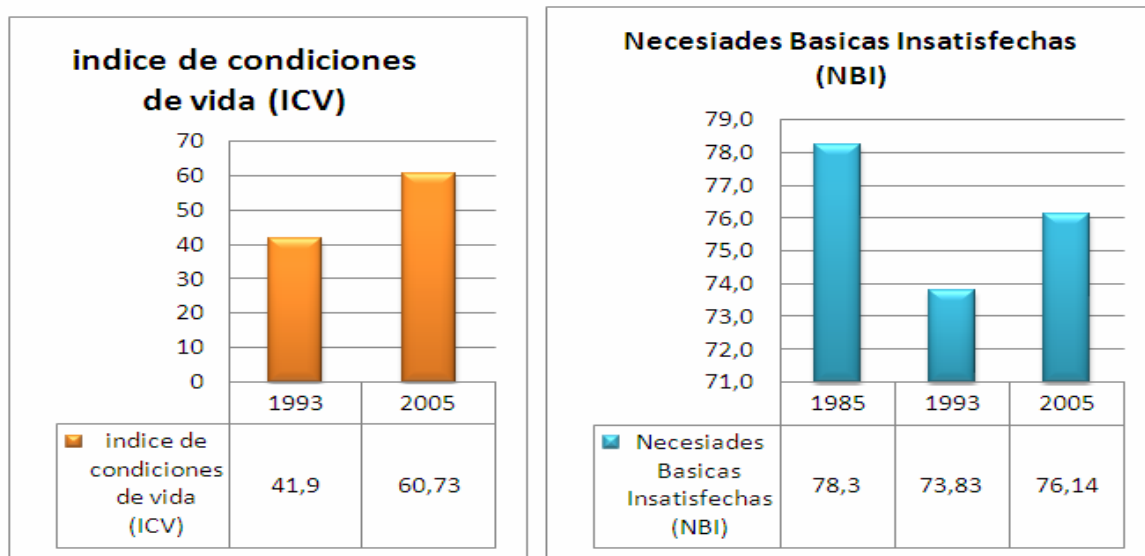
Lo anterior puede ser analizado mediante la observación de los niveles de bienestar de los habitantes del municipio, se analizó el Índice de Calidad de Vida,

⁵³ DANE: Boletín Censo General 2005. Perfil – Santa Rosa del Sur- bolívar.

ICV y el índice de Necesidades Básicas Insatisfechas NBI, haciendo una comparación del año 1993 y 2005. El ICV pasó de 41,9% al 60,73% lo que demuestra un gran avance teniendo en cuenta que otros municipios de la misma región como Barrancabermeja tuvieron un retroceso en el mismo periodo.

Grafica No 1: ICV y NBI Municipio de Santa Rosa del Sur

INDICE DE ICV Y NBI PARA EL MUNICIPIOS DE SANTA ROSA DEL SUR.



Fuente : DANE, Censo nacional de vivienda, año 1993 y 2005

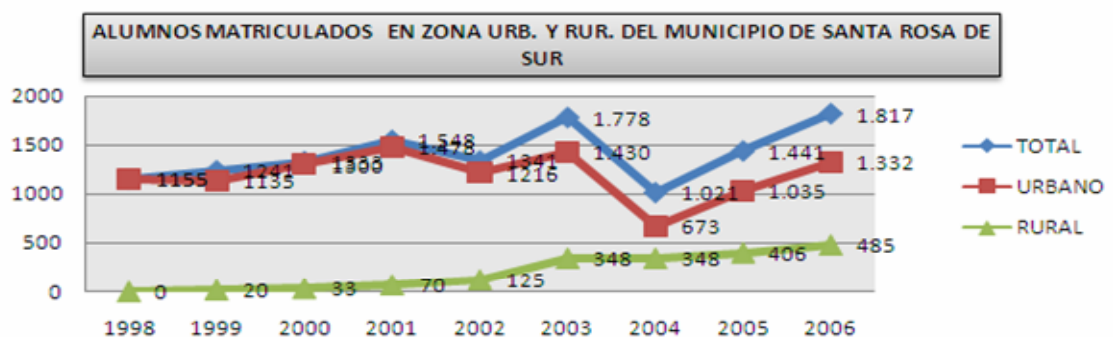
Para el caso de NBI como lo muestra el grafico se tienen datos más antiguos y si bien existe un retroceso de 1985 a 1993 vuelve aumentar para el año 2005 afirmando un aumento impositivo en el nivel de bienestar de los santarroseños, pero no superior al año de 1993.

5.1.2. EDUCACIÓN

En Santa Rosa del Sur, para el año 2005 el 84,5% de la población de 5 años sabe leer y escribir, el 43% de la población de 3 a 5 años asiste a un establecimiento educativo formal; el 85,6% de la población de 6 a 10 años y el 63,7% de la población de 11 a 17 años⁵⁴. Lo que refleja una buena cobertura en el nivel educativo de su población.

Para fines de la investigación, se recopiló información sobre el número de alumnos matriculados en colegios oficiales rurales, número de profesores por escuela en el área rural y establecimientos educativos (jornadas), toda la información está discriminada por zona urbana, rural y total. Los datos están disponibles desde 1998 hasta el 2006 y al ser vistos en gráficas, pueden dar referencia de un avance en el bienestar de la sociedad.

Gráfica No 2: Alumnos Matriculados por año en zona Urbana y Rural del Municipio desde 1998 hasta el 2006.



FUENTE: DANE, estadísticas de educación.

⁵⁴ DANE: Boletín, censo general 2005. Perfil, Santa Rosa del Sur, Bolívar.

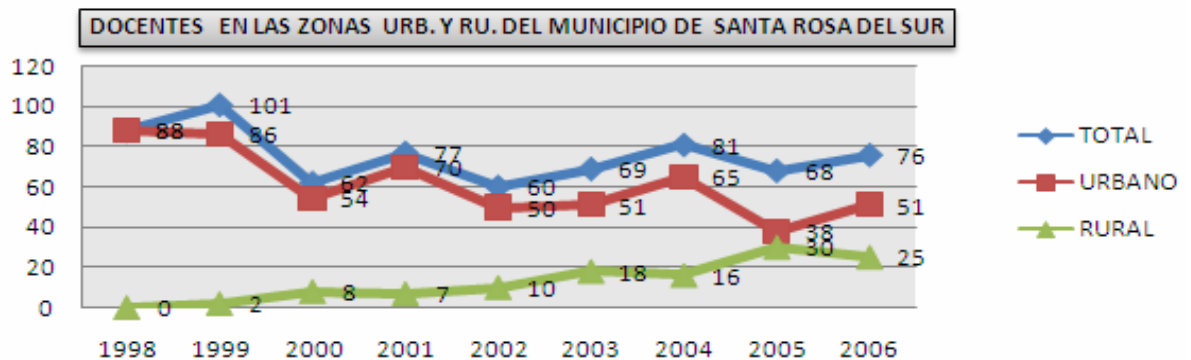
La grafica ilustra el numero de alumnos matriculados en el area rural y urbano de Santa Rosa del Sur, donde se muestra dos hechos trascendentales, un periodo donde se presenta un descenso significativo, de 1778 alumnos en el 2003 a 1021 en el 2004, es decir mas de 700 alumnos menos en el casco urbanos del municipio, lo cual puede ser causado por la demanda de actividades agricolas, donde la principal fuente de mano de obra son los jovenes de 13 a 18 años.

Tanto así que, en 2008 la oficina contra la Droga y el Delito del las Naciones Unidas con al apoyo del gobierno colombiano, desarrollo un informe sobre la estructura económica de las zonas donde hay presencia de cultivos de coca, entre la zonas estudiadas esta el Sur del Bolívar. El SISTEMA INTEGRADO DE MONITOREO CONTRA CULTIVOS ILICITOS 2008, SIMCI. Demuestra que en las zonas donde se encuentran los cultivos de coca, la mayor inversión se hace en la mano de obra, pues es necesaria en todas las etapas del cultivo, en preparación del terreno, siembre y mantenimiento. Esta mano de obra, proviene un 52% de la misma familia, Lo que puede explicar la deserción escolar⁵⁵.

La mejores condicones educativass de un municipio se reflaja tambien en el numero de docentes, tanto el area rural y urbana. La siguiente grafica contiene el numero de docentes por area, mostrando una clara tendencia descendente, de los 51 docentes urbanos en el 2003 pasa a 65 en el 2004 y desciende hasta 38 en el siguiente año.

⁵⁵ ESTRUCTURA ECONÓMICA DE LAS UNIDADES AGROPECUARIAS EN ZONAS DE INFLUENCIA DE CULTIVOS DE COCA. Región Sur de Bolívar y Región Nororiente. ACCIÓN SOCIAL Y UNODC, BOGOTÁ, 2008. PÁG. 61.

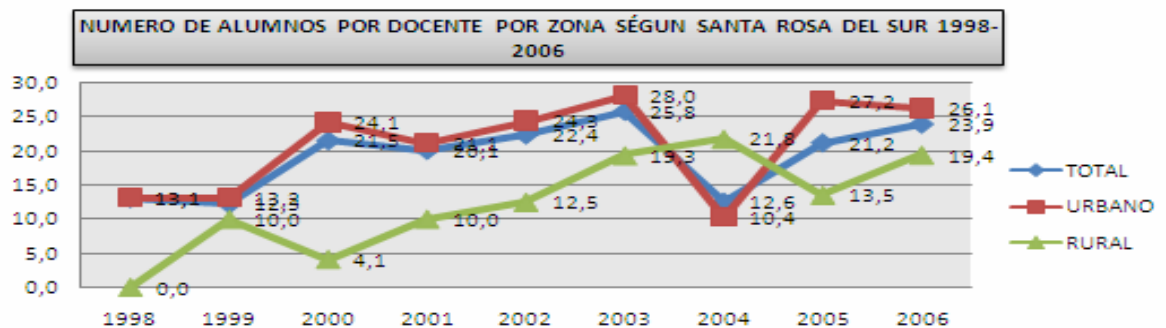
Grafica No 3: Docentes por año en zona Urbana y Rural del Municipio desde 1998 hasta el 2006.



FUENTE: DANE, estadísticas de educación.

Así pues, se puede calcular el número de alumnos por docentes en el área rural y urbano de Santa Rosa del Sur. Al igual que en los anteriores gráficos, se presenta cambios drástico de un año a otro.

Grafica No 4: Numero de alumnos por docente en zona Urbana y Rural del Municipio desde 1998 hasta el 2006.



FUENTE: DANE, estadísticas de educación.

El cambio más drástico se presentó en el 2004, se identifica una disminución del 48%, de alumnos por profesor, lo que refleja un aumento en el número de docentes acompañado de una deserción significativa de los alumnos, lo cual puede atribuirse a una mayor inversión en planta docente pero una gran deserción estudiantil.

Teniendo en cuenta lo anterior se puede concluir que la deserción escolar rural y urbana ha estado asociada con un acontecimiento económico que demanda mano de obra joven y barata.

5.1.3. SALUD

Los problemas sociales que se generan en zonas con presencia de cultivos ilícitos, pueden ser identificados en las condiciones de salud de sus habitantes. En un informe presentado por el Observatorio de Paz Integral OPI sobre las estadísticas demográficas del MM, se muestra que en las regiones donde existen cultivos de coca se presentan características especiales, en temas de mortalidad por homicidios provocados por la violencia y enfermedades de transmisión sexual (difundidas por una vida de ocio, derroche y falta de educación para prevenir su transmisión)⁵⁶.

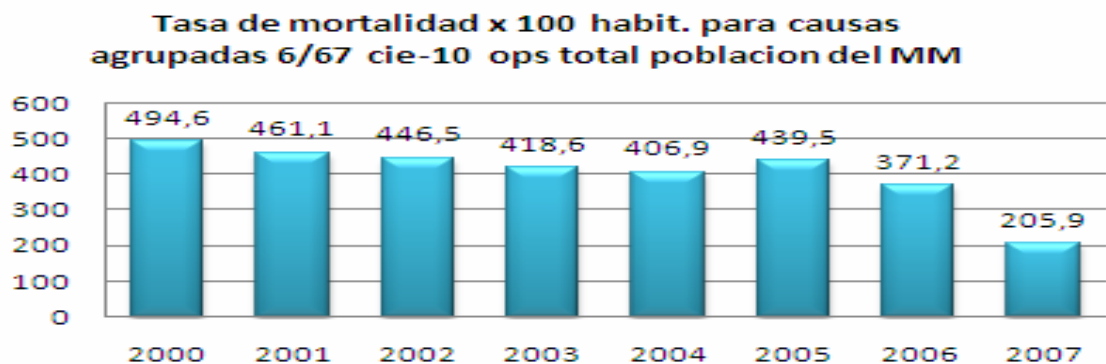
En primera medida, la base de datos demográficos de la región del MM está sustentada en registros vitales, los cuales permiten contar con un flujo de información que revela los cambios ocurridos en los niveles y patrones de mortalidad, proporcionando así una visión dinámica de la población. Los datos se

⁵⁶ Estadísticas Demográficas recopiladas por el OPI, 2008.

acopian en formatos que incluyen variables como: sexo, edad, lugar y fecha, tipo de defunción y causa de la muerte.

A nivel regional la tasa de mortalidad por cada cien mil habitantes entre el periodo 2000-2007, demuestra tener una tendencia decreciente con un leve repunte en el 2005, llegando a su menor valor en el año 2007 con una tasa de 205,9 muertos por cada 100 mil habitantes.

Grafica No 5: Tasa de Mortalidad anual, por cada 100 mil habitantes de la region del Magdalena Medio, desde año 2000 hasta el 2007.



Fuente: Observatorio De Salud Publico De Santander 2006, DANE, Cálculos de OPI, Carlos Pineda

Cabe resaltar los años 2000 y 2001 como los de tasas más altas de mortalidad, debido a que estos son considerando estos como los más violentos de todo el periodo analizado.

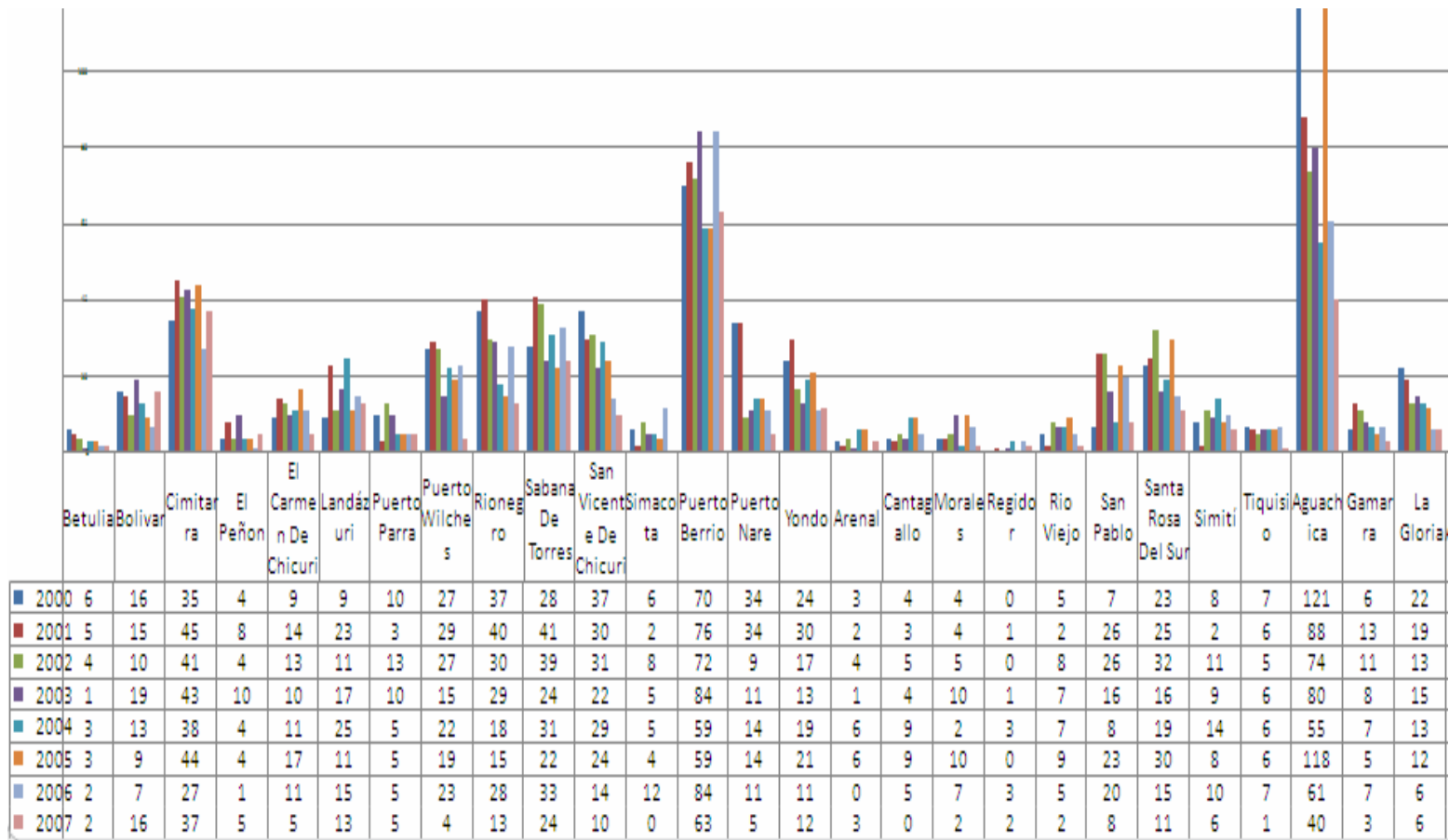
En segundo lugar, a un nivel más desagregado y específico se puede observar en la siguiente grafica el número de defunciones entre las edades de 15 a 44 años

que es la población destinada como mano de obra disponible para las unidades agropecuarias productoras de coca y sus derivados⁵⁷.

Se muestra información de las defunciones desde el año 2000 hasta el 2007, pero no se tiene en cuenta la información de Barrancabermeja debido a que es una capital regional con una cantidad de datos que se salen del análisis. Aguachica y Puerto Berrio son los municipios que en el transcurso de todo el periodo que presentan mayores defunciones en edades entre 15 y 44 años.

⁵⁷ ESTRUCTURA ECONÓMICA DE LAS UNIDADES AGROPECUARIAS EN ZONAS DE INFLUENCIA DE CULTIVOS DE COCA. Región Sur de Bolívar y Región Nororiente. ACCIÓN SOCIAL Y UNODC, BOGOTÁ, 2008. PÁG. 61.

Grafica No 6: Defunciones, población entre 15 y 44 años, municipios de la región del Magdalena Medio entre 2000 y 2007.



FUENTE: DANE, Estadísticas Demográficas.

Para el caso de Santa Rosa del Sur, a pesar de ser un municipio con un poco más de 30 mil habitantes presenta una gran cantidad de homicidios comparado con otros municipios de la región con similar número de habitantes. En la siguiente grafica se presenta el número de homicidios registrados desde año 2000 hasta el 2006 reflejando una incidencia muy similar a la observada regionalmente.

Grafica No 7: homicidios cometidos en el municipio de Sata Rosa del Sur entre los años 2000 y 2006.



FUENTE: DANE, Estadísticas Demográficas.

Si bien no se presentan datos de años anteriores al 2000, si se puede detectar una catidad conciderable de homicidios, lo cual es causado por conflicos sociales complejos. El año 2000 y 2001 tienen los valores mas altos, con un repunte en el 2004, lo que puede estar explicado por el aumento de cultivos de coca en esos años.

Para tener una perspectiva más clara del municipio, se debe analizar las condiciones de vida, el acceso a servicio de acueducto, alcantarillado y electricidad y su evolución a través de la historia.

5.1.4. SERVICIOS PÚBLICOS

Con respecto a los servicios públicos, en el año 2005 Santa Rosa del Sur alcanza una cobertura de más del 97% en servicio de acueducto en zona urbana siendo una la más altas coberturas comparándolo con la mayoría de los municipios del MM, y una tasa muy similar de cobertura de alcantarillado⁵⁸.

Dentro de los 30 municipios del MM, Santa Rosa del Sur se ubica en el quinto puesto con respecto al porcentaje de acceso a servicios básicos, detrás de San Vicente con el 98.1%, Río Negro, Bolívar y San Alberto⁵⁹. En sí, son buenos índices de cobertura de servicios públicos, pero a nivel rural, las cosas son diferentes, la tabla muestra que 89.1% de las viviendas ocupadas en la zona rural no tiene acceso a acueducto. Lo que refleja total abandono del sector rural, si se tiene en cuenta que el número de viviendas del casco urbano y el resto de área son cantidades muy similares, 2492 y 2694 respectivamente.

⁵⁸ SUAREZ, Silvia. Anuario Estadístico Del Magdalena Medio, Corporación de Desarrollo y Paz del Magdalena Medio, CDPMM. Pág. 101. Departamento Nacional De Plantación, cálculos observatorio de paz integral. Barrancabermeja 2008. Pág. 70.

⁵⁹ *Ibíd.* Pág.80

Tabla No 3: Cobertura del servicio de acueducto en Sata Rosa del Sur.

COBERTURA DEL SERVICIO DE ACUEDUCTO

MUNICIPIO	VIVIENDAS OCUPADAS	ACUEDUCTO			
		SI	COBERTURA	NO	SIN ACCESO %
SANTA ROSA	5.186	2716	52,4%	2470	47,6%
Santa Rosa Cabecera	2.492	2423	97,2%	69	2,8%
Santa Rosa Resto	2.694	293	10,9%	2401	89,1%

Fuente. Censo de población y vivienda 2005. Cálculos OPI - APF

En alcantarillado la situación es muy similar pues el 93.9% de las viviendas que no están en la cabecera del municipio, no tienen alcantarillado, cosa contraria sucede en el casco urbano, allí solo 5.7% de las viviendas no posee alcantarillado.

Aunque el número de viviendas ocupadas es similar en zona rural y urbana, queda claro que la gran mayoría del bienestar lo está recibiendo el sector urbano, debido en gran parte a las dinámicas generadas por la violencia que desencadenaron desplazamiento y abandono del campo.

Tabla No 4: Cobertura del servicio de alcantarillado en Sata Rosa del Sur.

COBERTURA DEL SERVICIO DE ALCANTARILLADO

MUNICIPIO	VIVIENDAS OCUPADAS	ALCANTARILLADO			
		SI	COBERTURA	NO	SIN ACCESO %
SANTA ROSA	5.186	2513	48,5%	2673	51,5%
Santa Rosa Cabecera	2.492	2349	94,3%	143	5,7%
Santa Rosa Resto	2.694	164	6,1%	2530	93,9%

Fuente. Censo de población y vivienda 2005. Cálculos OPI – APF

El servicio de energía, en el año 2005, no había llegado al 89.6% de las viviendas de la zona rural, es decir, en el área rural el nivel de acceso a los tres servicios básicos anteriores es de 4.4%⁶⁰.

⁶⁰ Fuente. DANE Censo 2005 - Cálculos OPI-APF.

Tabla No 5: Cobertura del servicio de energía en Sata Rosa del Sur.

COBERTURA DEL SERVICIO DE ENERGÍA

MUNICIPIO	VIVIENDAS OCUPADAS	ENERGÍA ELÉCTRICA			
		SI	COBERTURA	NO	SIN ACCESO %
SANTA ROSA	5186	2736	52,8%	2450	47,2%
Santa Rosa Cabecera	2492	2456	98,6%	36	1,4%
Santa Rosa Resto	2694	280	10,4%	2414	89,6%

Fuente. Censo de población y vivienda 2005. Cálculos OPI – APF.

Para dar respuesta al abandono del sector rural en lo que respecta a servicios públicos, se tienen datos sobre las finanzas publicas que pueden dar explicación.

5.1.5. FINANZAS PÚBLICAS

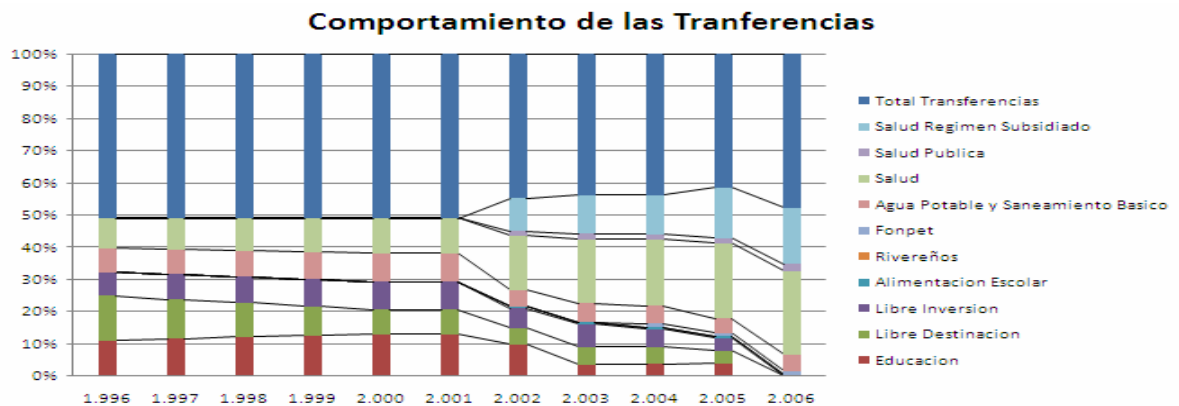
En lo concerniente a finanzas publicas el municipio de Santa Rosa del Sur recibió en el año 2006 ingresos totales por 10.234,5 millones de pesos, de los cuales 2.327 millones son de ingresos corrientes, compuestos por un 13.3% que son tributarios, un 2.3% no tributario y 6.9% de transferencias, en el año 1993 el total

de los ingresos era de 481,1 millones de pesos de los cuales 439,9 es decir el 91,2% eran transferencias⁶¹.

Aunque no cuenta con unos recursos considerables, las inversiones hechas en alcantarillado y para satisfacer necesidades reflejan una eficiencia en la utilización de los recursos, sobretodo en la cabecera municipal⁶².

En el siguiente demuestra, entre otras cosas, que el ingreso predominante del municipio ha cambiado a través del tiempo. Se observa la destinación de las transferencias, donde más del 40% de las transferencias no se conoce su destinación.

Grafica No 8: Comportamiento de las Transferencias en Santa Rosa del Sur.



Fuente. Departamento Nacional de Planeación. Cálculos OPI.

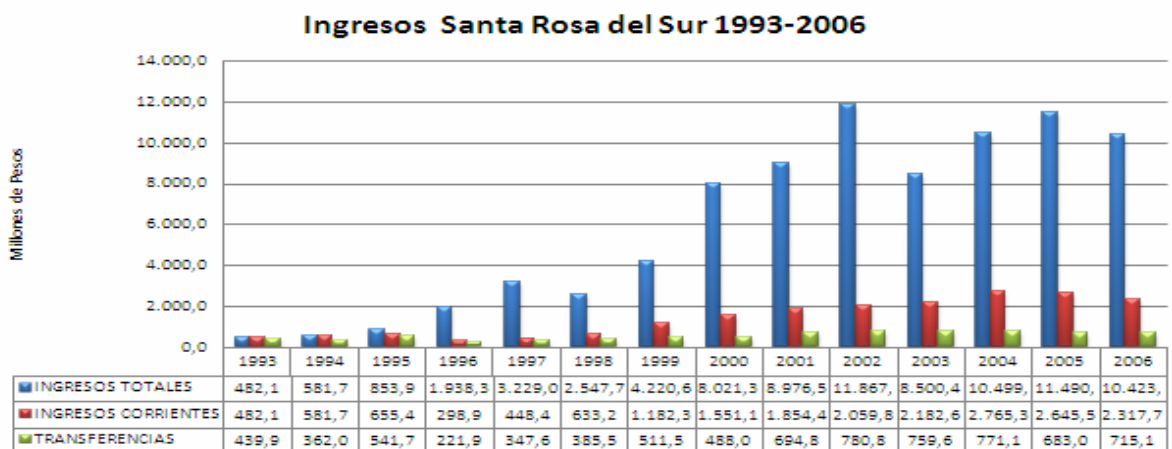
⁶¹ SUAREZ, Silvia. Anuario Estadístico Del Magdalena Medio, Corporación de Desarrollo y Paz del Magdalena Medio, CDPMM. Pág. 101. Departamento Nacional De Plantación, cálculos observatorio de paz integral. Barrancabermeja 2008. Pág. 80.

⁶² Ibíd. Pág. 101.

Las transferencias para educación y salud son las más importantes, se observa que en transcurso del periodo analizado descienden significativamente. Lo que refleja una menor inversión pública una significativa inversión privada, la cual se focaliza en la cabecera municipio.

Este descenso de las transferencias para salud y educación, puede reflejarse, también en el siguiente grafico, donde se muestra la evolución del total de los ingresos municipales de Santa Rosa del Sur, sus ingresos corrientes y sus transferencias, desde 1993 hasta 2006, de allí se deduce que hubo un aumento significativo de los ingresos totales y de los ingresos corrientes, pero las transferencias se mantienen constantes en el tiempo, pues dejan de representar más del 90% del total de los ingresos en 1993 a solo el 10% en el año 2006%.

Grafica No 9: Ingresos de Santa Rosa del Sur.



Fuente. Departamento Nacional de Planeación. Cálculos OPI

Las Transferencias en salud y educación no representan un gran porcentaje de los ingresos municipales, esto se debe una mayor cantidad ingresos corrientes provenientes de manos privadas y pueden reflejar en alguna medida un mayor nivel de ingresos.

5.2. ACTIVIDAD ECONÓMICA

La actividad económica de los santarroseños se divide en dos sectores económicos principalmente, el minero y el agrícola. En la actividad minera se puede destacar un dinamismo impulsado por yacimientos de metales, participando con el 50% de la producción de oro de la región del MM, en plata es el municipio con más de 273 mil gramos de plata, es decir más del 90% de la producción regional del año 2006⁶³.

El potencial minero de la región es evidente, debido a la presencia de una reserva de oro de 15 millones de hectáreas de la Serranía de San Lucas. La segunda más grande en Latino América⁶⁴. Para poder observar una evolución en el tiempo de la producción de metales preciosos en el municipio de Santa Rosa, el anuario estadístico del MM, tiene datos sobre los ingresos por regalías desde 1993 hasta el 2006. A nivel municipal, en Santa Rosa del Sur se presenta un crecimiento de las regalías y su participación en los ingresos totales hasta el 2000 y 2001, lo que refleja mejoramiento en los niveles de explotación.

⁶³ *Ibíd.* Pág. 115.

⁶⁴ CASTILLA; GÓMEZ, PAOLA ANDREA. Minería, Petróleo, Energía y Multinacionales. Magdalena Medio: generador de riqueza y energía nacional. OPI pág. 3.

Tabla No 6: Regalías y la participación en el Ingreso Municipal.

AÑO	REGALIAS (MILLONES DE PESOS COLOMBIANOS)	INGRESOS TOTALES (MILLONES DE PESOS)	PORCENTAJE DE PARTICIPACION DE LAS REGALIAS EN LOS INGRESOS TOTALES
1996	892,79	1.938,3	46%
1997	247,41	3.229,0	8%
1998	88,22	2.547,7	3%
1999	411,66	4.220,6	10%
2000	1.148,51	8.021,3	14%
2001	4.685,53	8.976,5	52%
2002	771,06	11.867,7	6%
2003	532,23	8.500,4	6%
2004	972,72	10.499,7	9%
2005	1.895,44	11.490,9	16%
2006	892,79	10.423,5	9%

Fuente: Departamento Nacional de Planeación, DNP.

La minería ha representado más del 50% de los ingresos totales municipales, lo que refleja ser una actividad muy dinámica que demanda mano de obra libre, generando ingresos a familias campesinas, pero las características históricas de violencia no han permitido beneficiarse de forma pacífica e integral de este recurso.

Las otras actividades legales que forman parte de una serie de opciones para la sustitución de cultivos ilícitos, se encuentran en el sector agrícola. Las actividades agrícolas de siembra, que se desarrollan en este municipio están representadas en el siguiente cuadro donde se muestra, el área sembrada, su porcentaje de participación, cantidad en toneladas producidas, el rendimiento por hectárea y las unidades productivas, en el año 2005.

Tabla No 7: Producción agrícola de Santa Rosa del Sur, 2005.

PRODUCCION AGRICOLA EN EL MUNICIPIO DE SANTA ROSA DEL SUR, AÑO 2005							
CULTIVO	ÁREA SEMBRADA	PORCENTAJE PARTICIPACION A NIVEL REGIONAL MM	PRODUCCIÓN (TON)	PORCENTAJE PARTICIPACION A NIVEL REGIONAL MM	RENDIMIENTO (Kg / Ha)	UNIDADES PRODUCTORAS	PORCENTAJE PARTICIPACION A NIVEL REGIONAL MM
CACAO	1.620	3,70%	260	1,28%	0,4	690	5,06%
CAÑA PANELERA	500	38,58%	2.600	31,06%	5,2	425	46,60%
FRIJOL	800	27,10%	640	28,85%	0,8	500	21,89%
LULO	42	0,37%	90	0,06%	3,0	25	0,22%
MAIZ	770	1,49%	820	0,80%	1,1	-	-
PLATANO	900	6,30%	2.450	4,30%	2,1	410	6,43%
YUCA	650	4,39%	3.250	2,45%	5,0	530	6,54%

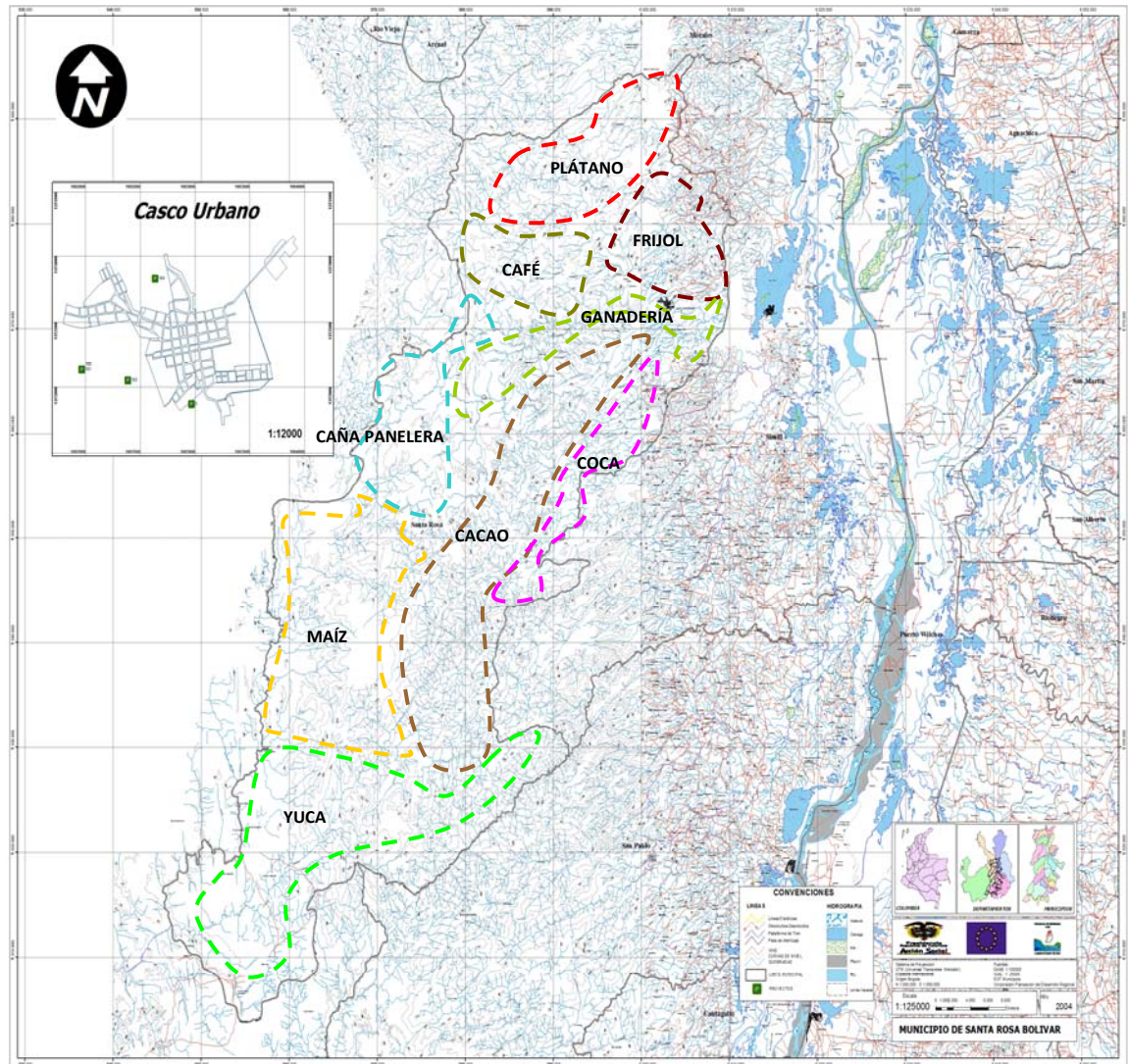
Fuente. URPA Evaluaciones Agropecuarias 2005, Antioquia, Bolívar, Cesar y Santander.

En la tabla. Se puede identificar que el municipio tiene una relevancia a nivel regional en el área sembrada de caña panelera y frijol con el 38% y 27% respectivamente, también son los productos con mayor participación en producción por toneladas y de unidades productivas.

También, se tiene información de georeferenciación sobre los cultivos más predominantes en el territorio. En el siguiente mapa se observa la división geográfica de los diferentes cultivos mencionados en la tabla anterior y se muestra la parte correspondiente a cultivos de coca, para el año 2005. El mapa muestra al cacao y al frijol como unas de las zonas más extensas de cultivos.

Figura No 1: Georeferenciación de los principales cultivos de Santa Rosa del Sur.

GEOREFERENCIACIÓN SANTA ROSA DEL SUR 2005



FUENTE: Observatorio De Paz Integral OPI.

Los cultivos ilícitos hacen parte fundamental de los municipios de Sur de Bolívar, y son causa relevante de altos índices de violencia. La relación entre violencia,

desplazamientos, desarrollo, bienestar y cultivos de coca se sigue reconociendo a continuación.

5.3. RESULTADOS OBSERVADOS EN EL NÚMERO DE HECTÁREAS CULTIVADAS DE COCA EN LA REGIÓN.

El Desarrollo Alternativo muestran que debe tenerse en cuenta aspectos sociales, culturales y económicos para alcanzar mejores niveles de bienestar e influenciar de una manera relevante en la erradicación permanente de cultivos ilícitos, por tal motivo no es suficiente observar el número de hectáreas de coca sembradas, la teoría advierte la incorporación de un análisis donde se tenga presente temas sociales.

Para poder analizar el proceso de erradicación de cultivos ilícitos es necesario acudir a la información suministrada por la Oficina Contra la Droga y el Delito de las Naciones Unidas en colaboración con el gobierno nacional colombiano, que tratan de dar seguimiento en los aspectos de siembra, recolección, procesamiento y distribución de las drogas ilícitas.

El Sistema Integrado de Monitoreo de Cultivos Ilícitos SIMCI Y SIMCI II, proporciona información del territorio colombiano sobre varios aspectos relacionados con la coca. Los datos recolectados se basan en el área donde se siembra, las cantidades que se producen y los precios, tanto de hoja de coca, pasta de coca, base de cocaína y cocaína⁶⁵. También suministra información sobre los resultados de las políticas de Desarrollo Alternativo implantadas por el enfoque de Estados Unidos.

⁶⁵ Son los Productos que se obtienen de la hoja de coca.

A nivel regional, la evolución en la erradicación de los cultivos ilícitos, muestra un desarrollo positivo en la disminución de las hectáreas cultivadas. Al observar la siguiente tabla, en el año 2000 la región tenía un total de más 9 mil hectáreas cultivadas y para el 2006 solo existen un poco más de 2 mil. Hay que resaltar que la mayor contribución la dan municipios como Cantagallo, San Pablo, Santa Rosa del Sur, San Martín, Carmen del Chucuri y San Vicente del Chucuri. También se puede distinguir una tendencia generalizada donde el año 2003 y 2004 se da un aumento de hectáreas cultivadas, lo que se refleja en términos de educación y salud como se analizó anteriormente.

Tabla No 8: Hectáreas de coca Cultivadas en los municipios del Magdalena Medio.

**HECTÁREAS DE COCA CULTIVADAS EN LOS MUNICIPIOS DEL MAGDALENA
MEDIO EN EL PERIODO DE 2000-2006**

municipios	2000	2001	2002	2003	2004	2005	2006
Puerto Berrio	138,31	-	-	-	-	-	-
Puerto Nare	-	-	-	-	7	3	35
Yondó	190,18	36,74	58,74	91	88	108	13
Arenal	120	53,35	70	210	113	175	76
Cantagallo	1268,56	1089,4	445	577	256	361	188
Morales	167,7	184	64	159	93	132	152
Regidor	-	-	-	-	-	-	-
Rio Viejo	258,7	194,49	166,18	304	247	362	178
San Pablo	1248,95	1229,72	613	1220	884	672	334
Santa Rosa Del Sur	1578,72	1954	995	1584	1163	1202	810
Simití	821,28	1416	321	481	427	207	174
Tiquisio	300,8	61	7,04	72	73	166	107
Aguachica	153,1	-	-	-	-	-	-
La Gloria	15,79	-	-	-	-	-	-

**HECTÁREAS DE COCA CULTIVADAS EN LOS MUNICIPIOS DEL MAGDALENA
MEDIO EN EL PERIODO DE 2000-2006**

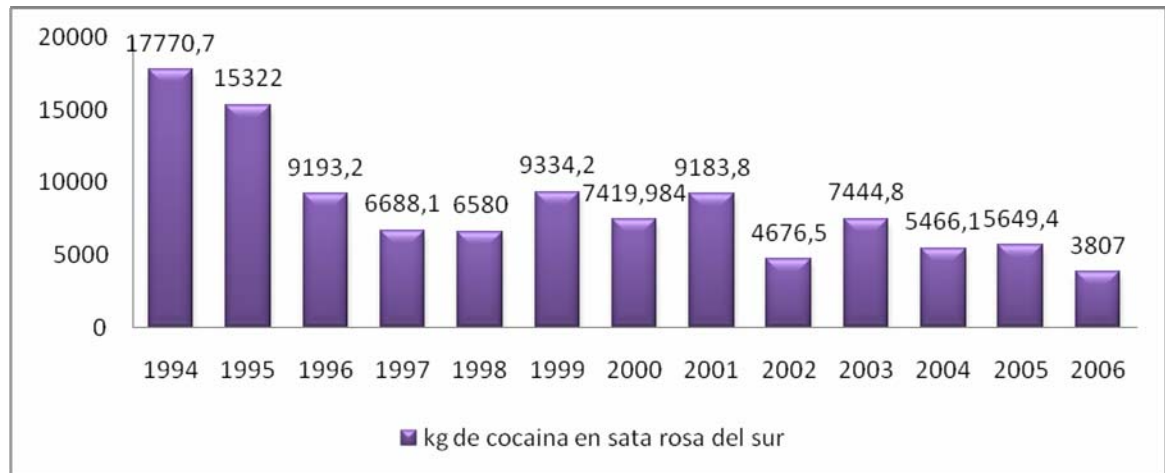
San Alberto	131,42	-	-	-	-	-	-
San Martín	357,5	-	-	-	-	-	-
Barrancabermeja	169,58	-	-	-	-	-	-
Betulia	128,98	-	-	-	62	70	11
Bolívar	283,67	267,25	101	330	554	438	305
Cimitarra	193,24	76	119	107	169	90	66
El Carmen De Chicurí	339,74	-	17	-	-	3	9
El Peñón	38,9	2	-	18	27	22	33
Landázuri	155,42	39,65	42	0,81	23	79	108
Puerto Parra	117,51	-	18	2,79	5	28	17
Rionegro	-	-	0,96	-	-	-	-
Sabana De Torres	95,25	-	-	-	-	-	-
San Vicente De Chicurí	453,29	-	-	-	19	27	-
Simacota	300,84	-	18,16	41	21	1	7
TOTAL	9027,43	6603,6	3056,08	5197,6	4231	4146	2623

FUENTE: CIMSI, OBSERVATORIO DE PAZ INTEGRAL (OPI).

Teniendo en cuenta un estudio sobre la Estructura Económica En Zonas del Cultivos de Coca⁶⁶, también a nivel municipal se puede calcular los kilogramos de cocaína producidos en Santa Rosa del Sur para cada años desde 1994 hasta el 2006, teniendo en cuenta el rendimiento de kilogramos de cocaína por hectárea.

⁶⁶ Naciones Unidas. Oficina contra la Droga y el Delito. Estructura Económica de las Unidades Productoras Agropecuarias en Zonas de Influencia de Cultivos ilícitos. Región Sur de Bolívar y región Nororiente.

Grafica No 10: Producción de kilogramos de cocaína por año en Santa Rosa del Sur.



FUENTE: SISTEMA INTEGRADO DE MONITOREO DE CULTIVOS ILÍCITOS SIMCI Y SIMCI II.

De la grafica cabe resaltar una disminución significativa en los kilogramos de cocaína producidos en el municipio, pasa de 17000 Kg. En 1994 a 3800 kg. En el 2006. Es decir que si existe un efecto real positivo en la disminución de los cultivos ilícitos y por ende en las cantidades procesadas de cocaína. Pero también se encuentra repuntes como 1999, 2001 y 2003, donde el procesamiento de cocaína se incrementa significativamente con respecto a su año inmediatamente anterior. Estos repuntes también se ven reflejados a nivel regional en el número de hectáreas cultivadas como se muestra en el cuadro anterior y terminan siendo la explicación a varios fenómenos caracterizados anteriormente.

Esta reducción real puede ser causas por varias cosas, una de ellas son las diferentes estrategias de Desarrollo Alternativo implantadas por los dos enfoques principalmente, pero teniendo presente que la estrategia militare se enmarcan dentro de una de ellas.

6. RESULTADOS DE POLÍTICAS DE DESARROLLO ALTERNATIVO IMPULSADAS POR ESTADOS UNIDOS.

Los resultados de las políticas de Desarrollo Alternativo implementadas por el gobierno nacional y la cooperación internacional, están en cifras que el gobierno mismo publica mediante informes anuales. Existe un informe del año 2007 de la oficina de las Naciones Unidas contra la Droga y el Delito, se incluye un análisis de los resultados de las políticas implantadas en las regiones con cultivos de coca.

A primera vista se resalta las características propias de afrontar los cultivos ilícitos, la aspersión es una de las herramientas principales del gobierno para reducir los cultivos de coca pero según las cifras los resultados no son los esperados.

Tabla No 9: Cultivos Ilícitos por departamento y aspersión aérea.

Departamento	Cultivos de coca 00-07 (Has.)	Cultivos de Amapola 02-07 (Has.)	% del presupuesto de proyectos en ejecución 2004 -2010 (COL\$)	Aspersión aérea total entre 00-07 (Has.)
Putumayo	174,842		1.7%	208,791
Guaviare	123,919		0.1%	128,839
Meta	102,078		0.2%	72,848
Nariño	113,490	3,225	2.0%	254,607
Caquetá	79,534	296	0.1%	76,379
Norte de Santander	34,270		12.9%	53,855
Vichada	48,088			16,944
Antioquia	40,686		11.4%	92,376
Bolívar	33,075		7.7%	38,941
Cauca	21,521	3,471	1.6%	15,195
Córdoba	9,738		2.0%	14,898
Arauca	13,337		0.2%	23,749
Vaupés	8,575			1,096
Santander	8,632		21.0%	8,272
Guainía	6,495			
Magdalena	3,276		2.5%	2,015

FUENTE: Oficina de la Naciones Unidas Contra la Droga y el Delito.

Este informe 2007 muestra los cambios en el área cultivada con coca y amapola, aspersión área y presupuesto de los proyectos de Desarrollo Alternativo. Para el departamento de bolívar se han contabilizado 33.075 hectáreas de coca entre el 2000 y 2007, donde el porcentaje del presupuesto de proyectos en ejecución 2004-2010 llega solo al 7.7% mientras en otras regiones alcanza más del 20%. Pero el dato más interesante es el área de aspersión total entre 2000 y 2007, más de 38.900 hectáreas, pero no influyen de forma negativa en el número de hectáreas cultivadas⁶⁷. Lo que refleja un total fracaso de la metodología y es también la causa del desplazamiento en regiones donde se desarrolla esta actividad de erradicación con glifosato.

6.1. PROGRAMA DE FAMILIAS GUARDA BOSQUES

La Oficina de las Naciones Unidas Contra la Droga y el Delito (UNODC), monitorea el Programa de Familias Guarda Bosques –PFGB- que ejecuta el Programa de Cultivos Ilícitos- PCI- de Acción Social. Para el 2007 los incentivos económicos que entrega el gobierno a nivel nacional a cada familia son de \$408.000, en pagos bimensuales durante 18 meses⁶⁸.

Según un análisis multi temporal de cobertura vegetal realizado por el PFGB. A nivel nacional, en zonas focalizadas del programa, se ha erradicado más de 9 mil hectáreas, recuperado 53 mil hectáreas de bosque y se mantiene libre de cultivos ilícitos más de 2 millones de hectáreas⁶⁹.

⁶⁷ Naciones Unidas Oficina Contra la Droga y el Delito, Gobierno de Colombia. Monitoreo Del Cultivos de Coca. Pág. 57.

⁶⁸ *Ibíd.* pág. 60.

⁶⁹ *Ibíd.* Pág. 61

Tabla No 10: Contratos del Programa de Familias Guarda Bosques por departamento.

Departamento	Contratos individuales activos	Pagos ('000 COL\$)	% de pagos
Putumayo	4,682	66,985,923,000	13
Nariño	10,600	62,684,057,000	12
Antioquia	10,711	61,952,932,000	12
Tolima	4,024	53,965,328,000	11
Huila	4,539	44,559,740,000	9
Bolívar	2,098	41,485,211,000	8
Choco	6,346	31,597,488,000	6
Cauca	3,893	22,731,288,000	4
Norte de Santander	1,671	21,945,000,000	4
Magdalena	9	19,608,537,000	4
Caquetá	1,945	16,096,800,000	3
Córdoba	2,496	12,656,592,000	3
Santander	2,641	12,561,000,000	2
Guaviare	462	10,009,880,000	2
Boyacá	2,493	8,818,080,000	2
Arauca	938	7,465,800,000	1
Meta	1,799	6,782,952,000	1
Amazonas	1,786	2,222,376,000	0
Vaupés	1,154	470,832,000	0
Cesar	512	445,944,000	0
Guajira	795	344,760,000	0
Total COP	65,594	505,390,520,000	100
Total US\$		285,532,000	

Fuentes: PCI - Acción Social,

El departamento de bolívar suma 2.098 contratos individuales del Programa de Guarda Bosques, una cifra muy inferior a los 10.700 contratos que tiene el departamento de Antioquia, considerando que ambos departamentos poseen similares cantidades de hectáreas cultivadas de coca. El siguiente cuadro muestra las hectáreas cultivadas con coca por departamentos del año 2002 al 2007.

Tabla No 11: Hectáreas cultivadas de coca por departamento.

Departamento	Dic.- 2002	Dic.- 2003	Dic.- 2004	Dic.- 2005	Dic.- 2006	Dic.- 2007	% Cambio 2006-2007	% del total 2007
Nariño	15,131	17,628	14,154	13,875	15,606	20,259	30%	21%
Putumayo	13,725	7,559	4,386	8,963	12,254	14,813	21%	15%
Meta	9,222	12,814	18,740	17,305	11,063	10,386	-6%	11%
Antioquia	3,030	4,273	5,168	6,414	6,157	9,926	61%	10%
Guaviare	27,381	16,163	9,769	8,658	9,477	9,299	-2%	9%
Vichada	4,910	3,818	4,692	7,826	5,523	7,218	31%	7%
Caquetá	8,412	7,230	6,500	4,988	4,967	6,318	27%	6%
Bolívar	2,735	4,470	3,402	3,670	2,382	5,632	136%	6%
Cauca	2,120	1,443	1,266	2,705	2,104	4,168	98%	4%
Arauca	2,214	539	1,552	1,883	1,306	2,116	62%	2%
N. de Santander	8,041	4,471	3,055	844	488	1,946	299%	2%
Córdoba	385	838	1,536	3,136	1,216	1,858	53%	2%
Santander	463	632	1,124	981	866	1,325	53%	1%

Fuente: Naciones Unidas Oficina Contra la Droga y el Delito, Gobierno de Colombia. Monitoreo Del Cultivos de Coca. Pág. 57.

Antioquia y bolívar en el año 2002 tenían cantidades similares de hectáreas de coca, para el 2005 Antioquia tiene el doble de hectáreas de ilícitos que Bolívar. Dejando ver la diferencia en el desempeño de la políticas de erradicación de cultivos de coca.

En Santa Rosa del Sur, a diciembre del 2007, el programa de Guarda Bosques a firmado 919 contratos individuales, actualmente tiene 808 contratos activos, entregan un total de 4.272 millones de pesos. Ingresos distribuidos entre 1047 familias en 37 veredas. Es decir aproximadamente un ingreso por familia anual de 4,8 millones de pesos en área rural de Santa Rosa del Sur.

6.2. RESULTADO DE LA ESTRATEGIAS MILITARES, CRISIS HUMANITARIA EN LA REGIÓN

La violencia es una constante en la historia de nuestro país, desde su nacimiento en 1819, hasta nuestros días. Matizada de varias formas, la violencia ha sido la causa principal del desplazamiento forzado en Colombia. Fue la guerra bipartidista la que generó entre 1949 y 1953, 200.000 homicidios,⁷⁰ y un desplazamiento de un millón de personas de las regiones afectadas como Santander y Boyacá hacia zonas como el Alto Sinú y el Magdalena Medio.

Actualmente el desarrollo de las confrontaciones bélicas se relaciona con la presencia y consolidación de fuerzas guerrilleras como el ELN, las FARC en los ochenta y de la incursión de fuerzas de autodefensas en los noventa, y el ejército nacional que también ha atentado contra poblaciones del sur de Bolívar.

El OPI tiene una base de datos sobre incursiones bélicas del ejército nacional en área rural del sur de Bolívar, en las cuales las víctimas son campesinos o mineros, las violaciones se atribuyen al uso excesivo de la fuerza pública, como lo resalta un comunicado a la opinión pública nacional e internacional de la Diócesis de Magangué:

“la muerte del líder mencionado (Alejandro Uribe Chacón) se suma a una preocupante cadena de atentados, bloqueos, amenazas y otros asesinatos que según versiones de los habitantes de la zona lamentablemente están siendo cometidos por miembros del Batallón Nueva Granada, del Ejército de Colombia...esto se repite constantemente sin que las

⁷⁰ PEARCE, JENNY. Colombia Dentro del Laberinto. Ensayo. Traducción, Hernando Valencia – Villa. Pág.65

*autoridades hayan logrado investigar, esclarecer y socializar la verdad, por lo cual crece la desconfianza de los mineros y campesinos en la política de seguridad democrática, pues son preocupantes las cifras de ejecuciones extrajudiciales, torturas y trato cruel e inhumano a los ciudadanos que se están presentando desde que está haciendo presencia el Ejército Nacional en la zona, lo que se opone al respeto y las garantías de los derechos humanos de las población civil que es responsabilidad del estado”.*⁷¹

Las causas por la cual se desarrolla este tipo de medidas bélicas, son dos principalmente; La primera característica se basa en el interés del estado por la región del Magdalena Medio, debido a su potencial minero y energético. La región juega un rol estratégico en la modificación de la estructura minero energética del país y en la generación de riqueza nacional; convirtiéndose en una zona atractiva para la inversión privada (nacional y extranjera) por las significativas reservas de petróleo, carbón, oro y uranio.

Esto obliga al estado a utilizar su fuerza pública para proteger los intereses de las transnacionales, mediante operaciones militares que terminan atropellando los derechos de las habitantes de la región.

Con respecto a esto la iglesia católica también ha hecho sentir su voz en solidaridad con los campesinos y mineros del Sur del Bolívar, en un comunicado afirmo que:

⁷¹ Comunicado Diócesis de Magangué, 22 de Septiembre de 2006.

“... se expusieron públicamente los abusos de la Fuerzas Militares de Colombia en contra de la población civil, con el propósito de posibilitar la entrada a la región de la Multinacional *KEDAHDA S.A.* filial de la *ANGLO GOLD ASHANTI*.⁷² La Diócesis de Magangue en el comunicado en referencia hace un llamado al gobierno nacional a reconsiderar la política de explotación irracional de los recursos naturales del Sur de Bolívar y contener la presión de compra masiva de tierras de los campesinos por empresarios, políticos y extranjeros con claros intereses económicos que están ocasionando desplazamientos, desarraigo desintegración familiar, comunitaria y temor en la población...”⁷³

La segunda característica se basa en la siembra, producción y distribución de la coca. La cual siempre ha sido la forma de financiar organizaciones guerrilleras y grupos paramilitares. Estas fuerzas han provocado violencia a lo largo de la región, utilizando métodos macabros para controlar la tierra y así generar más cultivos de coca.

Parece ser que las sociedades del sur de bolívar tienen una opinión negativa sobre los procesos generados por el gobierno, por ejemplo, la comunidad ha expresado su escepticismo respecto a la veracidad del proceso de

⁷² Asamblea de Preaudiencia para el Tribunal Permanente de los Pueblos. Citado por la Diócesis de Magangue en comunicado a la opinión pública nacional e internacional, septiembre 22 de 2006.

⁷³ Comunicado de la Diócesis de Magangue, 22 de septiembre de 2006.

desmovilización de las Autodefensas Unidas de Colombia, pues de una u otra manera siguen su accionar. Un ejemplo de ello lo constituye el siguiente caso:

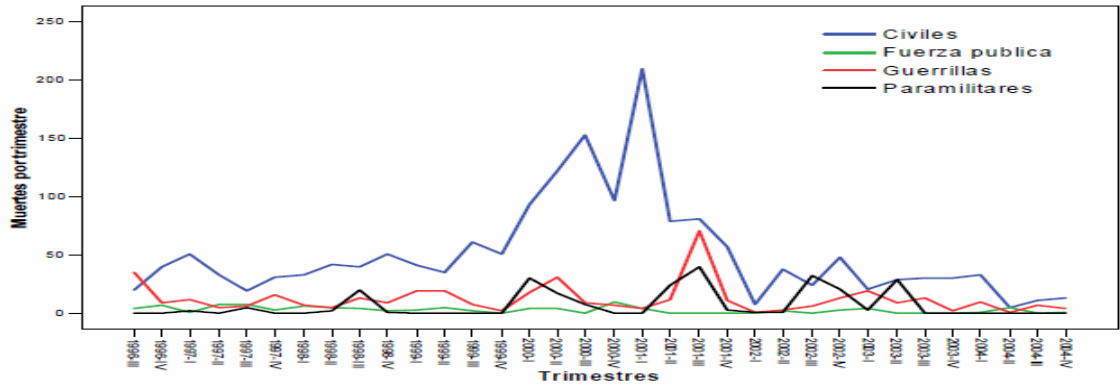
“una pareja joven, con un niño de brazos, llegó a Monterrey el domingo pasado. En Monterrey están, desmovilizados, las cabezas de los fue el ejército regular del Bloque Central Bolívar. La pareja llegó empeñando una plancha de ropa para comprar pasajes y viajar... la presencia de ellos causó preguntas y nervios entre los desmovilizados. Al día siguiente corrió el rumor de que habían sido asesinados. La inspectora y la policía fueron al levantamiento y no encontraron el cadáver... Hay testigos que vieron el cadáver del hombre, hacia la Rojita, vía de la Sabana. En el pueblo es una evidencia que los mataron y ocultaron los cuerpos...”⁷⁴

La incursión de fuerzas bélicas en la región con llevan a un gran daño a la sociedad. Un estudio de la población civil y el conflicto armado en el Magdalena Medio, 1996-2004. Del OPI⁷⁵ lo confirma. En la siguiente grafica se observa que la población civil es la más afectada por la violencia, corren con el mayor número de víctimas. Sobre todo en los años 2000 y 2001.

⁷⁴ Francisco de Roux, “Pertinentes”. 18 de septiembre de 2006, www.pdpmm.org.co

⁷⁵ La Población civil y el conflicto armado en el Magdalena Medio, 1996-2004. Observatorio de Paz Integral. OPI. Pág. 3.

Grafica No 11: Responsabilidad de Homicidios en Santa Rosa del Sur.



Fuente: DANE. Observatorio De Paz Integral.

La responsabilidad de estas muertes está ligada en un 40% a fuerzas paramilitares, y un 50% a desconocidos, para un total de 1470 muertes en la región desde 1996 hasta el 2004. Son pues los asesinatos a esposos, hijos, hermanos y padres que obliga a una familia a dejar sus tierra para no correr con la misma suerte de su ser amado.

6.2.1. DESPLAZAMIENTO FORZOSO

La crisis humanitaria que afecta a Colombia, expresada en el desplazamiento forzado, constituye la más flagrante violación de los derechos humanos DDHH y de infracción al derecho internacional humanitario DIH, si se tiene en cuenta que el conflicto antes que todo es una herramienta para obligar a las familias, a dejar sus tierras, para que el actor armado ilegal se adueñe de ellas. El comité internacional

de la cruz roja, afirma que el desplazamiento suele ser una estrategia deliberada, no una consecuencia del conflicto.⁷⁶

Los Principios Rectores del Desplazamiento Interno advierten: los estados tienen la obligación específica de tomar medidas de protección contra el desplazamiento de los pueblos indígenas, minorías, campesinos, pastores y otros grupos que tienen una dependencia especial de su tierra o un apego particular a la misma.⁷⁷ Pero el estado colombiano no ha contribuido con medidas para prevenir el desplazamiento, más allá de las operaciones militares.

El OPI tiene información estadística contundente sobre la relación directa que existe entre el aumento de las operaciones militares y el aumento de las comunidades desplazadas. En septiembre del 2006 en el Sur de Bolívar, miembros del Batallón Nueva Granada del Ejército, con sede en Barrancabermeja, dieron muerte al líder minero y comunitario Alejandro Uribe en zona rural de Morales.⁷⁸ Lo que provocó el desplazamiento de 1300 mineros y campesinos hacia el municipio de Santa Rosa del Sur,

Las instituciones encargadas de hacer el seguimiento de la población en situación de desplazamiento, como la Consultoría para los Derechos Humanos y Desplazamiento Forzado CODHES, en su informe de primer semestre del 2006, afirma que durante los primeros cuatro años de gobierno de Álvaro Uribe se

⁷⁶ Comité Internacional de la Cruz Roja. Citado en: Informe para el representante del secretario general de las Naciones Unidas sobre los Derechos Humanos de las personas internamente desplazadas (seguimiento a las recomendaciones internacionales sobre el desplazamiento forzado en Colombia 2004-2005) Comisión Colombiana de Juristas y Servicios Jesuitas a refugiados Colombia. Bogotá, diciembre de 2007, p. 7

⁷⁷ Principios Rectores del Desplazamiento Interno. Principio 9.

⁷⁸ Diario, Vanguardia Liberal, Bucaramanga, 22 de septiembre de 2006.

registraron 2316 ataques armados, mientras que el gobierno de Andrés Pastrana fueron 1754 y en el gobierno de Ernesto Samper 1480. Por su parte los combates en los primeros cuatro años de Uribe fueron 8001, en el gobierno de Pastrana 3211 y los registrados durante el gobierno de Samper fueron 2114.⁷⁹ Expresado en porcentajes significa que los combates en el gobierno de Uribe aumentaron el 149% en relación con los cuatro años de gobierno de Pastrana y del 278% comparado con Samper.

Los datos demuestran que el Plan Colombia implementado desde los años noventa, se ha constituido en catalizadores del desplazamiento forzado en Colombia. La Oficina el Alto Comisionado de las Naciones Unidas para Refugiados advierte que:

“...la aplicación de la política de seguridad democrática... ha generado violaciones masivas a los derechos humanos y favorecido respuestas militares antes que humanitarias”⁸⁰.

El OPI tiene cifras muy desagregadas del desplazamiento forzado, en su revista número 3 de Acción social, hablan sobre los desplazados en los municipios que componen el sur del Bolívar, Arenal, Cantagallo, Morales, Regidor, Rio Viejo, San Pablo, Santa Rosa del Sur, Simití y Tiquisio.

⁷⁹ Datos de la fundación Seguridad y Democracia citados por CODHES en su informe del primer semestre de 2006.

⁸⁰ “seguimiento a la aplicación de las recomendaciones internacionales sobre desplazamiento forzado en Colombia 2004-2006.

Acción Social registra un acumulado entre 1997 y el 2006 de 47705 personas expulsadas por motivos de violencia (10884 hogares); en ese mismo periodo llegaron a los municipios del Sur del Bolívar por los mismos motivos 20991 personas (4514 hogares). Los registros dan cuenta de que los municipios de la subregión salieron en el 2005 por motivos de violencia 5772 personas (1302 hogares), mientras que en el 2006 se fueron por los mismos motivos 4432 personas (1069). Por su parte en el 2005 llegaron a los municipios del Sur de Bolívar huyendo por motivos de violencia 2958 personas (633 hogares) y en el 2006 lo hicieron 4744 personas (1013 hogares)⁸¹. La tasa de expulsión fue de 2948 por cada 100 mil habitantes, la más alta de toda la región.

Tabla No 12: Recepción y expulsión de hogares Sur del Bolívar.

Recepcion y Expulsion de Hogares Sur del Bolivar 2005-2006				
Municipio	Recepcion		Expulsion	
	2005	2006	2005	2006
Arenal	7	5	31	31
Cantagallo	14	38	137	146
Morales	22	20	56	80
Regidor	6	1	11	12
Río Viejo	8	12	47	39
San Pablo	444	649	576	440
Santa Rosa del Sur	37	220	78	60
Simití	14	64	149	177
Tiquisio	81	4	217	84
TOTALES	633	1013	1302	1069

Fuente: UTM SIPOD Acción Social.

⁸¹ Observatorio del Paz Integral OPI, Magdalena Medio. Revista No 3, Acción de Paz. Desplazamiento Forzado en el Magdalena Medio 2005-2006. Un problema que crece frente a una respuesta estatal insuficiente. P. 33

Los Desplazamientos tienen una característica relevante, como una tendencia a la urbanización de los municipios.

En Santa Rosa del Sur el Comité Municipal de Atención Integral a la Población Desplazada, CMAIPDV, fue creado mediante decreto de la alcaldía municipal, constituyéndose en el punto de partida de la atención a la población Desplazada por parte de la administración Municipal de Santa Rosa del Sur.

Resaltando la memoria de los habitantes de la región, se encuentra evidencia de la estrategia bélica, como herramienta para generar miedo, dolor y desplazamiento.

“Lo que causa horror de la autodefensas de esta región es la manera perversa como actuaron contra la Vida Humana: a Alma Rosa le cortaron los brazos, las piernas y la cabeza en Morales; a Eduardo le pegaron un tiro a boca de jarro cuando caminaba al lado de su esposa en San Pablo; a Diomedes lo asesinaron a lado de su mujer en su finca de Yondó y se comieron el desayuno preparado para él junto al cadáver... a Abel le metieron todos los tiros de una pistola en medio del llanto de su mujer y de su hija, en Albania. Los guerrilleros por su parte, descargaron todos los tiros de sus fusiles sobre José y Henry ante la mirada perpleja de los niños...”⁸²

Esta puede ser la causa principal de desplazamiento forzado en la región del sur de Bolívar, dejando las aéreas rurales a la merced de los grupos guerrilleros y paramilitares para ser usado en cultivos de coca. Se podría decir entonces que los

⁸² Programa de Desarrollo y Paz del Magdalena Medio. A la memoria de Alma Rosa Jaramillo, asesinada en Morales por grupo paramilitar.

cultivos ilícitos son consecuencia principal de la incursión de grupos guerrilleros y paramilitares en la región. El costo social que genera la muerte y el desplazamiento son significativos y generar una incidencia en las decisiones de los habitantes de la región.

7. RESULTADOS DEL LABORATORIO DE PAZ DE LA UNIÓN EUROPEA

El Laboratorio de la Paz de la Unión Europea en acuerdo con el gobierno de Colombia se ha constituido en instituciones regionales como el Programa de Desarrollo y Paz del Magdalena Medio, PDPMM. El cual ha logrado dinamizar procesos en un 20% de la población total del Magdalena Medio con el despliegue de más de 500 proyectos en sus líneas estratégicas.

Ha llegado a tener influencia sobre 160 mil pobladores de la región, generando 35 mil empleos en experiencias sostenibles exitosas y gestionando para la región más de 150.000 millones de pesos con los países colaboradores⁸³. Son Tres líneas estratégicas que rigen la columna ideológica del PDPMM y su principal objetivo es colaborar con las poblaciones afectadas por la violencia

La primera línea estrategia es de espacios de diálogo y escenarios pacíficos, busca que las víctimas sean escuchadas y respetada su integridad. Los espacios humanitarios son territorios en los cuales sus habitantes, afectados y vulnerados por el conflicto armado, toman la decisión de proteger de manera integral la vida, preservar el ejercicio de sus derechos como ciudadanos y restablecer las condiciones de paz digna y desarrollo integral de su región.

Los espacios de dialogo pacifico generan un estado de convivencia y expresión viva de solidaridades espontaneas frente a la barbarie, formando paz y democracia, es la respuesta de la organización comunitaria y la autonomía ante los armados.

⁸³ Resultados obtenidos en la región por acción de Programa de Desarrollo y Paz del Magdalena Medio PDPMM:

En la región del sur de Bolívar se encuentra activa gran parte de estos espacios, algunos de ellos son:

Proceso Ciudadano por Tiquisio-municipio de el Cocompoblación campesina y minera; Consejo permanente por la vida, la justicia y la paz del Alto Arenal (Micoahumado, Corcovado y Rio Viejo y Arenal), población campesina y minera; Proceso territorial por la vida, la Convivencia y el desarrollo en la parte alta de Rio Viejo; proceso soberado comunitario por la vida, la justicia y la paz Micoahumado-Corcovado; Zona de reserva Campesina de Morales y Arenal; Comunidades Agro mineras del Sur del Bolívar, en Serranía de San Lucas; Zona de desarrollo integral del Sur de Bolívar en Cantagallo, San Pablo y Simití; Territorio Humanitario en defensa de la vida y la justicia social en Santa Rosa del Sur y Simití⁸⁴.

Esta primera línea estratégica de acción del Laboratorio de Paz, para la erradicación voluntaria de cultivos ilícitos, logro institucionalizar las víctimas y reconocerlas públicamente como una verdad en nuestro país, dándole la posibilidad de acceder a beneficios por parte de la política de subsidio, además, se puede identificar que la mayoría de los espacios mencionados anteriormente son comunidades de las aéreas rurales de los municipios del sur de Bolívar, lo que demostraría tener una influencia real en la disminución de los cultivos ilícitos en el transcurso del periodo analizado.

⁸⁴ Programa de Desarrollo y Paz del Magdalena Medio. Espacios Humanitarios, Sur de Bolívar. Agenda 2008. Pág. 28.

La Segunda línea estratégica se encamina en generar procesos sociales, culturales, de gobernabilidad democrática, fortalecimiento institucional en sectores como la salud y educación.

En salud, la población del sur de Bolívar cuenta con redes de atención a víctimas de violencia sexual, muy común en zonas con presencia de cultivos ilícitos, campañas de concientización de la salud sexual. Entrega, en 20 municipios dotaciones de insumos para la planificación y atención obstétrica y neonatal.

En educación, 12 municipios del MM aplicaron una política pública sobre la metodología de las Escuelas Básicas Integrales de Desarrollo Sostenible, EBIDS: Landázuri, Rio viejo, Morales, Bolívar, San Pablo, Santa Rosa del Sur y Cimitarra. Convenios educativos con el ICETEX en la ampliación de la educación superior en jóvenes del sur de Bolívar, formando 500 maestros.

En el fortalecimiento de la gobernabilidad en 7 Municipios del MM se desarrollan actualmente ejercicios de Presupuesto Participativo: El Peñón, Landázuri, Bolívar, San Alberto, La gloria, Puerto Wilches y Barrancabermeja.

La tercera línea estratégica, es la más importante en la erradicación voluntaria de cultivos ilícitos, se concentra en la generación de procesos productivos, para la equidad y el desarrollo alternativo sostenible, mediante más de 200 planes de negocios de Famiempresas, 280 empresas fortalecidas mediante crédito, 3059 empleos generados.

Esta línea, también apoya la finca campesina mediante proyectos productivos que beneficia 2067 familias con más de 10.500 hectáreas sembradas de cacao, palma, frutales y forestales, mediante el acceso al crédito de 988 familias en la región, de las cuales 738 siembran cacao, ubicadas en su mayoría en el Sur de Bolívar.

Para la implementación de proyectos productivos rentables y sostenibles, el PDPMM tiene en cuenta la teoría de la finca campesina y las economías populares para desarrollar una ocupación productiva del territorio y persigue dos objetivos, los cuales son: proveer una seguridad alimentaria y generar circuitos económicos regionales.

Esto se logra mediante la implementación de las agriculturas familiares, los resultados se encuentran registrados en informes del PDPMM, se destaca al municipio de Santa Rosa del Sur como un eje rural de producción regional agraria familiar. Siendo el cacao uno de los productos más subsidiados, algunas de las asociaciones como, APROCASUR (Asociación de Agricultores de Cacao del Sur del Bolívar) y ASOCALIMA (Asociación de Productores Agrícolas y Pecuarios del Sur de Bolívar), se destacan como las productivas.

En Santa Rosa del sur se encuentran varias asociaciones dedicadas a la producción, distribución y comercialización de productos como cacao, frijol, plátano, maíz, yuca, caña panelera, y ganadería de doble propósito.

Según un estudio de Luis Hernando Briceño Machado sobre la sistematización de proyectos de finca campesina en el Magdalena Medio, lo que se busca es una red social de economía popular donde se pueden intercambiar productos agrícolas y agroindustriales⁸⁵. El MM cuenta con diferentes altitudes y climas diversos donde una compleja variedad de productos agrícolas crecen, garantizando la seguridad alimentaria de la región.

⁸⁵ MACHADO, C. Absalón; BRICEÑO M. Luis Hernando. DIAGNOSTICO AGROPECUARIO Y RURAL DEL MAGDALENA MEDIO, Programa de Desarrollo y Paz del Magdalena Medio, Unidad Agropecuaria. Santafé de Bogotá D.C., Mayo 1996 Pág.98.

Esta estrategia de sustitución de cultivos mediante economías populares y campesinas, busca el bienestar de todos sus habitantes mediante la creación de redes sociales que se identifican no solo por el tipo de producto que cosechan, sino también por ser víctimas de los mismos actos violentos, desencadenados en su mayoría en zonas con cultivos de coca.

En Santa Rosa del Sur, se encuentra ASOCALIMA, la cual fue creada el 24 de agosto de 1996 con el propósito de fomentar la producción, comercialización y transformación industrial de productos agropecuarios, su radio de acción se establece en pueblos como Santa Rosa del Sur, Simití, Morales y San pablo, todos del Sur de Bolívar.

ASOCALIMA, ha mantenido estrecha relación con instituciones nacionales e internacionales que han prestado el apoyo científico y económico para su sostenimiento, entre ellos se encuentran el Ministerio de Agricultura, PDA, Naciones Unidas, Programa Desarrollo y Paz del Magdalena Medio PDPMM, Fundación Panamericana Para el Desarrollo FUPAD, Oficina de la Primera Dama de la nación y Proexport. Contribuyendo en gran medida al proceso de erradicación voluntaria de cultivos lícitos.

En sus inicios ASOCALIMA favoreció a 100 familias sembradoras de coca, en la actualidad cuenta con 410 familias y se ha erradicado más de 100 hectáreas de coca, en Santa Rosa del Sur. Es decir después del palmito enlatado del putumayo, el fríjol de ASOCALIMA es el más vendido en las principales plazas de Colombia, Bogotá, Cali, Medellín, Girardot y otros⁸⁶.

⁸⁶ PDPMM, informe 2008, sobre objetivos y metas cumplidas.

Cabe resaltar algunos objetivos presentes de ASOCALIMA que se describen a continuación, fundamentales para el éxito de esta estrategia como eje de la sustitución voluntaria de cultivos ilícitos.

1. Atender la producción, comercialización, transformación y distribución de los productos agropecuarios en los Municipios del área y la región, así como insumos agropecuarios y bienes de consumo. La asociación comercializará preferiblemente los productos de sus asociados.
2. Fomentar programas que contribuyan al desarrollo agropecuario para mejorar la calidad de vida de los asociados.
3. Propender por el fomento de las actividades agropecuarias y mejor aprovechamiento de los recursos naturales.

La actividad principal que hasta el momento se ha desarrollado es la comercialización del frijol y el apoyo a la producción del mismo. ASOCALIMA, también cuenta con un portafolio de productos como frijoles enlatados y frijol seleccionado para supermercado.

Las Asociaciones campesinas generan encadenamientos anteriores y posteriores mediante la demanda de insumos como fertilizantes, semillas, herbicidas y plaguicidas a gran escala, adquiriendo descuentos que se transfieren en beneficios directos para la familia campesina.

En un estudio de Jairo Contreras, sobre la implementación del modelo de finca campesina y economías populares, se categoriza la producción de las asociaciones según sus ventas, para el 2008 ASOCALIMA cuenta con ventas

anuales mayores a 1300 millones de pesos con un total de 200 socios⁸⁷, lo cual lo enmarca en el grupo de asociaciones de gran tamaño. APROCASUR por su parte obtiene ventas por mas 520 millones de pesos, es decir una asociación de mediano tamaño pero que tiene 227 socios.

Así pues, son dos los principales productos agrícolas del municipio de Santa Rosa como cacao y frijol, que mediante estrategias de desarrollo alternativo incentivaron la erradicación de los cultivos ilícitos. Observando y comparando los niveles de producción y rendimiento con respecto a la información registrada por el municipio, se pudo resaltar la eficiencia real de los cultivos de cacao y frijol en el marco de las asociaciones campesinas con el promedio municipal.

Con respecto a lo anterior ASOCALIMA cuenta con 700 hectáreas de frijol calima, con un rendimiento de 0,85 kg/Ha, por encima del 0,8 Kg/Ha, de las estadísticas municipales⁸⁸. El valor total de la producción de frijol de ASOCALIMA es de 1368 millones de pesos, si esa cantidad es dividida entre los 200 socios, da un ingreso de per capital familiar aproximadamente de 6.8 millones de pesos en el años 2008⁸⁹, lo cual es mayor que 4,8 millones de Programa de Familias Guarda Bosques del Plan de Desarrollo Alternativo.

Al parecer estas estrategias de sustitución voluntarias del PDPMM, tienen una influencia significativa sobre la erradicación de cultivos ilícitos, debido a la generación de actividades agrícolas mediante un modelo de economías populares y campesinas eficientes y productivas, que con el apoyo de de las otras dos líneas de acción del programa como los espacios humanitarios y la transformación

⁸⁷ JAIRO FERNANDO CONTRERAS GUTIÉRREZ, PRÁCTICA SOCIAL COMERCIALIZACIÓN EN LAS ECONOMÍAS POPULARES Y CAMPESINAS DEL MAGDALENA MEDIO, CDPMM. 2008 PÁG. 62.

⁸⁸ Ibid. Pago. 91.

⁸⁹ Ibidid.pag. 92.

institucional, logran conformar las condiciones sociales y políticas necesarias para realizar una sustitución voluntaria de cultivos ilícitos.

Las estrategias de Laboratorio de Paz, implementadas por medio del PDPMM, presentan también deficiencias difíciles de identificar, debido a que no están documentadas, pero se cuenta con una entrevista donde se pueden encontrar datos que cabe resaltar en la investigación.

Así por tanto se realizó una entrevista a José Isauro Román, gerente y dueño de ASOCALIMA, un gran empresario santarroseño que durante más de 10 años ha luchado por sostener la asociación, ayudando a los campesinos a tener un ingreso justo mediante un negocio legal como el frijol, permitiendo que muchas familias se alejan de la violencia.

7.1. ASOCIACIÓN DE PRODUCTORES AGRÍCOLAS Y PECUARIOS DEL SUR DE BOLÍVAR. ASOCALIMA.

Los inicios de ASOCALIMA fueron gracias en su mayoría a recursos del PLANTE en 1996, direccionados por el gobierno Nacional con el apoyo financiero de Estados Unidos, los cuales estaban destinados para apoyar producción y comercialización de frijol.

Las características culturales del municipio y la región en general, permiten que se genere un modelo de producción de frijol particularmente beneficioso. El frijol es un cultivo transitorio que puede ser sembrado en tierras arrendadas, relativamente fáciles de conseguir, debido a facilidades de negociación entre agentes, además existe una gran cantidad de mano de obra campesina flotante, generada en su mayoría por el desplazamiento forzado.

Teniendo en cuenta lo anterior, la producción de frijol en el Sur de Bolívar, ha tenido un gran dinamismo gracias a cultivadores de frijol, como José Isauro, que ha tenido que luchar contra muchos tropiezos y recompensas económicas, políticas y sociales que se presentan a nivel regional, nacional e internacional.

Económicas: las recompensas o ventaja eran la disponibilidad de las tierras para ser cultivadas de frijol, los recursos del PLANTE 1996 y Laboratorio de Paz, fueron incentivo necesario para los primeros pasos del cambio a cultivos legales, recursos que eran direccionados por el PDPMM, enfocados eficientemente. La familia campesina que decide sustituir sus cultivos de coca por frijol, podía acceder a créditos para producción de frijol. El cultivo de frijol permitía pagar el crédito en la primera cosecha, quedándole las otras dos cosechas del año para él.

Las desventajas se relacionan con los costos de transacción, dado que desde cuando empezó con 50 familias campesinas asociadas, los “socios” no cumplen a cabalidad sus contratos, además las rutas de comercialización de la mayoría de los productos agrícolas, son fluviales, lo que incrementa los costos de producción.

La palabra “ASOCIACIÓN”, en este contexto contempla muchas características propias del marco teórico planteado para la investigación, como el acompañamiento técnico, facilitador de insumos como semillas abonos y herbicidas y el mas importantes, gestionar créditos.

El frijol posee poca información estadística desagregada sobre número de hectáreas cultivadas, producción o la distribución del grano a nivel local o regional, además, el frijol no está protegido contra los movimientos internacionales o importaciones de Ecuador y Panamá, que afectan el precio, por ejemplo en año

2001 las importaciones de frijol ocasionaron caídas en el precio por bulto, llegando a costar 70 mil pesos.

Por tal motivo la asociación cumple un papel protector de precio, mediante el control de los precios, por medio de un modelo de reservas y la gestión burocrática, que obligaba a las principales centrales de abasto a comprar el frijol nacional antes que el importado.

El mismo José Isauro reconoce esto, y entiende, (según lo dice en su entrevista), que la más importante función de ASOCALIMA es de darles un precio justo al campesino por sus carga de frijol, los precios bajos de la carga del frijol en los años 2001 y 2002, permitieron que muchas familias campesinas volvieran a cultivar coca, provocando las consecuencias violentas evidenciadas en el sector de educación y salud.

Entonces la función de ASOCALIMA es la de tener una gran cantidad de capital liquido con el cual pueda comprar la cosecha de sus asociados a un precio justo y después venderla en las grandes centrales de abasto a un precio que genere ganancia y sostenibilidad a la asociación. Por tal motivo José Isauro ha tenido que gestionar el capital necesario en entidades de apoyo internacional y también a entidades financieras privadas, que en ocasiones argumentan muchas inconsistencias antes de aprobar un crédito.

Actualmente José Isauro Román, tiene credibilidad en su proyecto de vida y espera estar al frente de ASOCALIMA muchos años más, pero reconoce algunas debilidades del mercado que deben ser resueltas por el PDPMM o por el gobierno, para que el proceso de erradicación de cultivos ilícitos funcione en tiempos futuros.

Hay que recordar que la coca es un cultivo muy eficiente que genera unos recursos casi espontáneos, debido a las ventajas que tiene sobre los otros productos agrícolas, por ejemplo, una producción de cocaína avaluada en 5 millones de pesos puede ser transportada desde el lugar de producción, hasta la cabecera municipal, donde la vende y obtiene una ganancia.

Socialmente: como se menciona anteriormente Santa Rosa del Sur ha estado siempre al asecho de fuerzas guerrilleras, paramilitares y Ejercito Nacional degradando el tejido social, causados principalmente por el control de la coca. Es por esto que el principal motivo social por el cual una familia decide también cambiar sus cultivos de coca es por el beneficio de la seguridad integral de su vida que conlleva no tener cultivos de coca, no están expuestos a ser controlados por hombres armados, tampoco son perseguidos por el Estado y el glifosato.

Para el año del 2008, ASOCALIMA cuenta con 100 socios, dispuestos y cumplidos en las reuniones. Un proyecto en el 2008 implementado por el gerente de ASOCALIMA busca vincular 150 familias en su proceso.

José Isauro advierte que si no se tiene constancia en este tipo de estrategias de erradicación voluntaria, el campesino no tiene más opción que volver a cultivar coca. Es por esto que se resaltan varias falencias por parte de José Isauro para que el proceso de erradicación de cultivos ilícito funcione.

8. CONCLUSIONES Y RECOMENDACIONES

Existe una clara diferencia entre los dos tipos de políticas implantadas en la zona para la erradicación de cultivos ilícitos, si bien ambas tratan de aplicar el Desarrollo Alternativo, las estrategias militares del Plan Colombia y sus repercusiones violentas, solo han profundizado la violencia y el desplazamiento, aunque también se entiende que éstas mismas condiciones generaron un escenario propicio para el desarrollo de asociaciones campesinas que facilitan créditos y apoyo técnico.

Las consecuencias de este tipo de política violenta, es la agudización de los problemas. La pobreza rural, el desplazamiento forzado de las poblaciones campesinas hacia las cabeceras de los municipios del Sur de Bolívar, los asesinatos de sus seres queridos en manos de guerrilleros, paramilitares y ejército nacional, son catalizadores que impiden la solución del proceso en sí. Solo atendiendo las víctimas, devolviéndoles sus derechos se pueden generar escenarios propicios para el desarrollo regional sostenible.

Los datos recopilados sobre, población, educación, salud, finanzas públicas, actividad económica y coca, demuestran estar relacionados estrechamente, dado que en los años donde se presenta mayores hectáreas de coca y producción de cocaína, son a aquellos donde se presentan mayores asesinatos y desplazamiento. Son los años 2000 y 2001 relevantes, dado que se presentan coyunturas en los datos analizados

Al Parecer y evidentemente el PDPMM entiende el planteamiento anterior, y utiliza un tipo de política donde el enfoque principal es resolver los problemas de

forma adecuada. Las tres líneas estratégicas utilizadas atienden integralmente los aspectos económicos, sociales y políticos de los habitantes necesitados de proyectos y actividades propias del desarrollo alternativo.

Las primeras consecuencias relevantes identificadas en esta investigación son el desplazamiento de la población rural hacia las cabeceras municipales del Sur del Bolívar, causadas en su gran mayoría por incursiones bélicas por parte de fuerzas guerrilleras, paramilitares y del ejército en el transcurso de la historia. El motivo es claro, control económico de las fuerzas productivas, como la tierra, la mano de obra y los recursos minerales y naturales.

Pero aunque el desplazamiento fue evidente, este no desembocó en una masa de población. Según los argumentos mostrados en la investigación, la cabecera del municipio de Santa Rosa de Sur, cuenta con infraestructura de acueducto, alcantarillado y electricidad, debido a mayores ingresos por actividades como la minería y la producción de coca, que tuvo sus valores más altos en los años 2000 y 2001.

Existe una relación directa entre los municipios de la región que a través del tiempo, han tenido un número relevante de defunciones, con la presencia de cultivos ilícitos. Debido a que son municipios donde convergen los compradores de pasta de coca o cocaína como Puerto Berrio, Aguachica y Santa Rosa del Sur. El abandono del estado es evidente, lo cual permitió durante casi 30 años que los cultivos de coca prosperaran.

Las actividades económicas de los santarroseños se han desarrollado alrededor de la minería y la explotación agrícola que han aumentado el número de posibilidades que tienen para sustituir los cultivos ilícitos. Estas actividades legales acompañadas de colaboración internacional han permitido un proceso de

erradicación de cultivos ilícitos, mediante la implementación de un modelo de Desarrollo Alternativo.

Ante la realidad contundente que traen los cultivos de coca, y su disminución aparente desde el 2002 solo se ve relacionada con la implementación del modelo de Desarrollo Alternativo sustentable sobre estas actividades legales como la minería y la agricultura, dirigido en su mayoría por el PDPMM. Los Laboratorios de Paz permiten compensar los costos sociales generados por la violencia y da la oportunidad de convivir en armonía con la sociedad, con la implementación de erradicación voluntaria de cultivos de coca.

Al ser analizadas las cifras sobre las políticas del Desarrollo Alternativo del Plan Colombia, como el porcentaje de proyectos en ejecución entre el 2004 y 2010 y los subsidios entregados e por el PFGB, se encuentra que no tienen un verdadero impacto, no generan un modelo de Desarrollo Alternativo real para el campesino. Queda claro que una zona del Sur de Bolívar, tiene problemas de crisis humanitaria, los desplazados son el más importante de ellos, son víctimas que retrasan el progreso y el bienestar de los habitantes. El incremento de las incursiones bélicas por parte de las diferentes fuerzas armadas que actúan en la región por el control político y económico, son la cusa principal.

El modelo de Desarrollo Alternativo de la Unión Europea presenta mayor relevancia en la estrategia de erradicación voluntaria, pues actúa sobre las victimas y ofrece alternativas verdaderas de producción agrícola, que tiene encuentra las condiciones necesarias para el desarrollo regional y las proporciona en sus tres líneas estratégicas.

ASOCALIMA Y APROCASUR, hacen parte de un modelo regional implementado por el PDPMM, donde se caracteriza cualidades como, apoyo financiero, apoyo

técnico y sobre todo respeto por la vida integral. Estas asociaciones campesinas le han permitido al campesino sustituir voluntariamente sus cultivos de coca alejarse de su consecuencia más macabra, la guerra.

9. BIBLIOGRAFÍA

- CASTILLA; GÓMEZ, PAOLA ANDREA. Minería, Petróleo, Energía y Multinacionales. Magdalena Medio: generador de riqueza y energía nacional. OPI pág. 45.
- CONTRERAS, JAIRO. Comercialización de las Economías Populares y Campesinas del Magdalena Medio. Corporación de Desarrollo y Paz del Magdalena Medio. Trabajo de Grado, Universidad Industrial de Santander. 2008. Pág. 199.
- CUBAS, Cabieses Hugo. Panelista. Cultivos de Uso Ilícito y Alternativas de Desarrollo: Experiencias y Aprendizajes en Colombia y el Área Andina. Observatorio de Paz Integral, Programa de Desarrollo y Paz del Magdalena Medio. 17 de mayo de 2005. Pág. 189.
- ESTRUCTURA ECONÓMICA DE LAS UNIDADES AGROPECUARIAS EN ZONAS DE INFLUENCIA DE CULTIVOS DE COCA. Región Sur de Bolívar y Región Nororiente. ACCIÓN SOCIAL Y UNODC, BOGOTÁ, 2008. PÁG. 109.
- FREEMAN Laurie. GASTON Chillier, Nuevo Concepto de Seguridad Hemisférica de la OEA: una amenaza en potencia. Un informe especial del programa de seguridad WOLA, Junio 2005. Pág. 85.
- GUERRERO, Amado Rincón; CULTURA DESARROLLO Y REGIÓN., Elizabeth Patiño Ortiz, Nhora Roballo Orduña. Colección: Temas y Autores Regionales. Grupo de investigación sobre Desarrollo Regional y Ordenamiento

- Territorial – GIDROT- Dirección Cultural. Universidad Industrial de Santander, UIS. EDICIONES. 2007. Pág. 302.
- HIRSCHMAN, ALBERT O. El Avance en Colectividad, Experimentos Populares en América Latina. Fondo de Cultura Económica. México 1986. Traducción Juan José Utrilla. Pág. 117.
 - HIRSCHMAN, ALBERT O. Estudios Sobre Política Económica En América Latina. España 1964. Traducción de Manuel Aguilar González. Pág. 350.
 - HIRSCHMAN, ALBERT O. La Estrategia Del Desarrollo Económico. Fondo de cultura Económico, México, 1956. Traducción de María Teresa Márquez de Silva. Pág. 219.
 - KEITH R. SOLOMON. Centre for Toxicology and Department of Environmental Biology, University of Guelph, Guelph, ON, N1G 2W1, Canada; ARTURO ANADÓN. Departamento de Toxicología y Farmacología, Facultad de Veterinaria, Universidad Complutense de Madrid, Avenida Puerta de Hierro, s/n, Madrid 28040, España; ANTONIO LUIZ CERDEIRA. EMBRAPA, Ministerio de Agricultura, Jaguariuna, SP 13820-000, Brasil; JON MARSHALL. Marshall Agroecology Limited, 2 Nut Tree Cottages, Barton, Winscombe, Somerset, BS25 1DU, United Kingdom; LUZ HELENA SANÍN Department of Public Health Sciences, Faculty of Medicine, University of Toronto, Toronto, ON, M5S 1A8, Canadá Universidad Autónoma de Chihuahua e Instituto Nacional de Salud Pública, México. Pág. 142.
 - LARIOS, Fernando; HURTADO, Fernando. Reflexiones sobre Desarrollo Alternativo, en los países del área andina. Septiembre 2004. Comisión para el Desarrollo y Vida sin Drogas -DEVIDA. Pág. 53.

- MACHADO, C. Absalón; BRICEÑO M. Luis Hernando. DIAGNOSTICO AGROPECUARIO Y RURAL DEL MAGDALENA MEDIO, Programa de Desarrollo y Paz del Magdalena Medio, Unidad Agropecuaria. Santafé de Bogotá D.C., Mayo 1996 Pág. 153.
- MANFRED, Max Neef. Premio Nobel de Economía Alternativa 1983, Facultad De Ciencias Económicas y Empresariales. USC, Universidad Santiago De Cali. Pág. 98.
- Observatorio del Paz Integral OPI, Magdalena Medio. Revista No 3, Acción de Paz. Desplazamiento Forzado en el Magdalena Medio 2005-2006. Un problema que crece frente a una respuesta estatal insuficiente. Pág. 113.
- OWENS, Edgar; SHAW, Robert. Consideraciones de la Teoría del Desarrollo. Centro Regional de Ayuda Técnica. Agencia para el Desarrollo Internacional (AID). Pág. 250.
- PINILLA, Miguel; CAMACHO, Jaime; GUERRERO, Amado; PRADILLA, Humberto; COTE, Claudia. DESARROLLO REGIONAL Propuestas y Desafíos. Centro de Estudios Regionales. Universidad Industrial de Santander. SIC Editorial Ltda. 2001. Pág. 311.
- SUAREZ, Silvia Juliana. ANUARIO ESTADÍSTICO Magdalena Medio 1996-2006. Programa de Desarrollo y Paz del Magdalena Medio. Barrancabermeja 2008. Pág. 251.